



נביעות
לגוף ולנשמה

דו"ח תקופתי לשנת 2008

כולל דוחות כספיים
ליום 31.12.2008



נביעות טבע הגליל בע"מ

תיאור עסקי התאגיד
ליום 31 בדצמבר 2008

תוכן ענינים

עמוד		סעיף
4	<u>תיאור ההתפתחות הכללית של עסקי החברה</u>	א
4	פעילות החברה ותיאור התפתחות עסקיה	.1
5	אחזקות החברה	.2
6	תחומי הפעילות של החברה	.3
6	השקעות בהון החברה ועסקאות במניותיה	.4
6	חלוקת דיבידנדים	.5
7	<u>מידע אחר</u>	ב
7	מידע כספי לגבי תחומי הפעילות של החברה	.6
7	סביבה כללית והשפעת גורמים חיצוניים על פעילות החברה	.7
13	<u>תיאור עסקי התאגיד לפי תחומי פעילות</u>	ג
13	תחום הבקבוקים	.8
27	תחום מתקני המזיגה	.9
35	<u>ענינים הנוגעים לכלל עסקי התאגיד</u>	ד
35	רכוש קבוע ומיתקנים	.10
36	נכסים לא מוחשיים	.11
37	הון אנושי	.12
40	הון חוזר	.13
41	מימון	.14
42	מיסוי	.15
45	איכות הסביבה	.16
46	מגבלות ופיקוח על פעילות התאגיד	.17
48	הסכמים מהותיים	.18
49	הליכים משפטיים	.19
49	יעדים ואסטרטגיה עסקית	.20
50	דיון בגורמי סיכון	.21

א. תיאור ההתפתחות הכללית של עסקי החברה

1. פעילות החברה ותיאור התפתחות עסקיה

כללי

נביעות – טבע הגליל בע"מ (להלן: "החברה") התאגדה ביום 25 ביוני 1985 כחברה פרטית על פי פקודת החברות [נוסח חדש], התשמ"ג-1983, תחת השם "שופינגפאן השקעות וניהול בע"מ". ביום 22 באוקטובר 1987 שונה שמה ל-"טבע הגליל בע"מ" וביום 6 באפריל 1992 שונה שמה לשמה הנוכחי.

בחודש אפריל 1992 פרסמה החברה לראשונה תשקיף על פיו הציעה החברה לציבור את מניותיה, והחל מאותו חודש רשומות מניות החברה למסחר בבורסה לניירות ערך בתל-אביב בע"מ (להלן: "הבורסה").

פעילות החברה

החל משנת 1989 פועלת החברה בענף המשקאות ועוסקת בהפקה וייצור של מים מינרליים טבעיים והחל משנת 2006 עוסקת החברה גם בייצור של נביעות+, אשר הינו משקה המבוסס על 94% מים מינרליים בתוספת טעם עדין ו-5 וויטמינים מקבוצת B (להלן: "נביעות+"), וכן שיווקם ומכירתם בישראל של מוצרים אלו תחת המותג "נביעות+". החברה משווקת ומפיצה את המים המינרליים ואת נביעות+ בבקבוקים בנפחים שונים (להלן: "תחום הבקבוקים"), על פי הסכם הפצה מחודש ספטמבר 2000 עם החברה המרכזית לייצור משקאות קלים בע"מ (להלן: "החברה המרכזית"), בעלת השליטה (כ-78.58%¹) בחברה².

כמו כן משווקת ומפיצה החברה מים מינרליים טבעיים בכדים בעלי נפחים של 18.9 ו-10 ליטרים המורכבים על גבי מתקני מזיגה (להלן: "תחום מתקני המזיגה"). פעילויות ההפצה והשירות בתחום מתקני המזיגה מתבצעות על ידי מי גליל בע"מ, חברה בת בבעלות ובשליטה מלאות (100%) של החברה (להלן: "מי גליל" ויחד עם החברה: "החברה").

מים מינרליים טבעיים הינם מים הנובעים ממעיין מוגדר שהינו נביעה של מי תהום. מקורם של מי התהום במי גשמים המחלחלים דרך שכבות הקרקע עד הגיעם לשכבת קרקע לא חדירה. במהלך החלחול המים סופחים מינרלים בהתאם לסוג שכבות הקרקע דרכם הם מחלחלים.

המים המינרליים הטבעיים של החברה נובעים ממעיין "עין זהב" שלמרגלות הרי נפתלי שבגליל העליון. מי הגשמים נספגים בקרקע ומחלחלים דרך שכבות סלעי גיר העשירים בסידן, מגנזיום ומינרלים חיוניים אחרים נוספים ודלים בנתרן, בתהליך איטי שנמשך כשלוש שנים בממוצע. לאחר

כ-10.75% נוספים מוחזקים על ידי נשיא החברה המרכזית - ראה תקנה 24 בפרק 4 בדבר פרטים נוספים על התאגיד. בפועל, מתבצעת ההפצה על ידי החברה המרכזית להפצת משקאות בע"מ, חברה בת בבעלות ובשליטה מלאות (100%) של החברה המרכזית, לה העבירה החברה המרכזית ביום 1 בינואר 2005 את פעילות ההפצה, לרבות את הסכם ההפצה עם החברה.

כשלוש שנים של חלחול, מגיעים המים לשכבת סלע אטומה³, במעמקי האדמה, ומתחילים לזרום מעליה עד נביעתם הטבעית במעיין.

מעיין "עין זהב" הינו מעין מים מינרלים, המתאפיין בקצב נביעה גבוה ובהרכב מינרלי קבוע וייחודי. בכדי להבטיח את איכות המים ומוצריה, מבצעת החברה כ-150 בדיקות איכות מדי יום. להפרעות בשיווק הרציף של המים המינרליים של החברה בחודשים פברואר – מרץ 2008 בעקבות בדיקות שהצביעו על סטיות מתקנים שנקבעו בתקנות בריאות העם (מים מינרליים ומי מעיין) התשמ"ז - 1986 של מי המעיין – ראה סעיף 7.4 להלן ודו"ח הדירקטוריון של החברה המהווה חלק בלתי נפרד מן הדוח התקופתי לשנת 2008.

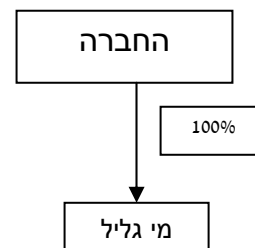
השליטה בחברה

עד לחודש ספטמבר 2000 היו בני הזוג בלהה ומשה פודהורצר (להלן יחדיו: "פודהורצר") בעלי השליטה בחברה. באותו מועד מכרו פודהורצר, לחברה המרכזית ליצור ולמר רוני קוברובסקי, נשיא החברה המרכזית, כמחצית מהחזקותיהם בהון המונפק והנפרע של החברה (כ-43%) ופודהורצר והחברה המרכזית הפכו לבעלי השליטה במשותף בחברה.

בחודש ספטמבר 2004 רכשה החברה המרכזית ליצור מפודהורצר את יתרת החזקותיהם בחברה (כ-44.5% מזכויות הבעלות והשליטה בה) בתמורה לכ-14.3 מליוני דולר ארה"ב⁴, ובאותו מועד הפכה להיות בעלת השליטה היחידה בחברה. להסדרים בין החברה המרכזית לבין מר קוברובסקי ולהתחייבויות החברה המרכזית לקיום הסדרי שיפוי וביטוח על ידי החברה כלפי דירקטורים ונשאי משרה שפרשו מן החברה אגב החלפת השליטה – ראה פרק הפרטים הנוספים בדו"ח זה.

2. אחזקות החברה

להלן תרשים ההחזקות של החברה בחברות פעילות, למועד הדו"ח:



³ המים המינרלים של החברה מכילים כמות משמעותית של סידן, כ-70 מ"ג סידן לליטר, עד פי 3 יותר מאשר במים מינרלים אחרים המיוצרים בישראל, ובנוסף מכילים פלואוריד ודלים בנתרן.

⁴ הסכום האמור כולל סכום של כ-2.66 מליון דולר ארה"ב, ששולם על ידי החברה המרכזית לפודהורצר בשנת 2006, על פי התחייבות החברה המרכזית לשלם לפודהורצר בגין המניות הנמכרות סך בש"ח השווה ל-2.3% ממחזור המכירות נטו (כהגדרת המונח בהסכם בין החברה המרכזית לבין פודהורצר) של מוצרי החברה במהלך כל אחת מהשנים 2005, 2006 ו-2007, עד לסכום מקסימאלי של 2.5 מליון דולר ארה"ב בתוספת ריבית. בכך השלימה החברה המרכזית באופן סופי ומוחלט את התחייבויותיה הכספיות לפודהורצר בגין עסקת המכירה.

3. תחומי הפעילות של החברה

למועד הדו"ח, לחברה שני תחומי פעילות (ראה גם ביאור 24 לדו"חות הכספיים של החברה ליום 31 בדצמבר 2008):

3.1 תחום הבקבוקים – החברה עוסקת בהפקה ומילוי של מים מינרליים בבקבוקי P.E.T.

בנפחים של 0.5, 0.755, 1.5 ו-5 ליטר, ובקבוקי זכוכית בנפח של 0.5 ליטר; בייצור ומילוי של מים מינרליים מוגזים (sparkling) בבקבוקי זכוכית בנפח של 0.25 ליטר; וכן, החל מחודש יולי 2006, בייצור נביעות+ בבקבוקי P.E.T. בנפח של 0.5 ליטר, כאשר בחודש יולי 2007 החלה החברה בשיווק גם בנפח של 1.5 ליטר. מוצרי החברה בתחום זה מופצים על ידי החברה המרכזית – ראה סעיף 8.5 להלן. הכנסות החברה בתחום זה היוו כ-78% וכ-79.5% מהכנסותיה בשנים 2008 ו-2007, בהתאמה.

3.2 תחום מתקני המזיגה – החברה עוסקת בהפקה ומילוי של מים מינרליים טבעיים בכדי

מים בנפח של 18.9 ליטר ו-10 ליטר, המורכבים על גבי מתקני מזיגה (שרובם בבעלות החברה) ושיווקם ללקוחות החברה, עליהם נמנים משקי בית, בתי עסק ומוסדות. פעילויות ההפצה והשירות בתחום זה מבוצעים על ידי מי גליל. הכנסות החברה בתחום זה היוו כ-21.9% וכ-20.5% מהכנסותיה בשנים 2008 ו-2007, בהתאמה.

4. השקעות בהון החברה ועסקאות במניותיה

בשנתיים האחרונות, לא נעשו השקעות בהון החברה, וכן לא בוצעו כל עסקאות מהותיות אחרות של בעלי ענין במניות החברה מחוץ לבורסה.

5. חלוקת דיבידנדים

בשנים 2007 ו-2008 לא חילקה החברה דיבידנדים. למועד הדו"ח, לא נקבעה בחברה מדיניות חלוקת דיבידנד.

ליום 31 בדצמבר 2008 לחברה יתרת עודפים בסך של כ-7,552 אלפי ש"ח⁵.

⁵ ביום 23 בנובמבר 2008 אישר דירקטוריון החברה היוון סך של 8.7 מליון ש"ח מהעודפים לקרן הון, זאת על מנת לעמוד בתנאי כתב האישור של החברה כמפעל מאושר עפ"י חוק עידוד השקעות הון, תשי"ט-1959. לתוצאות החברה בשנת 2008 – ראה דו"ח הדירקטוריון של החברה המהווה חלק בלתי נפרד מן הדו"ח התקופתי של החברה לשנת 2008.

ב. מידע אחר

6. מידע כספי לגבי תחומי הפעילות של החברה

הנתונים הבאים הינם באלפי ש"ח מתוך הדוחות הכספיים המאוחדים של החברה ליום 31.12.2008:

סך הנכסים	רווח (הפסד) תפעולי	עלויות	הכנסות	תחום הפעילות
לשנת 2008				
145,073	12,769	284,617	297,386	תחום הבקבוקים
62,313	1,008	82,702	83,710	תחום מתקני מזיגה
*7,098	-	-	-	התאמות למאוחד
214,484	13,777	367,319	381,096	מאוחד
לשנת 2007				
85,614	34,016	254,646	288,662	תחום הבקבוקים
57,515	1,962	72,689	74,651	תחום מתקני מזיגה
*8,851	-	-	-	התאמות למאוחד
151,980	35,978	327,335	363,313	מאוחד

* נכסים משותפים שאינם ניתנים לייחוס לתחום זה או אחר, לרבות מזומנים ותיק ניירות ערך, יתרות לרשויות המס, רכוש קבוע וכיו"ב.

מחזור ההכנסות, ההוצאות והנכסים הנובעים והמיוחסים באופן ישיר לתחומי הפעילות של החברה, מיוחסים בהתאם. הוצאות או נכסים שלא ניתן לייחסם לתחום פעילות באופן ישיר, מיוחסים באופן סביר ועל פי הערכות כלכליות של החברה.

העליה בהכנסות החברה בתחום הבקבוקים, נובעים מגידול בכמות הנמכרת ומהרחבת תמהיל מוצרי החברה, כמו גם מעלית מחירים של חלק ממוצרי החברה בתחום.

במהלך השנים 2007-2008 ניכרת מגמת עליה בהכנסות נטו בתחום של מתקני מזיגה. להערכת החברה הסיבות לכך נעוצות משיקולי נוחות של הצרכנים ומגידול במודעות לצריכה של מים מינרלים בבית.

לפרטים נוספים אודות התפתחויות שחלו בנתונים המפורטים בטבלה לעיל – ראה דו"ח הדירקטוריון של החברה המהווה חלק בלתי נפרד מן הדוח התקופתי לשנת 2008. למידע נוסף בדבר תחומי הפעילות של החברה – ראה באור 24 לדו"חות הכספיים של החברה.

7. סביבה כללית והשפעת גורמים חיצוניים על פעילות החברה

7.1 בשנת 2007 החל משבר פיננסי בארה"ב הנחשב למשבר החמור ביותר שחל בארה"ב מאז המשבר הכלכלי של שנת 1929. המשבר החל עם התפוצצות בועת הנדל"ן בארה"ב באוגוסט 2007 שהובילה למשבר אשראי. בספטמבר 2008 העמיק המשבר עם קריסתם של מספר גופים פיננסיים גדולים ביותר בארה"ב ובמדינות נוספות. החרפת המשבר כאמור הביאה, בין היתר, לפגיעה חריפה בשוקי ההון הגלובאליים ולירידות ותנודות משמעותיות ביותר בבורסות לניירות ערך בישראל ובעולם.

כמו כן, במחצית השנייה של שנת 2008 הוביל משבר האשראי להאטה בצמיחת התוצר ברחבי העולם ואף למיתון במספר מדינות. המשבר התפשט גם לתחומים נוספים בארץ ובעולם והוא מקשה על חברות ועל פרטיים להשיג מימון. בכך הוא מביא הן לירידה בתוצר העסקי, והן לירידה בצריכה הפרטית⁶.

לצד המשבר הגלובאלי חלו במשק הישראלי התפתחויות נוספות הכוללות בין היתר תנודות משמעותיות בשערי החליפין של מטבעות חוץ עיקריים אל מול השקל.

פעילות החברה מתבצעת בשוק המקומי בלבד. החל משנת 2003 ועד לשנת 2007 נמצא המשק הישראלי במגמת צמיחה. מגמה זאת נמשכה גם במהלך המחצית הראשונה של שנת 2008, על אף המשבר הכלכלי העולמי. בחודשים האחרונים של שנת 2008 המשבר הכלכלי העולמי החל להשפיע על המשק בישראל ומאז ניכרת מגמה של האטה גם בכלכלה המקומית.

מדו"ח בנק ישראל "ההתפתחויות הכלכליות בחודשים האחרונים, ספטמבר עד דצמבר 2008"⁷ עולה, כי התכווצות ממדי הסחר העולמי הביאה להקטנת יצוא הסחורות מישראל וכי הפגיעה בעושרו של הציבור כתוצאה מירידת שווי הנכסים שבידיו, התגברות חוסר ביטחון התעסוקתי והשחיקה בשכר הריאלי הביאו להאטת קצב גידולה של הצריכה הפרטית ולצמצום ניכר ברכישת מוצרים בני-קיימא. התוצר המקומי הגולמי צמח ברבעון השלישי של השנה בשיעור של 1.9% במונחים שנתיים, בדומה לקצב גידולה של האוכלוסייה, וזאת לעומת 4.9% במחצית הראשונה של השנה, והתוצר העסקי צמח ב-1.5% בלבד.

נתוני החשבונאות הלאומית⁸ מצביעים על האטה בקצב הגידול של התוצר המקומי הגולמי, כאשר במחצית השניה של שנת 2008 עלה התוצר בשיעור של 1.1% בחישוב שנתי (לעומת מחצית השנה הראשונה) וברבעון הרביעי ירד התוצר בשיעור של 0.5% לאחר עליה של 0.9% ברבעון השלישי של השנה (בשיעורים שנתיים, כל רבעון לעומת הרבעון שקדם לו).

הייצוא התעשייתי התכווץ, ובמונחי דולרים הוא הולך ופוחת החל מאמצע השנה, כאשר ירידות חדות נרשמו בענפי הטכנולוגיה המעורבת-מסורתית במקביל להאטות בענף בארה"ב ובאירופה – היעדים המרכזיים של הייצוא הישראלי. ההשקעה בנכסים קבועים ירדה ברבעון השלישי של השנה ב-9.9%, לאחר עליות בתקופות קודמות, וההשקעה בענפי המשק בכלל ובמכונות וציוד בפרט פחתה אף יותר.

6 מתוך נספח לתקציב המדינה לשנת 2009 – סקירת התפתחויות במשק, השלכות המשבר הפיננסי, תחזיות מקרו-כלכליות ונושאים נבחרים במדיניות הכלכלית. משרד האוצר לשכת המנהל הכללי, אגף כלכלה ומחקר, ירושלים, אוקטובר 2008.

7 פורסם באתר בנק ישראל – www.boi.gov.il

8 מתוך "דיווח לציבור על הדיונים המוניטריים בבנק ישראל לקבלת החלטות הריבית בחודש מרץ 2009" שפורסם באתר בנק ישראל – www.boi.gov.il.

במהלך שנת 2008 עלה מדד המחירים לצרכן בשיעור שנתי של 3.8%, העולה על הגבול העליון של יעד האינפלציה, אך בחודשים ספטמבר עד דצמבר 2008 ירד מדד המחירים בשיעור של 0.6% בעיקר כתוצאה מירידה במחירי האנרגיה בעולם.

על פי "עדכון התחזית המאקרו-כלכלית הריאלית לשנת 2009 ותחזית לשנת 2010" של בנק ישראל⁹, צפוי בשנת 2009 שיעור צמיחה שלילי של -0.2% לעומת 1.5% צמיחה בתחזית הקודמת, ושיעור האבטלה הצפוי עודכן כלפי מעלה לשיעור 7.6% לעומת שיעור של 7% בתחזית הקודמת. למרות הירידה בתוצר, שיעור ירידה זה עדיין מתון מזה החזוי במדינות מפותחות אחרות, והעודף במאזן התשלומים ושיעורו הגבוה של החיסכון הפרטי, וכן תפקודה הטוב יחסית לעולם של המערכת הבנקאית, צפויים לאפשר למשקי הבית להגדיל את הצריכה הפרטית השוטפת, וזו צפויה לקזז חלקית את הירידה בביקוש לשימושים אחרים.

משרד האוצר צופה¹⁰ קיטון בקצב הגידול של התוצר בישראל לעומת שנים קודמות עקב פיגור בתיסוף הריאלי של השקל וההאטה הגלובלית, צמצום פער התוצר והתחזקות מגבלות ההיצע כתוצאה מכך, ובנוסף לכך אי הודאות בשווקים המשפיעה באופן שלילי על ההשקעות.

7.2

לחברה מפעל הממוקם במתחם התעשייתי של העיר קרית שמונה, וסניף הפצה בעיר חיפה. אזורים אלו הוגדרו, בתקופת מלחמת לבנון השנייה שהתחוללה בחודשים יולי ואוגוסט 2006, כאזורי קו עימות החשופים לפגיעת טילים. מפעל החברה וסניף חיפה פעלו אמנם בתקופת המלחמה בהתאם לצו קריאה אשר הוצא לחברה על פי חוק שירות עבודה בשעת חרום, התשכ"ז - 1967, אולם פעילויות הייצור וההפצה התבצעו באופן בלתי סדיר. בחודש דצמבר 2006 הגישה החברה תביעת פיצויים בגין נזק עקיף שנגרם כתוצאה מאובדן רווחים וזאת בהתאם לחוק מס רכוש וקרן פיצויים, התשכ"א-1961 והתקנות על פיו, בסכום של כ-7 מיליון ש"ח. בחודש דצמבר 2007 הודיעה הקרן לפיצויי פעולות איבה של רשות המסים לחברה כי החליטה לקבוע את סכום הפיצויים שישולמו לחברה על סך של כ-4.8 מיליון ש"ח. הפיצוי כאמור התקבל בחברה בחודש דצמבר 2007. לפירוט נוסף ראה ביאור 14 לדו"חות הכספיים של החברה.

7.3

שוק המים בישראל מוסדר באמצעות חוק המים, התשי"א - 1951 והתקנות שהוצאו על פיו, והוא מנוהל ומפוקח על ידי גופים רבים, עליהם ניתן למנות, בין היתר, את רשות המים, משרדי הממשלה השונים (הבריאות, האוצר, החקלאות והביטחון) ומקורות חברה למים בע"מ (להלן: "מקורות").

פורסם באתר בנק ישראל – www.boi.gov.il
מתוך נספח לתקציב המדינה לשנת 2009 – סקירת התפתחויות במשק, השלכות המשבר הפיננסי, תחזיות מקרו-כלכליות ונושאים נבחרים במדיניות הכלכלית. משרד האוצר לשכת המנהל הכללי, אגף כלכלה ומחקר, ירושלים, אוקטובר 2008.

ביום 1 בינואר 2007 הוקמה הרשות הממשלתית למים ולביוב (להלן: "רשות המים") הכפופה למשרד לתשתיות לאומיות. רשות המים הוקמה כדי ליצור גוף בעל ראייה כוללת של צרכי משק המים, ועל מנת שריכוז הסמכויות יהיה בידי גורם מקצועי - ממשלתי שבידיו הכלים והיכולת לנהל ולפקח בצורה הנכונה והיעילה ביותר את משק המים בישראל. בראש רשות המים עומד מנהל רשות המים, אשר לו הסמכויות אשר היו בידיו של נציב המים (בימים שלפני הקמת הרשות) וסמכויות נוספות.

לרשות המים ישנה מועצה (מועצת הרשות) אשר מורכבת מנציגי משרדי ממשלה בכירים ומנציגי ציבור. מנהל רשות המים אחראי על ניהול משק המים בהתאם למדיניות הממשלה ובהתאם לכללים שקבעה מועצת הרשות. בסמכות מועצת הרשות לקבוע כללים שונים ליישום וביצוע המדיניות בנושאי מים וביוב, הסדרת משק המים, וקביעת תעריפים ותקנים.

עיקר פעילותה של מקורות הינה בתחום הפקת המים ואספקתם - שאיבתם או ייצורם ממקורות קיימים: הכינרת, אקוויפר ההר, אקוויפר החוף, טיפול בשפכים והשבת קולחין, התפלה וכו'. כמו כן, אחראית מקורות על ייצור מקורות מים חדשים - הקמת מפעלי התפלה, טיוב בארות וקידוחים חדשים. מקורות מספקת כ-70% מסך צריכת המים בישראל. את יתרת הצריכה, מספקות אגודות מים אזוריות, בארות פרטיות ורשויות מקומיות. כאמור, הגוף האמון על פיקוח וקבלת החלטות בנושאי הפקת המים הינו רשות המים, המחליטה על חלוקת ההפקה בין המקורות השונים בכפוף להקצאות.

רשות המים אחראית, בין היתר, על התכנון העתידי של משק המים וכן על תכנון פרויקטים לפיתוח מקורות מים חדשים. משרד האוצר והחשב הכללי, מעורבים בפיתוח פרויקטים ע"י הקצאת כספים לצורך סבסוד ותמיכה במשק המים וכן על פרסום מכרזים לפרויקטים חדשים.

מפרסומי רשות המים¹¹ עולה, כי משק המים בישראל סובל ממספר בעיות קריטיות עליהן יהא על הרשות ליתן את דעתה. כך, ממחקרי איכות המים בישראל עולה כי מקורות המים הטבעיים של מי תהום בישראל סובלים מזיהומים שונים ההולכים ומתרבים הן מבחינת מגוון המזהמים והן מבחינת שטחי האקוויפר הנגועים.

עוד קובעים המחקרים כי עידן התפלת המים אליו נכנס משק המים לאחרונה הינו מחויב המציאות אולם תהליך ההתפלה בשיטת אוסמוזה הפוכה (המסתמנת כשיטה היחידה שתאומץ בארץ), מייצר כמויות גדולות של מי רכז באיכויות המהוות מטרד בגלל הריכוז הגבוה של מלחים בהם ולעתים בגלל הריכוז הגבוה של מלחים ספציפיים בעלי רעילות או סיכון מיוחדים.

¹¹ "מחקרים בתחום המים", חלק ד', מתוך אתר רשות המים - www.water.gov.il

מעבודת הועדה לעדכון תקנות מי השתיה שנסתיימה במהלך הרבעון השלישי של שנת 2007 עולה, כי אחת הבעיות הייחודיות בתחום הינה בעיית מיהול מים מאיכויות שונות ובעיקר שילוב של מי התפלה במי המערכת הארצית. זוהי בעיה כללית המאפיינת את המערכת המרכזית של המוביל הארצי אשר אליה מחוברים מאות מקורות מים בעלי איכויות מים שונות האחד מהשני.

7.4

בחודשים פברואר – מרץ 2009 ירדו גשמים העזים בצפון הארץ אשר כתוצאה מהם נוצר סחף שגרם לעליה בעכירות המים במעין "עין זהב", מעל רמת התקן המותרת במים מינרליים טבעיים. תופעה זו עלולה להתרחש בעיקר בעיתות בצורת, ממנה סובלת ישראל יותר ויותר בשנים האחרונות. הערכת מי המעיין הובילה להפרעה בשיווק מוצרי החברה וכך שהורגש מחסור במוצרי החברה הן בנקודות שיווק הבקבוקים והן אצל לקוחות מתקני הברים. לקראת תום חודש מרץ 2009 חזרו קווי החלוקה של מוצרי החברה לעבוד כסדרם. להפרעה היתה השפעה לרעה על תוצאות החברה לתקופה זו. לפירוט נוסף בענין – ראה דו"ח הדירקטוריון של החברה המהווה חלק בלתי נפרד מן הדו"ח התקופתי לשנת 2008.

7.5

שוק המים המינרלים מאופיין בשנים האחרונות במגמת צמיחה ועלייה מתמדת ברמות הביקוש. להערכת החברה, הסיבות העיקריות לכך נעוצות בעלייה במודעות הצרכנים למוצרי בריאות, במעבר צרכנים לאורח חיים בריא יותר, ובפרסומים השליליים בתקשורת בדבר איכותם הירודה של מי הברז בישראל. במקביל לעלייה בצריכה של מוצרי המים המינרלים בישראל, מאופיין שוק המים המינרלים בישראל בתחרות גוברת המאופיינת בהרחבת תמהיל מוצרים. בתחום הבקבוקים ישנה יציבות במחירי המוצרים, בעוד בתחום מתקני המזיגה, חלה התייצבות עד שחיקה קלה במחירים בשנים האחרונות.

7.6

בשנים האחרונות גדלה מודעות ציבור הצרכנים לשמירה על אורח חיים בריא כמו גם על תזונה נכונה. בהתאם, הביקוש למוצרי בריאות בכלל ולמשקאות בריאותיים בפרט, כגון מיצים טבעיים, ומים מינרלים טבעיים הלך וגדל. בנוסף, גדלה מודעות הצרכנים ליתרונות הגלומים בשתיית מים מינרלים על פני שתיית מי ברז. להערכת החברה, לאור המגמה כאמור ובהסתמך על קצבי גידול שוק המים המינרלים בשנים האחרונות, עשויה הקטגוריה של המים המינרלים להמשיך ולצמוח גם בשנים הקרובות. להערכת החברה, צריכת המים המינרלים הממוצעת לנפש בישראל נמוכה יחסית מצריכת המים המינרלים באירופה; בישראל היא מוערכת בכ-92 ליטר לנפש לשנה בעוד שלהערכת החברה, באירופה צריכת המים הממוצעת לנפש מוערכת בכ-150-170 ליטר לנפש לשנה.

7.7

שוק המים המינרלים בישראל משופע במתחרים. עד שנת 2004 החרפת התחרות בשוק המים המינרלים בישראל הובילה לשחיקת מחירי המים המינרלים בישראל הן בתחום הבקבוקים והן בתחום מתקני המזיגה.

בנוסף לתחרות הקיימת בין יצרני ומייבאי המים המינרלים, בשנים האחרונות הולכת וגוברת התחרות מול מוצרים הנתפסים בקרב הצרכנים כמוצרים תחליפיים כגון מי ברז שעברו תהליכי סינון ו/או טיהור ומים מטופלים¹² ו/או מזוככים בבקבוקים.

¹² מים מטופלים הינם מי ברז שעברו תהליך של סינון ושינוי הרכבם המינרלי.

ג. תיאור עסקי התאגיד לפי תחומי פעילות

8. תחום הבקבוקים

8.1 מידע כללי על תחום הבקבוקים

החברה עוסקת בהפקת מים מינרלים, מילויים בבקבוקים בנפחים שונים ושיווקם לצרכנים. בנוסף, החל מחודש יולי 2006 הרחיבה החברה את מגוון מוצריה בתחום זה והשיקה לראשונה את מוצרי "נביעות+", משקה על בסיס מים מינרלים בתוספת טעם עדין וויטמינים. בשנים האחרונות נהנה תחום הפעילות מצמיחה מתמדת בהיקף הביקוש, מחד, ומשחיקה במחירים, אשר התמתנה בשנתיים האחרונות, ומעליה במחירי חומרי הגלם, שהתמתנה לקראת סוף שנת 2008, מאידך.

להלן יפורטו נתונים ומגמות נוספות אודות תחום הפעילות:

8.1.1 מבנה תחום הפעילות והשינויים החלים בו

שוק המים בבקבוקים בישראל הינו שוק תחרותי הרווי במוצרים מקומיים, מותגים פרטיים ומוצרים מיובאים. תחום זה התאפיין בעבר בשיעורי צמיחה שהיו גבוהים משיעורי הצמיחה בקטגוריות אחרות בתחום המשקאות. כיום, שיעורי הצמיחה של תחום זה הינם דומים לשיעורי הצמיחה של תחום המשקאות כולו, וזאת לצד עלייה במחירי התשומות וירידה בשיעור הרווחיות הגולמית.

החברות הפועלות בתחום זה בישראל ומחזיקות את עיקר נתח השוק הן: החברה, יפאורה-תבורי בע"מ (להלן: "יפאורה") המפיצה את מוצרי עין גדי מים מינרליים בע"מ (להלן: "עין גדי") ומוצרי מעיינות עדן בע"מ (להלן: "מי עדן"), וטמפו תעשיות בירה בע"מ (להלן: "טמפו"), המייבאת ומפיצה את מוצרי 'סאן בנדטו' ומייצרת ומפיצה את מוצרי 'אקווה נובה'.

8.1.2 מגבלות, חקיקה, תקינה ואילוצים מיוחדים החלים על תחום הפעילות

פעילות החברה כפופה להוראות חוק המים, התשי"ט – 1959, תקנות בריאות העם (מים מינרלים ומי מעיין), התשמ"ז – 1986, וכן להוראות צווים ותקנות מטעם משרד הבריאות, הקובעים, בין היתר, מהם מים מינרלים, מהן הבדיקות המיקרוביאליות והכימיות שיש לקיים, ואת התנאים למילוי מים מינרלים, אחסונם ושיווקם.

לאור מבנה התחרות בתחום הפעילות, עשויה פעילות החברה בתחום זה להיות מושפעת מפעולות והחלטות הממונה על ההגבלים העסקיים.

השפעה זו יכולה להתבטא, בין היתר, בהגבלת ערוצי השיווק וההפצה ובמבנה האחזקות בחברות המפיקות או המפיצות מים מינרלים.

כמו כן, קיימות תקנות הקשורות לשיווק המים, סגירה וסימון מיכלי המים המינרלים ואיסור סימון סגולות מרפא. פעילות החברה כפופה גם להוראות צרכניות שונות, וביניהן להוראות חוק הגנת הצרכן, התשמ"א – 1981 וחוק האחריות למוצרים פגומים, תש"ם – 1980.

8.1.3 שינויים בהיקף הפעילות בתחום ורווחיות

ההכנסות נטו של החברה בתחום זה הסתכמו לכ-297,386 אלפי ש"ח המהווים כ-78% מסך הכנסות החברה בשנת 2008, זאת בהשוואה לכ-79.5% בשנת 2007.

הרווח התפעולי בתחום לשנה שנסתיימה ביום 31 בדצמבר 2008 הסתכם לסך של כ-12,688 אלפי ש"ח, וזאת בהשוואה ל-32,788 אלפי ש"ח שבשנת 2007.

השיפור בהיקף ההכנסות נבע מצמיחת מחזור המכירות, הן במונחים כספיים והן במונחים כמותיים, הנובעת, בין היתר, מהרחבה המתמדת בתמהיל מוצרי החברה (כגון בקטגוריית נביעות+) והעליה במודעות הצרכנים לחשיבות צריכת מים מינרלים. השחיקה ברווחיות נבעה כתוצאה מהחלטת החברה להשקיע בהגדלת כושר הייצור שהובילה לעלייה בהוצאות הקבועות במהלך התקופה ולשחיקת שולי הרווח.

8.1.4 התפתחויות בשווקים של תחום הפעילות

בשנים האחרונות גדל הביקוש למוצרי מים המהווים תחליף למי הברז, וכתוצאה מכך נהנה שוק המים המינרלים בישראל משיעורי צמיחה גבוהים בכמות הנמכרת בליטרים. להערכת החברה, מגמה זו נובעת משינויים בהרגלי הצריכה ומהגברת המודעות של הצרכנים למוצרי טבע ומוצרי מזון ומשקאות טבעיים, מחד, ומהפרסומים השליליים בתקשורת בדבר איכותם הירודה של מי הברז, מאידך.

היקף תחום המים בבקבוקים בישראל בשוק המבורקד¹³ בשנת 2008 נאמד בכ-561.17 מיליוני ש"ח ובכמות של כ-318.33 מיליון ליטרים, זאת

¹³ בשל היעדר מידע בדבר פעילות המתחרים בכל אחד מערוצי המכירה בתחום הבקבוקים (רשתות שיווק, מסעדות, מכולות וכיוצ"ב), אין בידי החברה נתונים מדויקים באשר לנתחי השוק הכוללים של כלל החברות הפועלות בתחום. השוק המבורקד כולל את רשתות השיווק הגדולות, הפארמים והשוק הפרטי. הנתונים מבוססים על נתוני חברה חיצונית המבצעת אומדנים ומעקב אחר השוק, הנתונים הכספיים משקפים את סך המכירות לצרכן במחירים הכוללים מע"מ.

בהשוואה לכ-513.09 מיליוני ש"ח וכמות של כ-307.52 מיליון ליטרים בשנת 2007¹⁴. להערכת החברה, צפוי תחום הבקבוקים בישראל לצמוח בשנת 2009 בשיעור של כ-3% עד 5%, במונחים כמותיים.

המידע בדבר שיעור הצמיחה בשנה הקרובה הינו מידע צופה פני עתיד. מידע זה נסמך, בין היתר, על מחקרי צרכנים ונתוני מכירות. כמו כן מסתייעת החברה בדיווחים שוטפים של גורמים ממשלתיים וחברות ייעוץ לצורך ניתוח השוק ועריכת תחזיותיה. התוצאות בפועל עשויות להיות שונות באופן מהותי מן התוצאות המוערכות על ידי החברה וזאת כתוצאה משינויים מקרו-כלכליים, מצב בטחוני, שינוי בהעדפות הצרכנים וכיו"ב גורמים שאינם תלויים בחברה.

8.1.5 גורמי ההצלחה הקריטיים בתחום הפעילות והשינויים החלים בהם

להערכת החברה, הגורמים הקריטיים להצלחה בתחום זה הינם כדלקמן:

- איכות המים המינרלים והרכב המינרלים.
- מערך הפצה יעיל בפריסה ארצית רחבה.
- קיומו של מותג מוביל ויצירת נאמנות לקוחות למותג.
- יכולת שיווק ובידול המוצר על פני מוצרים הנתפסים כמוצרים תחליפיים.
- חדשנות בהרחבת תמהיל המוצרים.
- מענה למגמות צרכניות בשוק.

8.1.6 חסמי הכניסה והיציאה העיקריים של תחום הפעילות והשינויים החלים בהם

להערכת החברה, חסם הכניסה העיקרי לפעילות בתחום הינו הצורך בהקמת מערך הפצה עצמאי המצריך השקעת הון במשאיות הפצה והקמת סניפים או לחילופין התקשרות עם חברת הפצה בתחום המשקאות ו/או המזון.

בנוסף, קיימים חסמי כניסה אחרים המצריכים השקעת הון כגון מציאת מקור מים מינרלים טבעיים והתקשרות עם מקורות, קבלת רשיון להפקת מים, והקמת מפעל להפקת המים ומילוי הבקבוקים. להערכת החברה, חסמי

במהלך שנת 2008 נערכו שינויים בשיטות האומדן ובמערכות החברה החיצונית התורמים לשינויים שחלו בהערכת גודל השוק (במונחים כספיים ובמונחי ליטרים) אל מול שנת 2007 (לו הערכת גודל השוק היתה מתבצעת על פי המערכת הישנה, שווי השוק שהוצג בשנה 2007 היה מסתכם בכ-771 מיליוני ש"ח ובכמות של 363 מיליון ליטרים).

כניסה אלו אינם מהותיים וזאת לאור העובדה שקיימים בארץ מוצרי מים מינרלים בבקבוקים מיובאים, שאינם מייצור מקומי.

8.1.7 תחליפים למוצרי תחום הפעילות ושינויים החלים בהם

למיטב ידיעתה של החברה, המוצרים התחליפיים הקיימים לתחום הבקבוקים, שאינם מים מינרליים, הינם כדלקמן:

- תחום מתקני המזיגה.
- מים מטוהרים בכדים המותקנים על מתקני מזיגה.
- מים מטופלים ו/או מי באר מזוככים בבקבוק.
- מתקני סינון המותקנים אצל הצרכן ונועדו לסנן את מי הברז.
- מי ברז.
- משקאות קלים ומוגזים.

8.1.8 מבנה התחרות בתחום הפעילות

עפ"י נתוני השוק המבורקד¹⁵, בשנת 2008 החזיקה יפאורה, המפיצה את מוצרי "מי עדן" בבקבוקים ומוצרי "עין גדי", בנתח שוק כספי ברשתות השיווק של כ-46.6% משוק המים בבקבוקים בעוד שנתח השוק הכספי של החברה נאמד בכ-37.6%.

טמפו משווקת שני מותגים של מים בבקבוקים. בתחום המים המינרלים משווקת טמפו מים מינרלים מיובאים בבקבוקים תחת המותג 'סאן בנדטו'. כן משווקת טמפו מוצר מתחום המים המטופלים בבקבוקים תחת המותג 'אקווה נובה'. להערכת החברה נתח השוק הכספי של טמפו הסתכם בשנת 2008 בכ-11.7%.

8.2 מוצרים ושירותים

מים מינרלים טבעיים הינם מים הנובעים ממעיין שהינו נביעה של מי תהום. מוצרי המים המינרלים מאופיינים בהתבססות על המוצר מהטבע והכנסתו לתהליך הפקה ללא שינוי של המוצר וללא נטרולו, כך שבסופו של התהליך לא משתנה הרכבו של המוצר או נטרולו ממרכיביו הטבעיים. לאורך כל תהליך ההפקה והמילוי לא מוסיפים למוצר חומרים כלשהם, תוספות או חומרים משמרים (למעט במוצרי נביעות+, כפי שיובהר להלן).

¹⁵ ראה ה"ש 10 לעיל.

המים המינרלים של החברה משווקים בבקבוקי פלסטיק בנפח של 1.5 ליטר ו-5 ליטר (להלן: "האריזות המשפחתיות"), 0.5 ליטר ו-0.755 ליטר (להלן: "האריזות האישיות"), ובבקבוקי זכוכית בנפח של 0.5 ליטר. כמו כן, מייצרת החברה מים מינרלים מוגזים למכירה בבקבוקי זכוכית בנפח של 0.25 ליטר.

משך חיי המדף של כל בקבוק מים מינרלים סגור ואטום הינו שנה אחת, בעוד שמשך חיי המדף של בקבוק נביעות+ סגור ואטום הינו כחצי שנה. יחד עם זאת, חשיפתו של הבקבוק לשמש באופן רציף או שימוש בבקבוק במשך תקופה ארוכה לאחר שנפתחה אריזתו, מפחיתים את רמת עמידותו ואף עלולים לגרום לפגם במוצר.

בחודש ינואר 2006 השיקה החברה את פקק To-Go המיועד לאריזות האישיות, שהינו פקק היגיני ונוח לשימוש, לרבות בפעילויות ספורטיביות. בחודש אוגוסט 2007 השיקה החברה בקבוק מים מינרלים טבעיים בנפח של 5 ליטרים, עם פקק לנוחות מזיגה.

בחודש יולי 2006 השיקה החברה את נביעות+, משקה המבוסס על 94% מים מינרלים ובתוספת 5 ויטמינים חיוניים מקבוצת B ובטעם עדין. נביעות+ משווק בארבעה טעמים, בבקבוקי פלסטיק של 0.5 ליטר ובחודש יולי 2007 החלה החברה בשיווק נביעות+ בבקבוקי פלסטיק של 1.5 ליטר.

רווח גולמי

8.3

בשנים 2008 ו-2007 הסתכם הרווח הגולמי של תחום הבקבוקים בכ-145,504 ובכ-156,873 אלפי ש"ח, בהתאמה, ושיעורו עמד על כ-48.9% וכ-54.4%, בהתאמה¹⁶.

לקוחות

8.4

החברה המרכזית הינה המפיצה הבלעדית של מוצרי החברה בתחום זה, וזאת בהתאם להסכם ההפצה שנחתם בין החברה לחברה המרכזית ביום 20 בינואר 2000. החברה המרכזית רוכשת מהחברה את המוצרים ומשווקת אותם בכל רחבי הארץ לרשתות שיווק, מסעדות ובתי קפה, מינימרקטים, מכולות, חנויות נוחות, וכיוצ"ב. להערכת החברה, יש לה תלות במערך ההפצה של החברה המרכזית. לפרטים בדבר הסכם ההפצה – ראה סעיף 8.5 להלן.

שיווק והפצה

8.5

החל מחודש ספטמבר 2000 משמשת החברה המרכזית כמפיצה ומשווקת בלעדית של בקבוקי המים המינרלים של החברה בהתאם להוראות ההפצה שנחתם בין החברה לבין החברה המרכזית ביום 20 בינואר 2000.

¹⁶ כסום ושיעור הרווח הגולמי חושבו בנטרול עמלת ההפצה המשולמת לחברה המרכזית.

להלן תיאור עיקרי הסכם ההפצה:

- א. החברה המרכזית תעניק לחברה שירותי שיווק והפצה בישראל ובשטחי יהודה, שומרון וחבל עזה, של המים המינרליים וכן של המים המינרליים המוגזים המיוצרים על ידי החברה, בכל הגדלים והאריזות, למעט בקשר עם מכלי המים המינרליים בנפח של 7.5 ליטרים ומעלה המיועדים לצריכה לשימוש ביתי או משרדי באמצעות מתקן מזיגה (להלן: "המוצרים").
- ב. בתקופת ההסכם, החברה תמכור את המוצרים רק לחברה המרכזית, והחברה המרכזית לא תשווק ו/או תפיץ מים מינרליים מכל תוצרת אחרת. בנוסף, אם תחליט לשווק מים מטופלים, תעשה זאת באמצעות החברה. החברה לא תייבא לארץ מוצרי מים מסוג כלשהוא אלא בהסכמה מראש של החברה המרכזית.
- ג. תקופת ההסכם נקבעה לעשר שנים, החל ממועד כניסתו לתוקף בחודש בספטמבר 2000 (להלן: "תקופת ההסכם"). ההסכם יוארך באופן אוטומטי בעשר שנים נוספות, אלא אם כן צד להסכם יודיע למשנהו כי אינו מעוניין בהארכת ההסכם, לפחות 6 חודשים טרם סיום תקופת ההסכם. במקרה כאמור יהיה מקבל ההודעה זכאי להאריך את ההסכם לתקופה נוספת של שישה חודשים לאחר תום תקופת ההסכם. ככל שהחברה המרכזית תבחר שלא להאריך את ההסכם כאמור, היא תהא מנועה מלהתחרות בחברה בתחום המים המינרליים לתקופה של 12 חודשים מיום הפסקת הפצת המוצרים על ידה.
- ד. החברה תספק את המוצרים לחברה המרכזית בכמויות ובמגוון בהתאם להזמנות המחייבות שיימסרו לה באופן שוטף על ידי החברה המרכזית, וזאת בהתאם לתכנון האסטרטגי שיעשה במשותף על ידי הצדדים.
- ה. החברה תוביל את המוצרים, על חשבונה, למחסני החברה המרכזית במרכז הארץ.
 - ו. בכל מקרה של תביעה ו/או אישום פלילי ו/או מינהלי בקשר עם איכות המים המינרליים, תנוהל ההגנה, על כל הכרוך בכך, על ידי החברה ועל חשבונה. החברה המרכזית תודיע לחברה על כל הליך כאמור, מיד כאשר יגיע לידיה ובמקרה כזה תהיה זכאית לשיפוי בגין כל סכום שתחויב לשלם בגין אובדן רווחים צפויים ו/או פגיעה במוניטין.
 - ז. על פי ההסכם, החברה קובעת את מחיר המוצרים לחברה המרכזית לפי שיקול דעתה הבלעדי, לאחר התייעצות עם החברה המרכזית. התשלום בגין רכישת המוצרים על ידי החברה המרכזית יהא בתנאי תשלום של שוטף +60 יום מתאריך האספקה או ממוצע תנאי התשלום הניתנים על ידי החברה המרכזית ללקוחותיה, לפי הארוך מביניהם, ולאחר ביצוע הניכויים המפורטים להלן. בפועל, מבוצע התשלום בתנאי שוטף+60.

ח. החברה המרכזית תהא רשאית ליתן הנחות¹⁷ על מחירי המחירון, על פי שיקול דעתה הבלעדי, אולם הנחות בשיעור ממוצע העולה על 31.73%¹⁸, יהיו כפופות להסכמת החברה. בפועל, מתן ההנחות נעשה תוך היוועצות בחברה. על פי הסכמות בין הצדדים משנת 2004, נושאת החברה בעלות ההנחות עד לשיעור הנחה שנקבע בין הצדדים; מעבר לשיעור זה מתחלקות החברה המרכזית והחברה בעלות ההנחות. בשנת 2008 עמדה השתתפותה של החברה בסכומי ההנחות על כ- 116,249 אלפי ש"ח.

ט. תמורת שירותי ההפצה על פי ההסכם החברה המרכזית זכאית לעמלה בגובה של 30% ממחזור המכירות נטו¹⁹ ללא מע"מ באותו חודש קלנדארי (להלן: "חלופת אחוז המכירות") או סך של 7 ש"ח בגין כל תיבה²⁰ בהצמדה למדד המחירים לצרכן של חודש דצמבר 1999 למדד הידוע ביום ההתחשבות (להלן: "חלופת הסכום הקבוע"), על פי הגובה מבין השניים. היה ויהיו לחברה המרכזית הוצאות מוכחות נוספות חורגות בשל ההפצה של מארזים חדשים, תפצה החברה את החברה המרכזית בגין הוצאות אלה. בפועל, לא נדרשה החברה לשלם לחברה המרכזית פיצוי כאמור.

י. החברה התחייבה לפרסם את המוצרים, על חשבונה, בתיאום עם החברה המרכזית, בהיקף כספי מינימלי שנקבע בהסכם. תכנון אסטרטגי של שיווקם והפצתם של המוצרים ייעשה במשותף ובהסכמה בין הצדדים.

יא. בתקופת ההסכם, החברה אינה רשאית לשנות את שם המותג "נביעות" ו/או הלוגו של מוצריה לרבות עיצוב האריזה והתווית אלא בתיאום ובאישור החברה המרכזית. ביום 9 ביולי 2006 התקשרה החברה בנספח להסכם עם החברה המרכזית, לפיו הוראות ההסכם יחולו גם על הפצת מוצרי נביעות+, למעט ביחס לעמלת ההפצה, לגביה אימצו הצדדים בפועל את חלופת הסכום הקבוע. עוד נקבע בו, כי לרשות החברה המרכזית יועמד תקציב הנחות בשיעור שנקבע בהסכם (הנמוך מן השיעור שנקבע בהסכם ההפצה משנת 2000), כשמעבר לשיעור זה תישא החברה המרכזית בעלות ההנחות וזאת לאחר תיאום החריגה עם החברה.

17 "הנחות" לענין זה - כולל הנחות ישירות ממחיר המחירון, מענקים, בונסים ותמריצים, מתנות לקמעונאים ו/או לצרכן הסופי בכסף או בשווה כסף.

18 מלכתחילה עמד שיעור זה על 45%. בעקבות הפחתה במחירי המחירון, בוצעה הפחתה מקבילה ושוות ערך, בשיעור ההנחה שמעליו נדרשת הסכמת החברה.

19 "מחזור המכירות נטו" לעניין זה - סך כמות המוצרים שהחברה המרכזית מכרה ללקוחותיה כפול מחירי המחירון בגין מוצרים אלה על פי מחירון החברה ובניכוי הנחות שניתנו ללקוחות.

20 "תיבה" לעניין זה - תיבה המכילה 12 בקבוקים של 1.5 ליטר או 24 בקבוקים של 0.5 ליטר או 24 בקבוקים של 0.33 ליטר או 8 בקבוקים של 2 ליטר או 2 אריזות אשר כל אחת מכילה 6 בקבוקים של 1.5 ליטר או מחצית מ-3 אריזות של 8 בקבוקים של 1.5 ליטר או כל אריזה אחרת של הכמויות המפורטות לעיל. בעקבות פיתוח בקבוקי ה-5 ליטרים, מתייחס המונח החל משנת 2007 גם תיבות המכילות 4 בקבוקי 5 ליטרים.

בשנים 2008, 2007, ו-2006, שילמה החברה לחברה המרכזית, עמלות הפצה בסכום של כ- 77,430 אלפי ש"ח, כ-73,829 אלפי ש"ח וכ-55,528 אלפי ש"ח, בהתאמה. פעילות השיווק של החברה שמה דגש על העצמת המותג 'נביעות' בקרב כלל הצרכנים. פעילותה השיווקית של החברה מאופיינת, בין השאר, במגמה לייצר בידול בקרב קהל צרכני המים המינרלים ביחס לאפיון סוג המים המינרלים, המותג הנרכש ויצרן המים ובכך ליצור נאמנות למותג. כמו כן, פועלת החברה למיתוג מוצריה כמוצרים בריאותיים. פעילות השיווק של החברה מבוצעת בסיוע משרד פרסום ובמגוון ערוצי תקשורת, ובכלל זה עיתונות, טלוויזיה, מדיה כתובה ואלקטרונית ושילוב חוצות. בנוסף, מקיימת החברה פעילויות קידום מכירות וכן מעניקה חסויות לאירועי ספורט שונים, במטרה להגביר את המכירות תוך חיזוק הערכים התדמיתיים וחיבור הצרכנים לערכי המותג 'נביעות'. הוצאות החברה בגין פעילויות השיווק והפרסום הסתכמו בכל אחת מהשנים 2008 ו-2007 בסך של כ-29,388 אלפי ש"ח וכ-29,130 אלפי ש"ח, בהתאמה.

תחרות

8.6

שוק המים המינרלים בבקבוקים מאופיין בתחרות בין היצרנים המקומיים, הכוללים בעיקר את החברה, מי עדן ועין גדי, וכן בין היבואנים הכוללים את טמפו ויבואנים אחרים המייבאים מים מינרלים. בנוסף, קיימים מוצרים תחליפיים כגון מים מזוככים ומים מטופלים.

עפ"י נתוני השוק המבורקד²¹, יפאורה, המפיצה את המים המינרלים המשווקים תחת המותגים "מי עדן" ו-"עין גדי", מחזיקה בנתח שוק כמותי של כ-57.7% מן השוק; החברה מחזיקה בנתח שוק כמותי של כ-27.5%, ולהערכת החברה נתח השוק הכמותי של טמפו הסתכם בכ-13% (לנתחי שוק כספיים – ראה סעיף 8.1.8 לעיל).

כחלק משיטות התמודדות החברה עם התחרות בתחום, פועלת החברה לפיתוח, ייצור ושיווק של מוצרים חדשניים, כגון מוצרי "נביעות+"; פקק To GO; בקבוק בנפח 5 ליטרים וכיו"ב; וכן לחיזוק מותג "נביעות". להערכת החברה, הפיתוחים החדשניים מייחדים אותה ממתחרותיה.

להערכת החברה, מים מטוהרים במתקני טיהור וסינון מים מהווים בראיית ציבור הצרכנים, שלא בצדק, מוצרים תחליפיים למוצרי מים מינרלים טבעיים, ומחזור מכירותיהם משפיע על כמות המכירות של ספקיות המים המינרלים.

ראה ה"ש 10 ו-11 לעיל.

עונתיות

8.7

מחזור ההכנסות של החברה בתחום הבקבוקים מאופיין בעונתיות, כך שהרבעון הראשון של השנה, החל בעונת החורף, מאופיין במחזור ההכנסות הנמוך ביותר במהלך השנה, והרבעון השלישי, החל בעונת הקיץ, מאופיין במחזור ההכנסות הגבוה ביותר במהלך השנה.

הכנסות בתחום הבקבוקים (באלפי ש"ח):

שנת 2007		שנת 2008		
אחוז מסך הכנסות השנה	ההכנסות נטו	אחוז מסך הכנסות השנה	ההכנסות נטו	
16%	46,163	21.2%	63,103	ינואר-מרץ
25.5%	73,523	28.8%	85,551	אפריל-יוני
35.7%	103,149	32%	95,339	יולי-ספטמבר
22.8%	65,827	18%	53,393	אוקטובר-דצמבר
100%	288,662	100%	297,386	סך הכל

כושר ייצור

8.8

המים המינרלים הנשאבים ממעין עין זהב מוזרמים ישירות, באמצעות צינור תת קרקעי למפעל החברה הממוקם באזור התעשייה הצפוני בקרית שמונה. במפעל ממוקמים 5 קווי ייצור ומילוי בקבוקים, וכן קו ייצור ומילוי המשותף לתחום הבקבוקים ותחום הכדים²², מעבדת איכות, מחסני התוצרת הגמורה ומחסני חומרי הגלם.

עד לשנת 2006 (כולל), פעל מפעל החברה בחודשים מרץ-דצמבר במתכונת מלאה של 3 משמרות ביממה, באופן שהמפעל היה מנצל את מלוא כושר הייצור שלו וזאת על מנת לעמוד בקצב הביקוש למוצרי החברה. בחודשים ינואר ופברואר נהג המפעל לפעול במתכונת של שתי משמרות ביממה וניצל עד 35% מכושר הייצור שלו. בחודשים אלו נהגה החברה להשבית את קווי הייצור על מנת לבצע בהם עבודות תחזוקה שוטפת. בשנת 2007 החלה החברה להפעיל את המפעל במתכונת מלאה במהלך כל חודשי השנה וזאת על מנת לעמוד בביקושים הגוברים למוצרי החברה.

עד לשנת 2006 (כולל) הסתכם כושר הייצור המקסימאלי של קווי הייצור ומילוי הבקבוקים בכ-7 מיליון תיבות²³ בשנה. החל משנת 2007, הודות לשדרוג קווי הייצור והוספת קו ייצור ומילוי, גדל כושר הייצור המקסימאלי של קווי הייצור ומילוי הבקבוקים לכ-8 מיליון תיבות בשנה.

²² קווי הייצור נבדלים זה מזה בהתאם לסוג האריזה ונפחה. בקווי הייצור מתבצע ניפוח של מבחנות ה-P.E.T לבקבוקים, מילוי מים, פיקוק ואריזה. מרבית שלבי הייצור נעשים ללא מגע יד אדם. במפעל קיים קו נוסף המשמש את תחום הכדים בלבד - ראה סעיף 9.8 להלן.
²³ ראה ה"ש 14 לעיל.

במהלך שנת 2008 רכשה והקימה החברה שני קווי ייצור ומילוי נוספים במפעל, האחד לייצור ומילוי מים מינרלים טבעיים בבקבוקים והשני לייצור ומילוי מוצרי נביעות+. הקווים נכנסו לשימוש החל מהרבעון הרביעי של שנת 2008, ועם הפעלתם גדל כושר הייצור המקסימאלי של קווי הייצור ומילוי הבקבוקים לכ-12 מיליון תיבות בשנה. היקף ההשקעה בקווי הייצור הסתכם בכ-100 מיליון ש"ח, והוא כלל, מלבד רכישת קווי הייצור, גם השקעה בתשתיות, מבנים וציוד נלווה במפעל החברה. ההשקעות האמורות מומנו מפעילות שוטפת ומאשראי בנקאי.

בהתבסס על ייצור ברמה אחידה במשך כל חודשי השנה, ניצלה החברה במהלך שנת 2008, כ-90% מכושר הייצור המקסימאלי של קווי ייצור ומילוי הבקבוקים.

יצוין, כי עד תום הרבעון השלישי בשנת 2008 יוצרו מוצרי "נביעות+" על ידי מבשלות בירה ישראל בע"מ, חברה בת של החברה המרכזית, בהתאם להסכם בו התקשרו הצדדים בחודש יולי 2006. לפרטים בדבר ההסכם ראה סעיף 8.10 להלן

8.9 מחקר ופיתוח

כאמור לעיל, החברה עוסקת בפיתוח מוצרים בתחום פעילותה שהינם חדשניים. הוצאות החברה בתחום אינן מהותיות.

8.10 תשומות, חומרי גלם, ספקים וקבלני משנה

מקור מים

חומר הגלם העיקרי המשמש את החברה לייצור מוצריה, הן בתחום הבקבוקים והן בתחום מתקני המזיגה, הינו המים המינרלים הנובעים ממעין "עין זהב", אותם רוכשת החברה, בהתאם להסכם מסגרת בו התקשרה עם מקורות, ועל פי רישיונות הפקה והספקה אשר מוענקים לה על ידי נציבות המים מדי שנה קלנדארית והקובעים את כמות השאיבה המותרת.

מקורות הינה חברה ממשלתית שהוסמכה על ידי שר החקלאות, באישור ממשלת ישראל, על פי חוק המים, התשי"ט - 1959, להקים מפעלי מים, לנהלם, לספק מים ולהחזיקם במצב תקין. מקורות פועלת תחת אחריות משרד התשתיות הלאומיות ומשרד האוצר ומתפעלת 3,000 מתקנים בפריסה ארצית בתחומי אספקת מים. מקורות מספקת כ-80% ממי השתייה בישראל וכ-70% מצריכת המים בארץ (ראה גם סעיף 7.3 לעיל).

בבעלות מקורות מפעלי מים שונים, וביניהם מעין עין זהב, בסמוך לו הקימה מקורות מבנה הכולל משאבות, מתקני הכלרה ושעוני מים וזאת לצורך אספקת מי שתייה לתושבי קרית שמונה והסביבה.

בהסכם שנחתם בשנת 1988 בין החברה לבין מקורות נקבעו התנאים לאספקת מים לייצור תעשייתי, אשר עיקריו כדלקמן:

(א) אספקת המים הותנתה בכך כי החברה תהא בעלת רישיון מאת נציבות המים ביחס לכל שנת אספקה.

(ב) היקף אספקת המים יהא בהתאם להיקף הקבוע ברישיון של אותה שנה.

(ג) במקרה בו מקורות לא תוכלו במועד כלשהו לספק לחברה את מלוא כמות המים ו/או כל חלק ממנה, כפי שהוקצב לחברה על פי הרישיון, וזאת מסיבה של חוסר במים או מכל סיבה אחרת, הרי שבמקרה זה תספק מקורות לחברה רק את אותה כמות מים שיש ביכולתה לספק, בהתאם לשיקול דעתה הבלעדי של מקורות.

(ד) אם החברה תשאב כמות מים הגבוהה מזו אשר אושרה לה על פי הרישיון, תהא מקורות זכאית לדרוש מהחברה תמורה בעד הכמות הנוספת, בסכום ובשיעור כפי שיקבע על ידי מקורות. כמו כן, במקרה בו לא תשאב החברה את מלוא כמות המים לה היתה זכאית בהתאם לרישיון, תהא מקורות זכאית לחייב את החברה בתשלום בגין כמות המים שלא צרכה בסכום השווה ל-60% ממחיר המים.

(ה) מחיר המים יקבע על ידי מקורות, בהתאם לנהלים המקובלים אצלה ו/או על פי הכללים לחישוב עלות המים שנקבעו או ייקבעו בחוק המים.

(ו) מקורות לא תהא בשום פנים אחראית או חייבת כלפי החברה עבור איזה נזק ו/או הפסד לגוף או לנכסים, שיתעוררו או יגרמו על ידי או עקב הפרעה באספקת המים או בלחץ המים ו/או באיכות המים ושאיין למקורות שליטה לגביהם.

בשנת 1989 התקשרה החברה עם מקורות בהסכם נוסף, לפיו התחייבה מקורות להתקין עבור החברה ועל חשבונה של החברה, יחידה נוספת למערך הקיים בסמוך למעיין עין זהב (להלן: "היחידה הנוספת"). מטרת ההתקנה הייתה להעביר את מימי המעיין ישירות למפעל החברה לפני העברתם במתקני ההכלרה של מקורות וללא התערבות ביניים. בהתאם להסכם, היחידה הנוספת הינה בבעלות החברה. בנוסף נקבע כי מקורות לא תהיה אחראית בשום צורה שהיא לטיב המים ואיכותם.

בעקבות כריתת ההסכמים, החלה החברה בפעילותה.

בשנת 1990 התקשרה החברה בהסכם נוסף עם מקורות לפיו תעניק מקורות לחברה שרותי אחזקה ותפעול ליחידה הנוספת בתמורה לשירותים כאמור תהא מקורות זכאית לתשלום חודשי קבוע בסכומים שאינם מהותיים לחברה.

לעתירה שהגישה בחודש מאי 2008 האגודה הישראלית לצדק חלוקתי בע"מ שביסודה דרישה כי יתגבש הסדר חקיקתי מתאים להענקת זכויות למכירה ו/או לשיווק מים, במסגרתו תובטח קבלת תמורה נאותה למדינה – ראה סעיף 19 להלן.

חומרי גלם וספקים

בתחום הבקבוקים, חומרי גלם נוספים בהם עושה החברה שימוש הינם שפורפרות ה-P.E.T לייצור בקבוקי השתיה, בקבוקי זכוכית, פקקים לבקבוקי השתייה, מארזי קרטון וניילון.

בנוסף, לייצור מוצרי נביעות+ משמשות את החברה תמציות טבעיות (סוכר פירות), המקנות למוצר את הטעם העדין וכן 5 ויטמינים מקבוצה B.

מרבית יצרני חומרי הגלם ממוקמים בישראל ומקצתם באירופה. החברה תלויה באספקה סדירה של חומרי גלם לשם פעילותה. ככלל, החברה פועלת ביחס לכל סוג חומר גלם מול מספר ספקים שונים מישראל ומחוצה לה באופן המונע תלות בספקי חומרי הגלם, שכן בעת הצורך באפשרותה לרכוש כל חומר גלם ממספר ספקים, וזאת בהתחשב בתנאי הסחר ושער מטבע העסקה.

מחירי חומרי הגלם נקובים חלקם בדולר ארה"ב (שפורפרות P.E.T), חלקם באירו או בפרנק שווייצרי (פקקים ותמציות), וחלקם בש"ח (בקבוקי זכוכית וקרטונים).

מדי תקופה נוהגת החברה לסכם עם מרבית ספקיה את תנאי הסחר והאיכות של חומרי הגלם לתקופה הקרובה, בהתבסס על תחזית החברה לכמות חומרי הגלם שיידרשו לה. תחזית החברה מתבססת על תוכניות ייצור ומכירות שעורכת החברה מעת לעת. מרבית חומרי הגלם מסופקים לחברה בתנאי תשלום של שוטף+ 60 עד 90 ימים. החברה בוחנת מעת לעת את מחירי חומרי הגלם, איכותם, רמת שירות הספק ותנאי האשראי המוצעים על ידי ספקים חלופיים.

מרבית ספקי חומרי הגלם הינם צדדים שלישיים, בלתי קשורים לחברה או לבעלי עניין בה, למעט אמרז בע"מ (להלן: "אמרז"), חברה בה מחזיקה החברה המרכזית ו/או נושאי משרה בה, בכ-30% מההון המונפק והנפרע של אמרז, ממנה נוהגת החברה לרכוש שפורפרות P.E.T ופקקים לייצור בקבוקי שתיה. בארץ ובחו"ל קיימים ספקים נוספים של חומר גלם זה, אולם בפועל, לאור תנאי הסחר המוצעים לחברה על ידי אמרז, היתה אמרז בשנת 2008 הספקית הבלעדית של החברה של שפורפרות ה-P.E.T.

בשנים 2008, 2007 ו-2006 שילמה החברה לאמרז סך כולל של כ-25,356 אלפי ש"ח, כ-24,573 אלפי ש"ח וכ-17,730 אלפי ש"ח, בהתאמה, אשר היוו כ-15%, כ-16% וכ-

18% מסך עלות המכר באותן שנים, בהתאמה²⁴. ראה גם תקנה 22 לפרטים הנוספים המהווים חלק בלתי נפרד מהדו"ח התקופתי של החברה לשנת 2008.

קבלני משנה

א. עד לרבעון הרביעי של שנת 2008 היתה מבשלות בירה ישראל בע"מ (להלן: "מב"י"), חברה בת (65%) של החברה המרכזית, קבלן המשנה היחיד של החברה לצורך ייצור מוצרי נביעות+. כאמור לעיל, מוצרי נביעות+ מבוססים על מים מינרליים טבעיים (94%), בתוספת 5 ויטמינים מקבוצת B וטעם עדין שנוצר מתמציות של סוכר פירות. הרכב זה מחייב ייצור ומילוי המוצרים בקו ייצור בטכנולוגית מילוי "חם" שנועדה לאפשר מילוי משקאות טבעיים ללא חומר משמר וזאת על ידי הבאת המשקה לטמפרטורה של כ-82 צלזיוס בעת מזיגתו לבקבוק ופיקוק הבקבוק בלחץ. על ידי כך, נמנעת האפשרות של השארת, או כניסת מזיקים שעלולה לפגוע במרכיבים הטבעיים המצויים במשקה. טכנולוגיה זו מאפשרת ייצור משקאות ממותקים ו/או בעלי רכיבים טבעיים ביעילות ובאיכות גבוהה. במועד השקת המוצרים, לא היתה בבעלות החברה טכנולוגית מילוי חם, והיא נאלצה להוציא את ייצור המוצרים לקבלן משנה.

בשל רצון החברה להתחיל בייצור מיידי של מוצרי נביעות+, סוכם בין הצדדים, כי בשלב הראשון, תייצר מב"י את נביעות+ תמורת תשלום עלויות הייצור, חומרי הגלם וההובלה בלבד, ללא מרווח וזאת עד לאישור ההתקשרות והתמורה למב"י בגינה כנדרש על פי סעיף 275 לחוק החברות. לאור זאת, ראו ועדת הביקורת ודירקטוריון החברה את התקשרות החברה עם מב"י בשלב הראשון, כעסקה שאין בה אלא כדי לזכות את החברה, וזאת בהתאם לקבוע בתקנה 1(2) לתקנות החברות (הקלות בעסקאות עם בעלי עניין), התש"ס-2000.

בפועל, לאור היקף ההזמנות ממב"י אשר עלה משמעותית על תחזית הייצור של החברה (תחזית ששימשה בסיס לתמחור ההתקשרות), נוצר למב"י מרווח שעלה על עלויות הייצור שלה, ואשר משקף את שווי השוק של השירות שניתן. לאור זאת, כינסה החברה בחודש יולי 2008 אסיפה מיוחדת של בעלי מניות החברה, אשר אישרה את התקשרות החברה עם מב"י בהסכם האמור לעיל, ברוב המיוחד הדרוש לשם כך על פי סעיף 275 לחוק החברות ובלבד שההתקשרות תסתיים עד יום 31 בדצמבר 2008 (ראה גם תקנה 22 לפרטים הנוספים המהווים חלק בלתי נפרד מן הדו"ח התקופתי של החברה לשנת 2008). כאמור, החל בתחילת

²⁴ הנתונים האמורים אינם כוללים את רכישות שפורפרות ה-P.E.T על ידי מב"י, עבור החברה, במסגרת ייצור מוצרי "נביעות+" – כמפורט בסעיף זה להלן.

הרבעון הרביעי של שנת 2008 החל לפעול במפעל החברה קו ייצור ומילוי המיועד לייצור מוצרי נביעות+. בהתאם, ההסכם עם מב"י הסתיים בסמוך לאחר המועד בו התחילה החברה בייצור סדיר של מוצרי נביעות+ במפעלה.

בשנים 2008, 2007 ו-2006 שילמה החברה למב"י סך כולל של כ-36,188 אלפי ש"ח, כ-50,817 אלפי ש"ח וכ-11,508 אלפי ש"ח, בהתאמה.

ב. החברה נוהגת להתקשר עם צד ג', לקבלת שירותי הובלה, הן של חומרי הגלם, והן של התוצרת הגמורה. הסכומים ששולמו לקבלן ההובלה בשנים 2008, 2007 ו-2006 הסתכמו בכ-21,670 אלפי ש"ח, בכ-17,167 אלפי ש"ח וכ-12,974 אלפי ש"ח, בהתאמה.

ג. ביום 30 ביולי 2008 אישרה האסיפה המיוחדת של בעלי מניות החברה את התקשרות החברה בהסכם עם החברה המרכזית לרכישת שירותי ייעוץ, ליווי, תכנון ופיקוח הנדסי בקשר עם הקמת קווי המילוי החדשים במפעל החברה בקריית שמונה ובלבד שההתקשרות תסתיים עד יום 31 בדצמבר 2008. בהתאם להתקשרות בין הצדדים, המחלקה ההנדסית של החברה המרכזית תלווה את פרוייקט התקנת קווי הייצור ותעניק שירותי תכנון ואפיון לפריסת הקווים, קבלה, ניתוח והשוואת הצעות מחיר מספקים, מעקב אחר בניית הקווים וליווי קבלת הקווים במפעל. בתמורה לשירותים שתעניק החברה המרכזית לחברה כאמור, תהא החברה המרכזית זכאית לתשלום בשיעור של 4% מהיקף ההשקעה בפועל בתשתיות הפרוייקט, אשר מוערכת על ידי החברה בכ-12.7 מיליוני ש"ח. ליום 31.12.2008 הסתכמה התמורה אשר לה זכאית החברה המרכזית לכ-500 אלפי ש"ח. ראה גם תקנה 22 לפרטים הנוספים המהווים חלק בלתי נפרד מהדו"ח התקופתי של החברה לשנת 2008.

תחום מתקני המזיגה .9

מידע כללי על תחום מתקני המזיגה 9.1

בתחום זה עוסקת החברה בהפקה ובמילוי של מים מינרליים טבעיים בכדי מים בנפח של 18.9 ליטר ו-10 ליטר, המורכבים על גבי מתקני מזיגה (שהינם, על פי רוב, בבעלות החברה). התקשרותה של החברה עם לקוחותיה בתחום זה, נעשית בהסכמי התקשרות של שנה ומעלה ובמסגרתם מספקת החברה, שירותי אספקת כדים ושירותי החלפה ותיקון למתקני המזיגה.

להלן יפורטו נתונים ומגמות נוספים אודות תחום הפעילות:

9.1.1 מבנה תחום הפעילות והשינויים החלים בו

החברות העיקריות הפועלות בתחום הינן החברה ומי עדן. בשנים 2006-2007 שררה יציבות מחירים ועליה במצבת הלקוחות, ובשנת 2008 המשיכה מגמת הגידול במצבת הלקוחות, אך חלה שחיקת מחירים.

9.1.2 מגבלות, חקיקה, תקינה ואילוצים מיוחדים החלים על תחום הפעילות

המגבלות הקיימות בתחום זה הינן זהות למגבלות הקיימות בתחום הבקבוקים - לפרטים ראה סעיף 8.1.2 לעיל.

9.1.3 שינויים בהיקף הפעילות בתחום ורווחיות

במהלך השנים 2007 ו-2008 המשיכה מגמת גידול שהחלה קודם לכן בגיוס לקוחות וקיטון בנטישת לקוחות, אולם יציבות המחירים שאפיינה את שנת 2007 הסתיימה, ובשנת 2008 החלה החברה לזהות שחיקה במחירי ההתקשרות עם לקוחות חדשים.

הכנסות החברה בתחום זה הסתכמו לכ-83,710 אלפי ש"ח בשנת 2008 ולכ-74,651 אלפי ש"ח בשנת 2007, המהווים כ-21.9% וכ-20.5% מסך הכנסות החברה בשנים 2008 ו-2007, בהתאמה.

הרווח התפעולי בתחום לשנה שנסתיימה ביום 31 בדצמבר 2008 הסתכם לסך של כ-1,069 אלפי ש"ח, וזאת בהשוואה לסך של כ-2,315 אלפי ש"ח בשנת 2007.

התפתחויות בשווקים של תחום הפעילות

9.1.4

כאמור, בשנים האחרונות גדל הביקוש למוצרי מים המהווים תחליף למי הברז, וכתוצאה מכך נהנה שוק המים המינרלים בישראל משיעורי צמיחה גבוהים בכמות הנמכרת בליטרים. לפרטים ראה סעיף 8.1.4 לעיל.

קהל היעד של מוצרי החברה בתחום כולל משפחות ובתי עסק. החדרת מוצרים חדשים, כגון כד חד פעמי בנפח של 10 ליטרים, מאפשר לחברה לפנות לקהלים נוספים, הצורכים מים מינרלים בהיקפים נמוכים יותר.

להערכת החברה, היקף תחום מתקני המזיגה בישראל בשנת 2008 נאמד בכ-326 מיליוני ש"ח, זאת בהשוואה לכ-320 מיליוני ש"ח בשנת 2007. להערכת החברה, צפוי תחום מתקני המזיגה בישראל לצמוח בשנת 2009 בשיעור של כ-3%.

המידע בדבר היקף השוק ושיעורי הצמיחה בשנה הקרובה הינו מידע צופה פני עתיד. מידע זה נסמך, בין היתר, על מחקרי צרכנים ונתוני מכירות. כמו כן מסתייעת החברה בדיווחים שוטפים של גורמים ממשלתיים וחברות ייעוץ לצורך ניתוח השוק ועריכת תחזיותיה. התוצאות בפועל עשויות להיות שונות באופן מהותי מן התוצאות המוערכות על ידי החברה וזאת כתוצאה מהשוואה המוערכות על ידי החברה וזאת כתוצאה משינויים מקרו-כלכליים, מצב בטחוני, שינוי בהעדפות הצרכנים וגורמים חיצוניים אחרים אשר אינם תלויים בחברה.

גורמי ההצלחה הקריטיים בתחום הפעילות והשינויים החלים בהם

9.1.5

להערכת החברה, הגורמים הקריטיים להצלחה בתחום זה הינם כדלקמן:

- יכולת להעניק שירות איכותי ללקוחות.
- ריבוי לקוחות בשטח הפצה מצומצם.
- איכות המים המינרלים והרכב המינרלים.
- מערך הפצה יעיל בפריסה ארצית רחבה.
- קיומו של מותג מוביל ויצירות נאמנות ללקוחות למותג.
- יכולת שיווק ובידול המותג על פני מוצרים הנתפסים כמוצרים חלופיים.
- מענה למגמות צרכניות בשוק.

9.1.6 חסמי הכניסה והיציאה העיקריים של תחום הפעילות והשינויים החלים בהם

חסמי הכניסה העיקריים לפעילות בתחום זה הינו מציאת מקור מים מינרלים טבעיים, קבלת רישיון להפקת מים ושיווקם, השקעות הון ברכישת קווי ייצור להפקה ומילוי כדי המים ולרכישת מתקני המזיגה, השקעה בתשתיות הפצה ייעודיות, הקמת מערך שירות לקוחות השקעה בגיוס לקוחות חדשים, ובאפשרות להחזר ההשקעות לאורך זמן.

9.1.7 תחליפים למוצרי תחום הפעילות ושינויים החלים בהם

למיטב ידיעתה של החברה, המוצרים התחליפיים הקיימים לתחום מתקני המזיגה, הינם כדלקמן:

- מים מינרלים ומים מטופלים בבקבוקים.
- מים מטוהרים בכדים המותקנים על מתקני מזיגה.
- מתקני סינון המותקנים אצל הצרכן ונועדו לסנן את מי הברז.
- מי ברז.
- משקאות קלים ומוגזים.

9.1.8 מבנה התחרות בתחום הפעילות

בנוסף לחברה, פועלת בתחום זה גם מי עדן, המשווקת מתקני מזיגה תחת המותג 'מי עדן'. כן משווקים על ידי מתחרים נוספים מוצרים אחרים, הנתפסים כמוצרים תחליפיים לתחום מתקני המזיגה (ראה סעיף 9.1.7 לעיל).

9.2 מוצרים ושירותים

בתחום זה עוסקת החברה בהפקת מים מינרלים, מילויים בכדי מים בעלי נפח של 18.9 ליטר ו-10 ליטר ושיווקם ללקוחות החברה, באמצעות מי גליל. לפרטים נוספים בדבר מוצרי המים המינרלים ראה סעיף 8.2 לעיל.

9.3 רווח גולמי

בשנים 2008 ו-2007 הסתכם הרווח הגולמי של תחום מתקני המזיגה בכ-64,147 אלפי ש"ח ובכ-55,628 אלפי ש"ח, בהתאמה, ושיעורו עמד על כ-76.6% וכ-74.5%, בהתאמה.

לקוחות

9.4

לקוחות החברה בתחום נמנים על המגזר העסקי והציבורי ומרביתם – על מגזר משקי הבית.

החברה נוהגת להתקשר בהסכמים עם ציבור לקוחותיה להשאלת מתקני מזיגה ואספקת כדי מים בתמורה לתשלום דמי שירות חודשיים בסכום קבוע הנקבע בהתאם לסוג מתקן המזיגה, ותמורה עבור כדי מים מינרלים בהתאם לצריכת הלקוח.

החברה מציעה מסלולי התקשרות שתנאיהם נבדלים זה מזה בסוג מתקן המזיגה, תדירות החלפת הכדים, ההיקף המינימלי לרכישת כדים לו התחייב הלקוח, והיקף השירות שמוענק על ידי החברה ללקוח במקרה של מקרי תקלות במתקן המזיגה, ומחירוניהם שונים.

סוג מתקן המזיגה וכן כמויות ותדירות אספקת כדי המים נקבעים בין הצדדים במועד התקשרותם בהסכם. התקשרותה של החברה עם לקוחותיה בתחום זה הינה לתקופות של שנה ומעלה. תקופת ההסכם מתחדשת באופן אוטומטי לתקופות נוספות של שנה אחת כל פעם, אלא אם כן אחד הצדדים הודיע למשנהו על סיום ההתקשרות.

סיום ההתקשרות על ידי הלקוח בתקופת ההסכם הראשונה, כרוך בדרך כלל בתשלום "דמי יציאה".

מתקני המזיגה מושאלים ללקוחות כנגד פיקדון אשר מוחזר להם בסיום ההתקשרות בכפוף להחזרת מתקן המזיגה וכדי המים לידי החברה. במהלך תקופת ההתקשרות מעמדו של הלקוח הינו כשל שואל, כהגדרת מונח זה בחוק השומרים, התשכ"ז – 1967.

לחברה אין תלות בלקוח מסוים בתחום זה.

בכוונת החברה להמשיך ולנקוט בפעילויות שיווק ומכירה על מנת להגדיל את בסיס לקוחותיה בהם היא רואה נכס מהותי.

למועד סמוך למועד הדו"ח, משך ההתקשרות הממוצעת של החברה עם לקוחותיה הקיימים, הינו כארבע שנים.

שיווק והפצה

9.5

לחברה מערך מכירות העוסק בגיוס לקוחות חדשים הכולל מחלקת טלמרקטינג (שיחות נכנסות ויוצאות), מחלקת סוכני שטח ונציגים למגזר העסקי. סה"כ מועסקים במערך המכירות למועד סמוך למועד הדו"ח, 29 עובדים. מערך המכירות כפוף לסמנכ"ל הפיתוח העסקי.

הפצת כדי המים, המורכבים על גבי מתקני מזיגה, מבוצעת על ידי מערך ההפצה של מי גליל, המפעילה חמישה סניפי הפצה אזוריים בחיפה, קרית שדה התעופה, באר שבע, אילת וקיבוץ גבעת חיים, שנועדו לתת כיסוי גיאוגרפי מרבי ולמקסם את יעילותה התפעולית של החברה.

למי גליל צי רכבים ייעודיים אשר באמצעותם היא משווקת ומפיצה את כדי המים ומתקני מזיגה ללקוחות החברה. החברה מעסיקה, למועד סמוך למועד הדו"ח, כ-208 עובדים במערך ההפצה, בתפקידים של מנהלי קווים ועוזרים, מערך שירות ומנהלה.

תחרות

9.6

בתחום המים המינרלים הטבעיים המשווקים בכדים והמורכבים על גבי מתקני מזיגה, פועלת, בנוסף לנביעות, מי עדן. מתחרה נוספת הינה חברת מי-טל בע"מ, המשווקת מים מטוהרים בכדים למתקני מזיגה, בעיקר באילת ובסביבתה.

בנוסף לתחרות הישירה מול ספקית המים המינרלים בכדים, קיימת תחרות בתחום זה מול חברות המייצרות ומשווקות מתקני טיהור וסינון מים, מצד יצרנים מקומיים דוגמת חברת תמי 4 וחברת מי צורים, ומצד מוצרים מיובאים, אשר ייעודם הינו לספק פתרון שונה מזו שמציעה החברה לבעיית איכות מי הברז. כן קיימת תחרות מצד יצרני ויבואני המים המינרלים בבקבוקים.

למיטב ידיעת החברה, מעמדה התחרותי של החברה בתחום מתקני המזיגה מושפע מחד, מאיכות המים המסופקים על ידה ביחס למוצרי המתחרים (ההרכב הייחודי של מי נביעות העשירים בסידן ודלים בנתרן) ומאידך מרמת השירות ומהמחיר שנקבע במסלול ההתקשרות.

כאמצעי להתמודדות בתחרות בשוק המים המינרלים, נוקטת הנהלת החברה תהליכי התייעלות לצד השקעה שיווקית במותג "נביעות" והדגשת היתרונות שבמים המינרלים של נביעות בהשוואה למתחרים ולמי הברז המטוהרים.

עונתיות

9.7

מחזור ההכנסות של החברה מאופיין בעונתיות, כך שהרבעון הראשון של השנה, החל בעונת החורף, מאופיין במחזור הכנסות הנמוך ביותר במהלך השנה, והרבעון השלישי, החל בעונת הקיץ, מאופיין במחזור ההכנסות הגבוה ביותר במהלך השנה.

הכנסות בתחום מתקני מזיגה (באלפי ש"ח):

שנת 2007		שנת 2008		
אחוז מסך הכנסות השנה	הכנסות נטו	אחוז מסך הכנסות השנה	הכנסות נטו	
20.1%	15,027	21.6%	18,110	ינואר-מרץ
22.9%	17,081	24.9%	20,834	אפריל-יוני
29.3%	21,886	28.5%	23,932	יולי-ספטמבר
27.7%	20,657	24.9%	20,834	אוקטובר-דצמבר
100%	74,651	100%	83,710	סך הכל

כושר ייצור

9.8

במפעל החברה קיים קו למילוי כד 18.9 ליטר וכן קו ייצור ומילוי המשותף לתחום הבקבוקים ותחום הכדים בקו הכדים מבוצע תהליך של חיטוי ושטיפה של כדי המים שלאחריו מתבצע שלב מילוי הכד, פיקוק, אריזה ומשלוח. בקו המשותף מתבצע ניפוח של שפורפרות ה-P.E.T לכדים, מילוי מים, פיקוק, אריזה ואחסנה, בדומה לקווי הייצור האחרים בתחום הבקבוקים. מרבית שלבי הייצור בקווים אלו נעשים ללא מגע יד אדם.

כושר הייצור המקסימאלי של החברה ביצור כדי המים בנפח של 18.9 ליטרים הינו של כ-35,000 כדים ביממה. בפועל, מפיקה החברה בין 9,000 ל-15,000 כדים בהתאם לעונות השנה, המושפעים כאמור מהרגלי הצריכה של מוצרי מים מינרלים. כושר הייצור המקסימאלי של החברה בייצור כדי מים בנפח של 10 ליטרים, הינו של כמליון כדים בשנה.

בהתבסס על ייצור ברמה אחידה במשך כל חודשי השנה, ניצלה החברה במהלך שנת 2008, כ-45% מכושר הייצור המקסימאלי של קווי הכדים בתחום.

לפרטים נוספים – ראה סעיף 8.8 לעיל.

רכוש קבוע ומתקנים

9.9

א. מפעל בקרית שמונה

ראה תיאור בסעיף 10.1 להלן.

ב. מערך ההפצה

לחברה חמישה מרכזי ההפצה הממוקמים בחיפה, קרית שדה התעופה, באר שבע, אילת ובקיבוץ גבעת חיים. השטחים האמורים מושכרים על ידי החברה מצדדים שלישיים, למעט סניפי ההפצה שבאילת, בבאר שבע ובקיבוץ גבעת חיים, אותם שוכרת החברה מהחברה המרכזית ו/או גופים הקשורים לה (ראה תקנה 22

לפרטים הנוספים המהווים חלק בלתי נפרד מן הדו"ח התקופתי של החברה לשנת 2008).

ג. רכוש נוסף בתחום מתקני המזיגה

1. מתקני מזיגה וכדי מים – מתקני המזיגה המשמשים לתפעול כדי המים של החברה, המותקנים אצל לקוחות החברה, הינם ברובם בבעלות מי גליל ומושאלים לכל לקוח בהתאם לתנאי ההתקשרות. בבעלות מי גליל מספר סוגים של מתקני מזיגה המיוצרים על ידי יצרנים שונים, והנבדלים ביניהם בפונקציונאליות, בצורה ובגודל המתקן. בהתאם להסכם ההתקשרות עם הלקוחות, מושאלים להם מתקני המזיגה וכדי המים (להלן: "הציוד") כנגד תשלום פיקדון חד פעמי של 75 ש"ח לכל מתקן (למועד הדו"ח). בסיום ההתקשרות וכנגד השבת כל הציוד לידי החברה, מוחזר הפיקדון ללקוח. בנוסף, להבטחת השבת מתקן המזיגה וכדי המים, חותם הלקוח על שטר חוב לטובת החברה. לחברה מרכז שיפוץ ארצי של מתקנים בקרית שדה התעופה בו היא נוהגת לתחזק ולשפץ את מתקני המזיגה. מתקני המזיגה עושים שימוש בטכנולוגיה של חברה זרה, ומעוצבים בעיצוב ייחודי של החברה. עם זאת, להערכת החברה, אין לה תלות בטכנולוגיה האמורה וקיימים לה תחליפים רבים. ביחס לכדי המים, משמישה החברה את הכדים ללקוחותיה, לאחר שטיפתם וחיטויים, וזאת לתקופה של כ-40 סבבים אצל לקוחותיה, באופן שלאחר תקופה זו מוצאים הכדים משימוש ונגרסים.

2. צי משאיות – מי גליל מחזיקה בצי משאיות, חלקו בבעלותה וחלקו חכור בחכירה תפעולית, המשמש להובלת כדי המים ומתקני המזיגה.

9.10 מחקר ופיתוח

כאמור לעיל, לחברה פעילות לפיתוח מוצרים חדשים. הוצאות החברה בתחום אינן מהותיות.

9.11 תשומות, חומרי גלם, ספקים וקבלני משנה

ראה סעיף 8.10 לעיל.

חומרי גלם נוספים בהם עושה החברה שימוש הינם שפורפרות P.E.T לייצור כדי מים בנפח של 10 ליטר לשימוש חד פעמי ופקקים. חומרי גלם אלו מיובאים מספקים מחו"ל, ומטבע הרכישה הינו האירו. למועד הדו"ח, לחברה ספק אחד המספק לחברה את חומרי הגלם, אולם החברה בוחנת אפשרות להתקשר עם ספקים נוספים, מקומיים ומחו"ל.

בנוסף, רוכשת החברה, מספקים מקומיים, בלתי קשורים, מעמדים לכדים, מספקים זרים, מתקני מזיגה, וכן כדים בנפח של 18.9 ליטרים, מספק מקומי ומספק זר. מטבע הרכישה של העסקאות הנ"ל הינו דולר ארה"ב.

החברה תלויה באספקה סדירה של חומרי גלם וציוד לשם פעילותה. ככלל, החברה פועלת ביחס לכל סוג חומר גלם או ציוד מול מספר ספקים, ו/או בוחנת מעת לעת את אפשרות ההתקשרות עם ספקים שונים, וזאת במטרה לשפר את תנאי הסחר עמם וכן למנוע תלות בספק.

ד. עניינים הנוגעים לכלל עסקי התאגיד

10. רכוש קבוע ומתקנים

10.1 מפעל החברה

מפעל החברה בו מתבצעת פעילות ייצור המים המינרלים ממוקם בקרית שמונה, על מקרקעין בשטח כולל של כ-28 דונם. על המקרקעין בנויים שטחים של כ-18 אלפי מ"ר, הכוללים, בנוסף למפעל החברה, גם מבני אחסון, משרדים ומגרשי חניה. למועד הדו"ח, המקרקעין מושכרים מצד שלישי בדמי שכירות שנתיים בסך של כ-2,780 אלפי ש"ח (חלקם צמודי מדד, וחלקם צמודי דולר ארה"ב).

כמו כן, שוכרת החברה, בעת הצורך, מחסנים באזור מפעלה בקרית שמונה לאחסון מלאי חומרי גלם ותוצרת גמורה (לפרטים ראה ביאור 14 ודוחות הכספיים).

רכוש קבוע מהותי אחר שהינו בבעלות החברה והנמצא במפעל האמור, כולל את קווי הייצור (ראה סעיף 8.8 לעיל).

10.2 נכסי מקרקעין נוספים

להלן פרטים אודות נכסי המקרקעין המהותיים שבשימוש החברה:

(א) מקרקעין בקרית שמונה

בחודש ינואר 1997 התקשרה החברה עם מנהל מקרקעי ישראל (להלן: "המנהל") בהסכם פיתוח, להקצאה ופיתוח של קרקע בשטח של 25 דונם, הנמצאת במגרש הסמוך למפעל החברה בקרית שמונה (להלן: "הקרקע"), במטרה להקים מפעל מים מינרלים על הקרקע (להלן: "הסכם הפיתוח"). בתמורה להסכם הפיתוח שילמה החברה למנהל סך של כ-413 אלפי ש"ח, כדמי שימוש מהוונים בגין תקופת החכירה וסך של כ-66 אלפי ש"ח לרשויות המס.

בין החברה לבין צד שלישי נחתם הסכם לפיו יבצע הצד השלישי עבודות פיתוח בקרקע. בתמורה לעבודות הפיתוח שילמה החברה לצד השלישי סך של 1,426 אלפי ש"ח.

על פי הסכם הפיתוח ולאחר שניתנה לחברה ארכה על ידי המנהל ביום 6 באוגוסט 2000, היתה תקופת הפיתוח אמורה להסתיים ביום 1 בינואר 2002. ביום 4 בינואר 2005 הודיע המנהל לחברה, כי לא מילאה את התחייבויותיה של פי הסכם הפיתוח וכי המנהל רשאי לדרוש ולקבל הפרשי ערך קרקע ו/או דמי שימוש ראויים

ו/או פיצויים מוסכמים במידה והחברה לא תמלא את התחייבויותיה תוך 30 ימים ממועד הדרישה האמורה.

לאור התמשכות הדיונים של החברה מול המנהל בנוגע לקרקע ולהסכם הפיתוח, החליטה הנהלת החברה על הפחתת מליון ש"ח מסכום התשלומים עבור הקרקע ופיתוחה. להערכת הנהלת החברה, יתרת הסכום הרשום בספרי החברה משקף את הסכום נטו אשר תהא זכאית לו החברה במקרה ותידרש להחזיר את הקרקע.

(ב) מבנה ומקרקעין בקרית שדה התעופה

בחודש ספטמבר 2001 חתמה החברה על הסכם שכירות עם צד ג' בלתי קשור, לפיו יבנה הצד השלישי מבנה של 5,000 מ"ר ב'קרית שדה התעופה', אשר יושכר לחברה. החל מחודש מאי 2003 שוכנים משרדי הנהלת החברה במבנה האמור וכן נמצא בו המרכז הלוגיסטי המשרת את תושבי מרכז הארץ בתחום מתקני המזיגה.

תקופת השכירות הינה למשך עשר שנים וכוללת אופציה להארכת השכירות בשתי תקופות נוספות בנות חמש שנים כל אחת, כאשר דמי השכירות בתקופות הנוספות יהיו בהתאם לשווי השוק של דמי השכירות באותו מועד, ובהעדר הסכמה בין הצדדים יכריע שמאי שזהותו תוסכם על הצדדים (ובהעדר הסכמה – על פי מינוי של יו"ר אגודת שמאי המקרקעין).

דמי השכירות ודמי הניהול ששילמה החברה לקרית שדה התעופה הסתכמו בשנת 2008 בסך של כ-3,487 אלפי ש"ח.

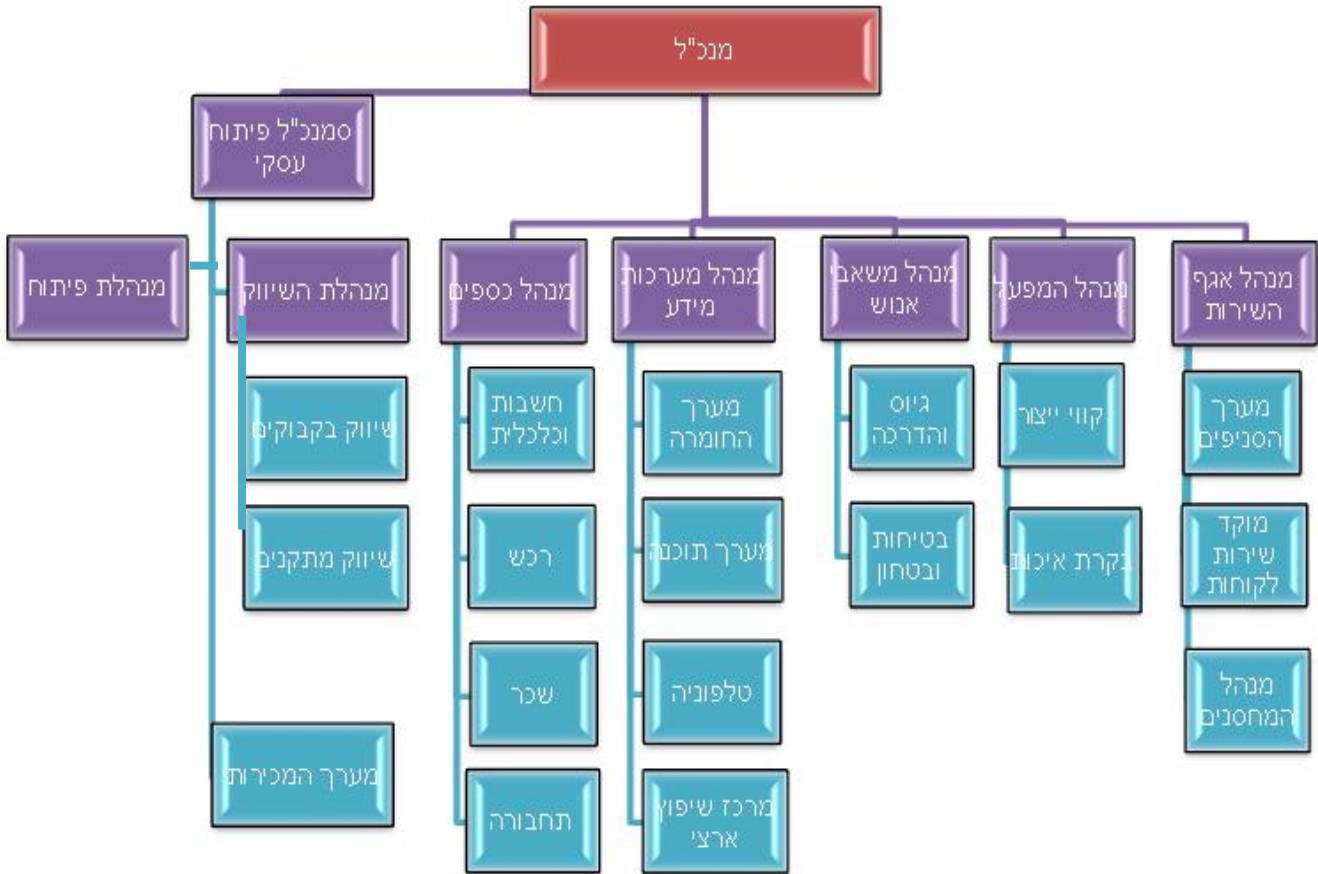
כבטוחה למילוי התחייבויותיה כשוכרת, מסרה החברה למשכירה ערבות בנקאית אוטונומית צמודה למדד בסך של 1.4 מליון ש"ח, ותשעה שטרי חוב על סך של 227 אלפי ש"ח כל אחד.

11. נכסים לא מוחשיים

החברה מחזיקה בזכויות בעלות בסימן מסחרי בשם "נביעות". סימן מסחרי זה הינו מהותי בפעילות הפקת ושיווק מוצרי החברה תחת המותג 'נביעות' לאור הטמעת המותג בקרב ציבור הצרכנים בישראל. בשנת 2001, יצרה החברה לוגו אובאלי, אשר נרשם בחודש ספטמבר 2002 אצל רשם סימני המסחר על שמה של החברה.

כמו כן, לחברה זכויות במדגמים על פיהם מעוצבים בקבוקי המים המינרלים המיוצרים על ידה.

להלן תרשים המבנה הארגוני של החברה:



להלן פירוט בדבר תחומי הפעילות של יחידות החברה:

12.2

מפעל - מנהל המפעל אחראי על כלל שרשרת הייצור של מוצרי החברה, משלב שאיבת המים, מילוי הבקבוקים והכדים ובקרת האיכות ועד שינוע התוצרת הגמורה לסניפי ההפצה של החברה ו/או מחסני החברה המרכזית ו/או מי גליל, לפי העניין.

פיתוח עסקי - סמנכ"ל הפיתוח העסקי ומנהלת הפיתוח אחראים להרחבת תמהיל מוצרי החברה על ידי פיתוח מוצרים חדשים. כן אחראי סמנכ"ל הפיתוח העסקי על מערך המכירות בתחום מתקני המזיגה הכולל מקדמי מכירות שטח ומערך מכירות טלפוני.

שיווק - פעילות השיווק של החברה, בשני תחומי הפעילות, מנוהלת ע"י מחלקת השיווק של החברה. באחריות מחלקת השיווק להתוות את האסטרטגיה השיווקית והפרסומית של החברה התומכת במותג "נביעות" ובשיווק מוצרי החברה.

אגף השירות - פעילות אגף השירות כוללת את מערך ההפצה האחראי על אספקת כדי המים ומתן שרות ללקוחות בתחום מתקני מזיגה, ואת מוקד שירות הלקוחות בתחום מתקני המזיגה. כן אחראי אגף השירות על ניהול מחסני החברה הפרוסים בכל סניפי מערך ההפצה ובמפעל החברה בקרית שמונה.

כספים - המחלקה כוללת את מערך הכספים, השכר, המחלקה הכלכלית ומחלקת הרכש האחראית על הקשר עם הספקים וביצוע רכש מרוכז לכלל מחלקות החברה. בנוסף לכך, משמש מנהל הכספים כממונה על מנהל מחלקת התחבורה, האחראי על צי הרכב ומשאיות ההפצה של החברה.

מערכות מידע - מחלקת מערכות מידע אחראית על תפעול שוטף ותחזוקה שוטפת של מערך המחשוב, התוכנה ותשתיות התקשורת וכן אחראית על הניהול הטכני של מאגר המידע ואבטחת המידע ברשת. בנוסף לכך, באחריות מנהל מערכות מידע לקבוע את אסטרטגיית החברה בתחום מערכות המידע והבאתה ליתרון תפעולי וניהולי באמצעות יתרון טכנולוגי. כן אחראי מנהל מערכות המידע על מרכז השיפוץ הארצי של מתקני המזיגה.

משאבי אנוש - מחלקת משאבי אנוש אחראית על טיפול בהון האנושי של החברה החל מגיוסו, דרך קליטתו ועד שלב העזיבה. בנוסף, באחריותה של מחלקת משאבי אנוש פעילויות הרווחה, פיתוח ארגוני הכשרה והדרכה. כן אמון מנהל משאבי האנוש על מערך הבטיחות והבטחון של החברה.

12.3 לאור העונתיות המאפיינת את פעילות החברה, קיימת תנודתיות במספר העובדים בין חודשי הקיץ לחודשי החורף. בנוסף לעובדים הקבועים, נוהגת החברה להעסיק עובדים זמניים, באמצעות חברות כח אדם, לתגבור אגף השרות ומערך הייצור, לתקופה שבין חודש אפריל לחודש נובמבר מדי שנה, תקופה המאופיינת בעלייה במכירות בקבוקים וכדי המים.

12.4 מספר העובדים המועסקים על ידי החברה, נכון ליום 31 בדצמבר 2008 הינו כ-401 עובדים (לעומת 354 עובדים ליום 31 בדצמבר 2007) ולמועד סמוך למועד הדו"ח הוא עומד על 393; להלן פירוט בדבר התפלגות עובדי נביעות קבועים לפי עיסוקיהם:

מספר עובדים ליום 31.12.2007	מספר עובדים ליום 31.12.2008	
33	35	מטה (הנהלה, כספים, ומערכות מידע)
81	103	מפעל
214	226	שרות (לרבות הפצה)
26	37	שיווק ומכירות
354	401	סך הכל

הגידול במספר העובדים במהלך שנת 2008 נבע בעיקר מגידול במצבת עובדי מערך ההפצה, כתוצאה של הרחבת פעילות החברה בתחום, ומגידול במצבת עובדי המפעל כתוצאה מקליטת קווי הייצור החדשים.

יחסי העבודה והסכמי העסקה

12.5

יחסי העבודה במפעל החברה בקרית שמונה מוסדרים באמצעות הסכם קיבוצי החל על עובדי הייצור במפעל בקרית שמונה, המתעדכן מעת לעת בהתאם למו"מ המתנהל בין ועד העובדים והנהלת החברה. יחסי העבודה של שאר העובדים מוסדרים על פי חוזים אישיים המעוגנים, ככלל, בכתב וכן במסגרת נהלי החברה המגדירים את תפקידי העובדים וזכויותיהם. בנוסף, הואיל והחברה הינה חברה בהתאחדות התעשיינים, חלים על כל עובדיה כל ההסכמים הקיבוציים הכלליים שהתאחדות התעשיינים ו/או לשכת התיאום של הארגונים הכלכליים הינם צד להם.

השקעות החברה באימונים ובהדרכה

12.6

בחברה מערך הדרכה המקיים הדרכות והכשרות לעובדים חדשים וותיקים בהתאם לתפקיד העובד. ההדרכות יכול שתבצענה הן על ידי עובדי החברה והן על ידי חברות ייעוץ והדרכה חיצוניות.

בשנת 2008 המשיכה החברה להשקיע בשיפור והטמעת מערך הדרכה והשירות הקיים וכן בהכנת תוכניות הכשרה ייעודיות לתחומי המכירות, כספים וגביה, מערך הפצה, הדרכה למוקדני שירות וחניכה למנהלי קווי לקוחות.

תוכניות תגמול לעובדי החברה

12.7

החברה מקיימת מנגנון תגמול עובדים חודשי, לעובדים בתחום המכירות, ולעובדים בתחום התפעול והשירות, אשר מותנה בעמידה ביעדים שהוגדרו מראש.

כמו כן עשויה החברה לחלק במוסדים לעובדים, בהסתמך על ביצועי החברה ותרומת העובד.

הטבות לעובדים

12.8

הלוואות עובדים - על מנת להיטיב את תנאי הלוואות העובדים, התקשרה החברה עם מספר תאגידים בנקאיים למתן הלוואות לעובדים, המובטחות על ידי החברה. בנוסף, החברה מאפשרת לעובדים המועסקים על ידה לפחות שנה, ליטול הלוואות מהחברה וזאת בהתאם לנהלי החברה ובהתחשב בגובה השכר של מבקש ההלוואה.

ביטוח בריאות לעובדים – במסגרת פוליסת ביטוח בריאות קולקטיבית של החברה המרכזית, בעלת השליטה בחברה, זכאים עובדי החברה ובני משפחותיהם לכיסוי ביטוחי, שבעלותו מתחלקים החברה והעובדים.

13. הון חוזר

מדיניות החזקת מלאי

13.1

13.1.1 החזקת חומרי גלם - מדיניות החברה הינה להחזיק מלאי חומרי גלם מייצור מקומי לתקופה של ימים בודדים עד כחודש ימים. ביחס למוצרים מיובאים, לאור זמן האספקה, מחזיקה החברה מלאי חומרי גלם לתקופה של מספר חודשים.

13.1.2 החזקת מלאי מוצרים גמורים - החברה נוהגת להחזיק מלאי מוצרי מים מינרלים בבקבוקים, מוכנים לשיווק והפצה, לתקופה של 72 שעות עד שבוע ימים טרם משיכתם ממחסני המלאי. יחד עם זאת, לקראת עונת הקיץ, נוהגת החברה להגדיל את רמת מלאי המוצרים הגמורים לתקופה ארוכה יותר ובמידת הצורך, שוכרת החברה מחסנים לאחסון המלאי בקרבת המפעל.

החברה נוהגת לספק את מלאי מוצרי מים מינרלים בכדים לצרכנים תוך 48 שעות ממועד מילוי הכד.

מדיניות החזרת מוצרים גמורים ומתן אחריות

13.2

בשל הפצת מוצרי המים המינרלים בבקבוקים על ידי החברה המרכזית, כפופה החברה למדיניות החזרת מוצרים גמורים של החברה המרכזית, אשר מחייבת את החברה בסכומי החזרות, וזאת בהתאם להסכם ההפצה. עד למועד הדו"ח, סכומי החזרות היו בסכומים זניחים.

ככלל, מדיניות החברה ביחס למתן אחריות למוצריה, לא כוללת החזרת מוצרים, למעט מוצרים שנמכרו לקמעונאים ואשר פג תקפם ו/או אשר היה בהם פגם.

בתחום מתקני מזיגה, מעמידה החברה לרשות לקוחותיה מרכז שירות לקוחות טלפוני המטפל בכל תלונה על תקלה במתקן המזיגה ו/או בכד המים באופן פרטני ולגופו של עניין.

אשראי לקוחות 13.3

הסכם ההפצה בו התקשרה החברה עם החברה המרכזית קובע תנאי אשראי של שוטף + 60 יום (ראה סעיף 8.5 לעיל). תנאי האשראי הניתנים ללקוחות בתחום מתקני מזיגה הינו בתנאי אשראי של בין שוטף + 30 עד 90 ימים וזאת בהתאם להיקפי המכירות, סוג הלקוח ואופן התשלום. אמצעי התשלום ללקוחות תחום מתקני מזיגה הינם מגוונים ומשתנים בהתאם לאופי וסוג הלקוח וכוללים את החלופות הבאות: כרטיסי אשראי, הוראות קבע בבנקים ותשלום במזומן, לרבות המחאות והעברות בנקאיות.

אשראי ספקים 13.4

אשראי הספקים של החברה עומד בד"כ על ממוצע של שוטף + 60 עד 90 ימים, למעט תנאי אשראי חריגים במיוחד לספקים בודדים של שוטף + 30. תנאי האשראי לספקי חו"ל, משתנים בהתאם לזהות הספק, מועד האספקה ומיקומו הגיאוגרפי. ממוצע ימי האשראי לספקי חו"ל הינו כ- 60 יום ממועד שליחת הסחורות.

מימון 14

כללי 14.1

פעילות החברה ממומנת מהונה העצמי ומאשראי מתאגידים בנקאיים בישראל. בשנת 2008, נטלה החברה הלוואות לזמן קצר נטו בסך של כ-59,120 אלפי ש"ח. הלוואות אלו שימשו ברובן למימון רכישת קווי הייצור החדשים כמפורט בסעיף 8.8 לעיל. למועד הדו"ח, משועבדים נכסי החברה בשעבוד שוטף לטובת הבנקים אולם החברה פועלת להסרתם, ללא שייגרם שינוי בתנאי האשראי.

שיעור הריביות הממוצעת 14.2

ליום 31 בדצמבר 2008 היתה לחברה יתרת האשראי לזמן קצר בש"ח מתאגידים בנקאיים בהיקף של כ-78,250 אלפי ש"ח, אשר הריבית הממוצעת אותה היא נושאת עומדת על 3.75%. להיקף האשראי למועד סמוך למועד הדו"ח – ראה סעיף 14.4 להלן.

ערביות 14.3

א. החברה עשויה מעת לעת להעמיד בטוחות בהיקפים לא מהותיים להבטחת התחייבויות של עובדיה (ראה סעיף 12.8 לעיל).

ב. החברה נוהגת להעמיד ערבויות מכרז בנקאיות לטובת לקוחות פוטנציאליים במגזרים הציבורי והעסקי, להבטחת התקשרותה היה ותזכה במכרז. היקף הערבויות הבנקאיות אינו מהותי.

מסגרות אשראי 14.4

ליום 15 במרץ 2009, הסתכמה מסגרת האשראי שניתנה לחברה על ידי תאגידים בנקאיים בכ-200 מליון ש"ח, מתוכם ניצלה החברה לאותו מועד כ-90.5 מליון ש"ח. נכון למועד הדו"ח, יתרת האשראי של החברה נושאת ריבית משתנה בהתבסס על שיעור ריבית הפריים.

מיסוי 15

חוקי המס החלים על החברה 15.1

להלן פרטים אודות דיני המס, בנוסף להוראות פקודת מס הכנסה, החלים על החברה והייחודיים לפעילותה ועיקרי ההטבות על פיהם:

חוק מס הכנסה (תיאומים בשל אינפלציה), התשמ"ה-1985 (להלן: "**חוק התיאומים**") שהנהיג מדידה של התוצאות לצורכי מס על בסיס ריאלי. ההתאמות השונות הנדרשות עפ"י החוק הנ"ל מיועדות להתאים לצרכי מס את התוצאות השקליות הנומינליות למונחי שקלים של סוף שנת המס וזאת על פי השינויים במדד המחירים לצרכן.

ביום 6 במרץ 2008 פורסם חוק מס הכנסה (תיאומים בשל אינפלציה) (תיקון מס' 20), התשס"ח – 2008, לפיו תחולתו של חוק התיאומים תסתיים בשנת המס 2007 ומשנת המס 2008 לא יחולו עוד הוראות החוק, למעט הוראות המעבר שמטרתן למנוע עיוותים בחישובי המס.

ביום 25 ביולי 2005 התקבל בכנסת חוק לתיקון פקודת מס הכנסה (תיקון מס' 147 והוראת השעה), התשס"ה – 2005. התיקון קובע הפחתה הדרגתית של שיעור מס החברות לשיעור של 25% החל משנת 2006 ועד שנת 2010 ואילך. כמו כן החל משנת 2010 כל רווח הון ריאלי

יתחייב בשיעור מס של 25%.

יתרות המיסים הנדחים ליום 31 בדצמבר 2008, מחושבות בהתאם לשיעורי המס החדשים בהתאם לתיקון כאמור.

חוק עידוד התעשייה (מיסים), התשכ"ט - 1969 (להלן: "חוק עידוד התעשייה")
החברה הינה חברה תעשייתית בהתאם לחוק עידוד תעשייה. במסגרת חוק זה נהנית החברה מהטבות מס שונות כולל, בין היתר, פחת בשיעורים מוגדלים וניכויים מיוחדים לצרכי מס. לפרטים אודות הגשת דו"ח מס מאוחד על ידי החברה והחברה המרכזית – ראה סעיף 15.5 להלן.

חוק עידוד השקעות הון, התשי"ט-1959 (להלן: "חוק עידוד השקעות")
החברה הוכרה כמפעל מאושר על פי חוק עידוד השקעות הון במסגרתו בחרה החברה במסלול הטבות חלופי הפטור ממס - ראה סעיף 15.2 להלן.

מפעל מאושר

15.2

בחודש יוני 2000 הגישה החברה למרכז ההשקעות בקשה לאישור תוכנית השקעה במסגרת מסלול חלופי (פטור ממס בגין תוספת המחזור שתנבע מההשקעה), בסך של כ-35 מיליון ש"ח (להלן: "הבקשה") שנועדה להוסיף קווי מילוי של בקבוקים וכדי מים בכדי לענות על צרכי הייצור הנובעים מהביקוש הגובר למים מינרלים.

בחודש דצמבר 2001 אושרה הבקשה, כשהאישור הותנה בעיקר בעמידה בתנאי תכנית ההשקעה, מימון 24% מההשקעות ברכוש קבוע במסגרת תכנית ההשקעה בהון עצמי (להלן: "תנאי ההון העצמי") וכן הוספת עובדים מתושבי קרית שמונה והסביבה למפעל החברה. במהלך חודש מאי 2004, הודיע מרכז ההשקעות לחברה, כי מבדיקה שערך עולה כי החברה לא ביצעה את תוכנית ההשקעות על פי הבקשה, ולאור כך תעמוד בפני מנהלת מרכז השקעות המלצה לבטל את אישור הבקשה למפרע מיום קבלתה וכן לבטל את ההטבות שניתנו בגינה, באם ניתנו. בדצמבר 2004 הגישה החברה דוח סופי למרכז השקעות בו ציינה החברה את היקף ההשקעה, ופרטים נוספים אחרים בדבר עמידה בתנאי האישור של הבקשה, זאת מלבד עמידה בתנאי ההון העצמי. למועד הדו"ח, החברה טרם נהנתה מהטבות בגין כתב אישור זה.

שומות מס

15.3

לחברה ולחברה המאוחדת שומות סופיות עד וכולל שנת 2003.

15.4

הפסדים מועברים לצרכי מס

ראה ביאור 22 לדו"חות הכספיים של החברה המצורפים לדו"ח זה ומהווים חלק בלתי נפרד הימנו.

15.5

איחוד דוחות המס של החברה והחברה המרכזית

בהתאם להוראות חוק עידוד התעשייה (מיסים) 1969 (להלן: "חוק עידוד התעשייה") רשאיות החברה והחברה המרכזית, בעלת השליטה בחברה, להגיש את דוחות המס במתכונת של דוח מס מאוחד.

ביום 14 בינואר 2008 אישרה האסיפה הכללית של בעלי המניות של החברה (לאחר אישור ועדת הביקורת ודירקטוריון החברה מיום 18 בנובמבר 2007), את התקשרותה של החברה עם החברה המרכזית, ולפיה, בכפוף להוראות חוק עידוד התעשייה, יגישו החברה והחברה המרכזית את דו"חות המס שלהן במתכונת של דו"ח מס מאוחד, כך שיראו את ההכנסה החייבת או את ההפסד המותאם של החברות (במאחד), כהכנסתה החייבת (או כהפסד) של החברה המרכזית, והשומה תיערך על שם החברה המרכזית. על פי ההתקשרות האמורה, תשלומי המס ישולמו על ידי החברה המרכזית וזאת תחייב או תזכה את החברה, לפי העניין.

במהלך כל שנת מס כל אחת מהחברות תשלם את המקדמות ותשלומי המס השוטפים בהן היא מחויבת לבדה, על פי דין.

ההפסדים השוטפים לצרכי מס שיהיו לאחת מן החברות (להלן: "החברה המפסידה"), יהיו ניתנים לקיזוז כנגד הכנסתה החייבת של החברה השנייה (להלן: "החברה המרוויחה").

בגין ניצול ההפסדים כאמור, תשלם החברה המרוויחה לחברה המפסידה תשלום בגובה סך ההפסדים אשר נוצלו בשנת המס במכפלת שיעור המס שחל בשנת המס בגינה הוגש הדו"ח וזאת בתוספת תשלומי המס (מקדמות ע"ח עודפות, ניכויים במקור, ומקדמות נוספות על חשבון מס) ששילמה החברה המפסידה לרשויות המס כמקדמות מכוח חוק ואשר קוזזו על ידי החברה המרוויחה.

ככל שיוגש דו"ח מתקן לרשויות המסים או שתיערך שומה סופית, יתוקן התשלום בהתאם.

ההתקשרות האמורה תחול החל מן המועד הראשון בו רשאיות החברה והחברה המרכזית להגיש דו"ח מס מאוחד על פי חוק עידוד התעשייה, וכל עוד הן רשאיות לעשות כן.

מובהר, כי ככל שרשות המסים תוציא שומה סופית (שאין לאחריה ערעור) בגין דו"ח מס מאוחד של החברה ושל החברה המרכזית, על פיה תהיה החברה זכאית בתשלום מס או

תהיה חייבת בתשלום לחברה המרכזית, אזי תשלומים אלו ישאו ריבית והצמדה בהתאם לתנאים שנקבעו בהסכם השומות, ככל שנקבעו, ולפי העניין.

בהתאם להוראות חוק עידוד התעשייה, ככל שלאחת מן החברות הפסדים מועברים לצרכי מס למועד בו יאוחדו דו"חות המס של החברות לראשונה, הפסדים אלו לא יהיו ניתנים לקיזוז כנגד הכנסתה החייבת של החברה השניה. בהתאם, ככל שלחברה שלה הפסדים מועברים תיווצר הכנסה חייבת בשנת מס, יקוזזו תחילה הפסדיה המועברים מהכנסתה החייבת, ורק לאחר מכן יקוזזו הפסדיה השוטפים של החברה השניה, ככל שקיימים.

ועדת הביקורת של החברה תבחן אחת לשנה את קיום מנגנון ההתחשבנות ותדווח על הבחינה, בדו"ח הדירקטוריון שיתפרסם לראשונה לאחר הישיבה האמורה.

16. איכות הסביבה

16.1 החברה מקיימת מערך לניהול הסביבה על פי עקרונות תקן ישראלי ISO 14001, אשר מוענק לחברות אשר פועלות לשיפור מתמשך בתפקודן בתחומי איכות הסביבה באמצעות מערכת ניהול אפקטיבית.

במהלך השנים בצעה החברה פעולות והשקעות הוניות על מנת לעמוד בדרישות התקן, כגון: צמצום השימוש במשאבי טבע על ידי ייעול השימוש בהם, מיחזור של חומרי גלם שאינם מתכלים, הקטנת כמות הפסולת המופנית להטמנה, הימנעות משפיכת חומרים העלולים להזיק לסביבה ועוד.

סך ההשקעות ההוניות וההוצאות התפעוליות של החברה בקשר עם איכות הסביבה אינן מהותיות.

16.2 חוק הפיקדון על מכלי משקה

ביום 1 באוקטובר 2001 נכנס לתוקפו חוק פיקדון על מכלי משקה, התשנ"ט – 1999 (להלן: "חוק הפיקדון"). החוק מטיל על היצרן, היבואן ועל בתי עסק בהם נמכרים משקאות חובת גביית פיקדון בסך של 25 אגורות למכל משקה שקיבולתו עולה על 0.1 ליטר אך קטנה מ-1.5 ליטר ולמעט מכלי משקה מנייר ושקיות משקה (להלן: "מכלי המשקה"). סכומי הפיקדון נועדו להקים מערך איסוף של מכלי המשקה לצורך מחזורם.

מאחר וחלק ממוצרי החברה נמכרים באריזות הנכללות בהגדרת מכלי המשקה כאמור לעיל, מחויבת החברה על פי חוק הפיקדון, להטביע על מכלי המשקה כי הם חייבים בפיקדון ולשלם את הפיקדון. תשלום הפיקדון כאמור, מבוצע באמצעות החברה המרכזית, כמפיצת מוצרי החברה.

בהתאם למידע שבידי החברה, קיימת טיוטת הצעת חוק, אשר עברה בקריאה ראשונה בכנסת, העוסקת בתיקון החוק האמור ועוסקת, בין היתר, בהרחבת תחולתו על מכלי משקה נוספים (1.5 ליטר ומעלה) וקביעת דמי הפיקדון בגין מיכלי משקה בנפח של 1.5 ליטר ומעלה על סך של 50 אג' לכל מיכל, חיוב כל בתי העסק המוכרים מכלי משקה לקבל בחזרה מיכלים ריקים והשבת הפיקדון בגינם, הגברת החובה לגבות פיקדון בגין מיכלי המשקה, קביעת יעדי איסוף שנתיים ורב-שנתיים ליבואני ויצרני משקאות וכו'.

נכון למועד הדו"ח, אין ביכולתה של החברה להעריך את השלכות החקיקה האמורה, אם וככל שתתקבל, על תוצאותיה של החברה, בין היתר, לאור העובדה שטרם ידוע מה יהיה נוסחה הסופי.

לפרטים נוספים ראה ביאור 14 בלדו"חות הכספיים של החברה.

17. מגבלות ופיקוח על פעילות התאגיד

17.1 חקיקה

פעילות החברה כפופה להוראות הדין הישראלי, התקנות והצווים מטעמו בדבר ניהול עסקים בישראל בכלל ובתחום מוצרי המזון והמשקאות בפרט, כגון: חוק הגנת הצרכן, תשמ"א – 1981 בדבר איסור הטעיית צרכנים, פיצוי בגין נזקים כתוצאה מפגם במוצרים וסימון טובין, וכן, חוק אחריות למוצרים פגומים, תש"ם- 1980 הקובע את אחריותו של היצרן בייצור מוצרים והרכבתם.

מוצרי החברה כפופים להוראות חוק, תקנות ותקני איכות, הנוגעים בין היתר בתהליכי הייצור, בקרת איכות מוצר, סימון מוצרים ואחסנתם לרבות הרכבם וציון תאריכי תפוגה.

17.2 כשרות

כל מוצרי החברה מיוצרים על ידה באופן עצמאי והינם כשרים למהדרין ותחת השגחת הבד"ץ.

17.3 הממונה על ההגבלים העסקיים

אגב אישור עסקת רכישת מניות החברה על ידי החברה המרכזית, הטיל הממונה על ההגבלים העסקיים (להלן: "הממונה") בחודש ספטמבר 2004 על החברה המרכזית תנאים החלים עליה בהפצתה את מוצרי החברה. עיקרם של התנאים הינו באיסורים החלים על החברה המרכזית לקשור בין הפצת מוצרי החברה לבין הפצת מוצרי החברה המרכזית.

תקינה

החברה מחזיקה ברישיון עסק למשרדי החברה, סניפי החברה ומפעל החברה בקרית שמונה וכן ברישיון יצרן.


מפעל החברה עומד בתקנות משרד הבריאות בכל הנוגע להפעלת מפעל מזון בכלל ומפעל מים בפרט, וכן תקנות בריאות העם (מים מינרלים ומי מעיין) התשמ"ז-1986, הקובע סטנדרטים מבחינת איכות המעיין ותהליך הייצור.

מפעל נביעות נתון לביקורות פתע אקראיות וללא הודעה מוקדמת של גורמי בקרה ופיקוח המפקחים על החברה. במהלך הביקורת נבדקים תהליכי ההפקה ונלקחות דגימות של מוצרים מוגמרים לבדיקות מעבדתיות.

בהתאם להוראת שעה של משרד הבריאות מחודש מרץ 2009, החברה תגברה את מערכת ההגנה והבקרה על ידי הוספת סנן מיקרוני סמוך למקור המים. לפירוט נוסף ראה דו"ח הדירקטוריון של החברה המהווה חלק בלתי נפרד מן הדוח התקופתי לשנת 2008.

להלן תקני איכות מוצר ותהליכי ייצור, אותם בחרה החברה ליישם אף על פי שאינה מחויבת לכך על פי חוק:

<p>ISO 9001:2000 - הוענק לחברה על ידי המכון לבקרה ואיכות על ניהול על מערכת האיכות של מפעל החברה.</p>	
<p>היתר תנאי ייצור נאותים (GMP) הוענק על ידי משרד הבריאות לחברה על עמידתה בדרישות איכות וניהול בטיחות מזון.</p>	
<p>תקן בטיחות מזון ISO22000 (ניתוח סיכונים בנקודות פיקוח קריטיות). הוענק לחברה על ידי המכון לבקרה ואיכות על ניהול הבטיחות של מוצריה. אבטחת איכות המים המינרלים הטבעיים מהמעין ועד לצרכן.</p>	
<p>תקן NSF הארגון הבינלאומי המוביל לתקני בקרה, איכות ובטיחות מזון בתעשיית המים, המוודא עמידת מפעלים בדרישות ה-FDA האמריקני.</p>	

<p>תקן ISO 14001 2004 הוענק לחברה על ידי המכון לבקרה ואיכות. ניתן לחברות אשר פועלות לשיפור מתמשך בתפקודן בתחומי איכות הסביבה כגון: ניצול מיטבי של משאבי טבע, מיחזור, הפחתת כמויות פסולת ומניעת זיהום.</p>	
---	--

בקרת איכות

17.5

במפעל החברה מופעלת מערכת ניהול איכות המשלבת בין מערכות ניהול איכות, ניהול בטיחות המוצרים, ניהול הסביבה וניהול הבטיחות והגהות התעסוקתיים.

מפעל החברה נתון לבקרת איכות קפדנית של תהליכי הייצור, ההפקה והמילוי של המים המינרלים, המבוצעים בהתאם לתהליכי בקרה קפדניים. תהליך הייצור מלווה בכ- 150 בדיקות איכות של המים במהלך כל יום עבודה ובנוסף מתבצעות בדיקות איכות מוצר בכל שלבי הייצור.

על מנת להבטיח כי מערכת ניהול האיכות פועלת על פי התקנים הנדרשים, החברה אינה מסתפקת בבדיקות עצמאיות של מחלקת בקרת איכות במפעל ומזמנת גופי בקרה ישראליים ובינלאומיים לבצע ביקורות והסמכות מטעמם. בנוסף לבדיקות השגרתיות, נתון המפעל לביקורת חיצונית אקראית של בודקים מטעם - NSF - Europe (The National Science Foundation, Europe). ומטעם המכון לבקרת איכות בישראל IQC.

מפעל חיוני

17.6

ביום 17 ביולי 2006 הוצא לחברה צו "מפעל חיוני" על פי חוק שרות עבודה בשעת חרום, התשכ"ז – 1967, לתקופת מלחמת לבנון השנייה והמפעל היה מחויב להמשיך בפעילות סדירה לפעול בהתאם להוראות הרשויות המוסמכות ובתיאום עימן.

בנוסף, החברה הינה ספק מוכר של משרד הביטחון.

18. הסכמים מהותיים

הסכם SAP

18.1

ביום 29 במרץ 2009 אישרו ועדת הביקורת ודירקטוריון החברה את התקשרות החברה בהסכם עם החברה המרכזית, לפיו תספק החברה המרכזית לחברה שירותי מיקור חוץ (Outsourcing) להקמת, תפעול ותמיכה שוטפת של מערכת מחשוב ארגונית הכוללת, בין היתר, מערכת מחשוב SAP (להלן: "הפרויקט"). ביצוע הפרויקט יעשה באמצעות

שילובה של החברה במערכות המחשוב של החברה המרכזית, כך שתשתית המחשוב של החברה המרכזית תתממשק למחשבי קצה בחצרי החברה על מנת לאפשר את עבודת המשתמשים על מערכת המחשוב האמורה. בהתאם להוראות ההסכם - אשר יעמוד בתוקפו לתקופה של 10 שנים ממועד חתימתו - יכלול הפרויקט, בין היתר, שירותי יישום, מתן שירות תשתית שרתים, בחצרי החברה המרכזית, יצירת תשתית תקשורת מתאימה לקישור בין חצרי החברה לחצרי החברה המרכזית, מתן שירות גיבוי, מתן שירותי תמיכה, ומתן אפשרות לעבודה רציפה על מערכת המחשוב למשתמשים. למועד הדו"ח, טרם כינסה החברה אסיפה כללית שעל סדר יומה אישור ההתקשרות האמורה.

- 18.2 לתיאור הסכם מקורות – ראה סעיף 8.10 לעיל.
- 18.3 לתיאור ההסכם עם החברה המרכזית – ראה סעיף 8.5 לעיל.
- 18.4 לתיאור הסכמי השכירות בקרית שדה התעופה – ראה סעיף 10.2(ב) לעיל.

19. הליכים משפטיים

למיטב ידיעת הנהלת החברה ונכון למועד הדוח, לא עומדים ותלויים הליכים משפטיים שהחברה או מי ממנהליה צד להם, למעט ההליכים המשפטיים הנכללים בביאור 14 לדו"חות הכספיים של החברה ולמעט העתירה בעניין האגודה לצדק חלוקתי בע"מ נ' שר התשתיות הלאומיות ואח' – עתירה שהוגשה לבג"צ ביום 14 במאי 2008 נגד שר התשתיות, מקורות, רשות המים ונגד חברות המים המינרליים, ובהן החברה, בטענה כי חברות המים המינרליים מקבלות מהמדינה מים מינרליים שלא כדין ובעד תשלום לא ראוי. הסעד המבוקש הוא הפסקת הקצאת המים לחברות אלה, ושינוי ההסדר החקיקתי הרלבנטי באופן שיבטיח למדינה תמורה הולמת עבור המים המינרליים, למשל על ידי עריכת מכרז למתן רישיונות שימוש במים. דיון בעתירה נקבע לחודש אפריל 2009. בשלב שזה הוגשה עמדת פרקליטות המדינה המייצגת את רשויות המדינה ולפיה סבורים משיבים אלו שדין העתירה להידחות.

20. יעדים ואסטרטגיה עסקית

20.1 כללי

החברה נוהגת לבחון מעת לעת את תוכניותיה העסקיות והאסטרטגיות בהתאם להתפתחות שוק המשקאות בישראל בכלל ושוק המים בפרט, כגון: שינויים בהעדפות הצרכנים, כניסת מתחרים, הסביבה העסקית והשפעות מאקרו כלכליות.

20.2 שוק המים המינרלים בישראל

למיטב ידיעת החברה, ההתפתחויות בשוק המים המינרלים בעולם ובישראל, מצביעות על המשך מגמת גידול בצריכת מים מינרלים, וזאת על רקע הגברת המודעות למוצרי בריאות. במקביל, נהנה שוק המים המינרלים במהלך השנים האחרונות משיעורי צמיחה גבוהים ברוב ארצות המערב ובכלל זה בישראל. לאור שיעורי הצמיחה הגבוהים ולאור חסמי הכניסה הנמוכים, מתחרים רבים נכנסים לשוק המים המינרלים בבקבוקים, דבר שעלול להביא לתהליך של שחיקת מחירים. להערכת החברה, בישראל הצריכה לנפש עדיין נמוכה בהשוואה לצריכה הנמדדת בארצות מערביות, ולהערכת החברה היא נאמדת בכ-92 ליטר לנפש לעומת כ-150-170 ליטר לנפש באחדות מארצות אירופה.

20.3 מותג נביעות

כחלק מהאסטרטגיה השיווקית של החברה, היא פועלת למיתוג מוצריה, בידול המותג ויצירת נאמנות סביב המותג והמוצר. כמו כן, פועלת החברה במסגרת יעדיה האסטרטגיים להרחבת תמהיל המוצרים המיוצרים על ידה, תוך בחינת שימוש בטכנולוגיות מתקדמות, על מנת לענות על הביקוש למוצרי מים מינרלים וזאת תוך הגברת המודעות והחשיפה למקור המעיין "עין זהב" וחבל הגליל העליון כ'ארץ נביעות'.

21. דיון בגורמי סיכון

21.1 דיון בגורמי סיכון

21.1.1 סיכונים מאקרו כלכליים

1. האטה כלכלית - פעילות החברה מתבצעת בשטחי מדינת ישראל ונתונה להשפעה של התפתחויות כלכליות בשוק הישראלי. ההאטה הכלכלית בישראל עשויה להוביל לירידה בצריכה, מעבר צרכנים לצריכת מוצרים תחליפיים או מותגים פרטיים ומותגים זולים אחרים ו/או שחיקת מחירי מוצרי החברה, מגמה העלולה להשפיע על מחזור ההכנסות נטו של החברה.
2. שינוי במדד המחירים לצרכן - הכנסות החברה הינן באשראי שקלי ללא ריבית וללא הצמדה. בנוסף, עמלת ההפצה שמשלמת החברה לחברה המרכזית, הינה צמודה לשינויים במדד המחירים לצרכן. עלייה חדה במדד המחירים לצרכן עלולה לשחוק את המכירות נטו של החברה ולחשוף את החברה להוצאות נוספות.

3. העדר פיקוח על מוצרי יבוא - המכסים המוטלים על יבוא מוצרי משקאות הינם בשיעורים שוליים, כך שהעדר חסמי כניסה של מוצרי יבוא ממותגים או לא ממותגים, עשוי להחמיר את התחרות בשוק המים המינרלים בישראל ולהביא לאיבוד נתחי שוק של כלל יצרני המים המקומיים.
4. שינוי בשערי חליפין - מכיוון שמרבית חומרי הגלם של החברה נרכשים או צמודים למטבע חוץ, בעיקר דולר ארה"ב והאירו, הרי שפיחות חד בשער החליפין של הש"ח לעומת המטבע הזר עלול לשחוק את הרווחיות הגולמית של החברה.
5. מצב בטחוני- מיקומם של מקור המים ומפעל הייצור היחידים של החברה בגליל העליון עלול להביא לכך כי במקרה של לחימה בצפון הארץ ייפגעו פעילויות הייצור וההפצה של החברה דבר אשר יפגע בזמינות מוצרי החברה.

21.1.2 גורמי סיכון ענפיים

1. תנודות במחירי הסחורות ומחירי האנרגיה - חומרי הגלם מפלסטיק וניילון מהווים רכיב מהותי בתשומות הייצור של מוצרי החברה, בעיקר בתחום הבקבוקים. תנודות במחירי הסחורות המשפיעים על מחירי חומרי הגלם הנ"ל ותנודות במחירי הנפט והחשמל עלולים להשפיע באופן מהותי על עלות המכר ועלויות ההובלה וההפצה וכן על עלויות הייצור ועל ידי כך לשחוק את הרווחיות הגולמית של החברה.
2. מתחרים - מפת התחרות בתחום המים המינרלים כיום והמוצרים התחליפים הינה מוגדרת וברורה. כל שינוי במבנה הבעלות של חברות המים, חברות ההפצה או כניסת מוצרים דומים או חדירת מותגים פרטיים לשוק, עשויים לשנות את מפת התחרות ולהוות איום על נתחי השוק של מוצרי החברה.
3. חקיקה ותקינה - שינוי בחקיקה או תקינה הקשורה בענף המזון והמשקאות בכלל או בשוק המים בפרט, או שינוי בעמדת הממונה על ההגבלים העסקיים בדבר התקשרויות בין חברות הפצה ויצרניות בתחום המשקאות, כמו גם שינוי חקיקה בנוגע לאיכות מוצר ואיכות הסביבה ובכלל זה חוק הפיקדון על מכלי משקה, עלולים להשפיע לרעה על עלויות הייצור ו/או עלויות ההפצה והמכירה של מוצרי החברה. לעתירת האגודה לצדק חלוקתי המבקשת שינוי ההסדר החקיקתי הרלבנטי

באופן שיבטיח למדינה תמורה הולמת עבור המים המינרליים – ראה סעיף 19 לעיל. לשינויי תקינה אפשריים אגב ההפרעות בשיווק מוצרי החברה בחודשים פברואר – מרץ 2009 – ראה דו"ח הדירקטוריון של החברה.

4. העדפות צרכנים - בשנים האחרונות קיימת מגמה בקרב הצרכנים של שינוי בהרגלי הצריכה ובמעבר לצריכת מוצרים בריאותיים בכלל ומשקאות בריאותיים בפרט, כגון: מיצים טבעיים, משקאות אנרגיה ומים מינרלים טבעיים. שינוי במגמה כאמור, עלול להיות בעל השפעה שלילית על תוצאות הפעילות של החברה.

5. אחריות מוצר - פעילות החברה ומוצריה כפופה לחוקים ולתקנות המסדירים את זכויותיהם של צרכנים שנפגעו כתוצאה מצריכת מוצרי החברה או מוצר אחר הנמכר או משווק על ידה. במידה ויגרם נזק לצרכן או קבוצת צרכנים כתוצאה ממוצרי החברה, עלולה החברה לחוב באופן העלול להיות בעל השפעה שלילית על מוניטין החברה, עסקיה, מצבה הכספי ותוצאות פעולותיה.

21.1.3 גורמי סיכון ייחודיים לחברה

1. מותג 'נביעות' - נביעות משווקת את מוצריה בתחום המים המינרלים תחת המותג 'נביעות'. כל פגיעה במותג נביעות עלולה לפגוע בהכנסות החברה ועסקיה.

2. מעיין עין זהב - מעיין עין זהב הינו מקור המים היחידי המשמש את החברה לייצור מוצריה. כל פגיעה במקור זה, מכל סוג שהוא אם במזיד ואם לאו, או התייבשות המעיין, עלולים לשבש את איכות המים ואת מהלך הייצור וההפקה של מוצרי החברה, לפגוע במחזור ההכנסות ואף לגרום לנזק תדמיתי לחברה בקרב ציבור הצרכנים. לפירוט נוסף לרבות ההפרעה בשיווק מוצרי החברה בחודשים פברואר-מרץ 2009, ראה דו"ח הדירקטוריון של החברה המהווה חלק בלתי נפרד מן הדוח התקופתי לשנת 2008.

3. הסכם עם מקורות והרשיון מאת רשות המים - החברה התקשרה בהסכם עם מקורות להפקת מים ממעיין עין זהב המותנה בקבלת רישיון שנתי מטעם רשות המים. סיום ההסכם האמור ו/או שלילת ו/או אי הענקת הרישיון מטעם רשות המים עלולים להותיר את החברה ללא מקור להפקת מים מינרלים. לעתירת האגודה לצדק חלוקתי המבקשת

שינוי ההסדר החקיקתי הרלבנטי באופן שיבטיח למדינה תמורה הולמת עבור המים המינרליים למשל על ידי עריכת מכרז למתן רישיונות שימוש במים – ראה סעיף 19 לעיל.

4. הסכם הפצה - החברה התקשרה בהסכם הפצה עם החברה המרכזית, בעלת השליטה בחברה, לפיו תפיץ החברה המרכזית את מוצרי החברה בנפח שאינו עולה על 7.5 ליטר. בשנת 2008, מחזור ההכנסות של החברה שנבע ממוצרים אלו היווה כ-78% מכלל הכנסות החברה בניכוי הנחות. הפסקת הסכם ההפצה על ידי אחד מהצדדים להסכם עלולה להשפיע באופן מהותי ולרעה על פעילות החברה.

השפעת גורמי הסיכון על פעילות החברה

21.2

להלן טבלה המציגה את גורמי הסיכון שתוארו לעיל, על פי טיבם - סיכונים מאקרו-כלכליים, סיכונים ענפיים וסיכונים ייחודיים לחברה - ודירוג מידת השפעתם, על פי הערכת הנהלת החברה, על עסקי החברה - השפעה גדולה, בינונית וקטנה.

מידת ההשפעה של גורמי הסיכון על פעילות החברה			
השפעה קטנה	השפעה בינונית	השפעה גדולה	
גורמי סיכוני מאקרו-כלכליים			
	√		האטה כלכלית
√			שינוי במדד המחירים לצרכן
√			פיקוח על מוצרי יבוא
	√		שינוי בשערי החליפין
		√	מצב בטחוני בצפון הארץ
גורמי סיכון ענפיים			
		√	תנודות במחיר הסחורות
	√		מתחרים
√			חקיקה ותקינה
√			העדפות צרכנים
√			אחריות מוצר
גורמי סיכון ייחודיים לחברה			
		√	מותג נביעות
		√	מעין עין זהב
	√		הסכמים עם מקורות
√			הסכם הפצה

נביעות - טבע הגליל בע"מ

פרק רביעי

פרטים נוספים על התאגיד

ליום 31 בדצמבר 2008

שם החברה:	נביעות - טבע הגליל בע"מ
מס' חברה ברשם החברות:	52-003732-6
מען רשום: (תקנה 25א)	רחוב הגלבע פינת רחוב הירדן, קרית שדה התעופה, נתב"ג, 70100
כתובת דואר אלקטרוני: (תקנה 25א)	yuvalk@neviot.co.il
טלפון: (תקנה 25א)	03-9777777
פקסימיליה: (תקנה 25א)	03-9777766
תאריך המאזן: (תקנה 9)	31 בדצמבר, 2008
תאריך הדוח: (תקנות 1 ו-7)	29 במרץ, 2009

תקנה 9 - דוחות כספיים

ראה הדוחות הכספיים המבוקרים המאוחדים של החברה ליום 31 בדצמבר 2008 וחוות הדעת של רואי החשבון המבוקרים הכלולה בדוחות הכספיים כאמור.

תקנה 10 – דו"ח הדירקטוריון על מצב ענייני התאגיד

ראה דוח הדירקטוריון הכלול בדו"ח התקופתי של החברה לשנת 2008 והמהווה חלק בלתי נפרד הימנו (להלן: "דו"ח הדירקטוריון").

תקנה 10א - תמצית דוחות רווח והפסד רבעוניים

התמצית מצורפת לדו"ח הדירקטוריון.

תקנה 10ג – שימוש בתמורת ניירות הערך

לא רלוונטי.

תקנה 11 - רשימת השקעות בחברות בת ובחברות קשורות

שם החברה	סוג המניה	כמות מניות	סה"כ ערך נקוב (בש"ח)	עלות מתואמת (אלפי ש"ח)	ערך מאזני מותאם (אלפי ש"ח)	יתרת אגרות החוב וההלוואות במאזן המותאם	שיעור ההחזקה		
							בנייר הערך	בהון	בסמכות למנות דירקטורים
מי גליל בע"מ	רגילה בת 1.- ש"ח ע.ב.	1,000	1,000	1,000	28,858	--	100%	100%	100%

* החברה הבת אינה רשומה למסחר בבורסה.

תקנה 12 - שינויים בהשקעות בחברות-בת ובחברות קשורות בתקופת הדו"ח

אין.

תקנה 13 - הכנסות של חברות-בת וחברות קשורות והכנסות מהן (באלפי ש"ח)

שם החברה	רווח (הפסד) (מותאם לתאריך המאזן)		דיבידנד ודמי ניהול		הכנסות (הוצאות) ריבית (בסכומים נומינליים תוך ציון מועדי התשלום)
	לפני הפרשה למס	אחרי הפרשה למס	שנתקבלו עד תאריך המאזן בגין שנת 2008 או תקופה שלאחר מכן (מותאם לתאריך המאזן)	שנתקבלו לאחר תאריך המאזן או שזכאית לקבל, בגין שנת 2008 או תקופה שלאחר מכן (בסכומים נומינליים תוך ציון מועדי התשלום)	
מי גליל בע"מ	2,059	2,059	--	--	--

תקנה 20 - מסחר בבורסה - ני"ע שנרשמו למסחר - מועדי וסיבות הפסקת מסחר

בתקופת הדו"ח לא נרשמו כל ניירות ערך של החברה למסחר בבורסה, ולא חלו הפסקות מסחר בניירות ערך של החברה, למעט הפסקות מסחר קצרות בשל דיווחי החברה.

עשיית שוק:

ביום 3 במרץ 2009 התקשרה החברה בהסכם עשיית שוק עם כלל פיננסים בטוחה ניהול השקעות בע"מ (להלן: "עושה השוק") לפיו התחייב עושה השוק להעניק לחברה שירותי עשיית שוק בניירות הערך של החברה (להלן: "ההסכם").

תקופת ההסכם נקבעה לתקופה של שנה אחת. בתום תקופת ההסכם, תעמוד לחברה האופציה להאריך את תקופת ההסכם לתקופות נוספות בנות שנה אחת כל אחת, וזאת בהודעה בכתב לעושה השוק לא יאוחר מ-45 יום לפני תום התקופה של ההסכם.

בתמורה לפעילותו, זכאי עושה השוק לתשלום חודשי בסכום שאינו מהותי לחברה. ביום 3 במרץ 2009 התקבל אישור הבורסה להסכם. ההתקשרות בהסכם הינה תנאי להוצאת מניות החברה מרשימת ניירות הערך דלי הסחירות.

תקנה 21- תשלומים לנושאי משרה בכירה בשנת 2008

[1] להלן פרטים בדבר התגמולים שניתנו בשנת 2008 לכל אחד מחמשת בעלי התגמולים הגבוהים ביותר מבין נושאי המשרה הבכירה בחברה או בתאגיד בשליטתה, ואשר ניתנו להם בקשר עם כהונתם בחברה או בתאגיד בשליטתה*:

סה"כ (באלפי ש"ח)	תגמולים בעבור שירותים (באלפי ש"ח)*			פרטי מקבל התגמולים		
	אחר	מענק	שכר	שיעור החזקה בהון התאגיד	היקף המשרה	תפקיד
1,855	41	650	1,164	0%	100%	מנכ"ל
787	25	130	632	0%	100%	מנהל
82	5	--	77	0%	100%	מנהל**
270	31	30	209	0%	100%	מנהל
87	87	--	--	0%	--	מבקר פנים

* סכומי התגמול מובאים במונחי עלות לתאגיד ולחברה המאוחדת. כל נושאי המשרה האמורים לעיל הינם נושאי משרה בחברה.
 ** השכר משקף תקופת העסקה חלקית של חודשיים במהלך שנת 2008.

[2] תגמולים לבעלי עניין

תגמול לבעלת השליטה בחברה

החברה התקשרה בהסכמים שונים עם החברה המרכזית לייצור משקאות קלים בע"מ, בעלת השליטה בחברה (להלן: "החברה המרכזית"), על פיהם משלמת החברה לחברה המרכזית סכומים שונים. לפרטים בדבר הסכמים אלה וכן הסכומים אשר שולמו בגינם על ידי החברה לחברה המרכזית, ראה תקנה 22 להלן.

תשלום גמול דירקטורים

א. בהתאם להחלטת ועדת הביקורת ודירקטוריון החברה מיום 27 במאי 2008, החברה משלמת לכל חברי הדירקטוריון (לרבות שני דירקטורים המועסקים על ידי החברה המרכזית), החל מחודש יולי 2008, גמול שנתי וגמול השתתפות בגין כהונתם כדירקטורים בחברה, בגובה הסכום המירבי הנקוב בתקנות החברות (כללים בדבר גמול והוצאות לדירקטור חיצוני), התש"ס-2000, בנוסחן לאחר תיקון שנערך להן בשנת 2008.

- ב. הדירקטורית יעל שניצר, מקבלת מן החברה המרכזית, החל מיום 1 בינואר 2008 ובגין כהונתה כדירקטורית בחברה, סך של 36,000 ש"ח לשנה. לפרטים בדבר הגמול האמור, ראה תקנה 22 להלן.
- ג. סך הגמול וההוצאות הנלוות אליו שקיבלו כל הדירקטורים בחברה, עמד בשנת 2008 על כ-422 אלפי ש"ח (לא כולל תשלום השכר הנוסף אותו קיבלה הדירקטורית גב' יעל שניצר מהחברה המרכזית, כאמור לעיל).
- ד. הדירקטור בני פלדמן מועסק על ידי החברה כיועץ בשכר, בריטיינר חודשי של 10,000 ש"ח. העסקתו, ובתנאים כאמור, החלה עוד קודם מינויו לדירקטור בחברה בחודש ספטמבר 2005.

תקנה 22 - שכר וטובות הנאה בשנת 2008

להלן פרטים, למיטב ידיעתה של החברה, בדבר כל עסקה עם בעלת השליטה או שלבעלת השליטה יש עניין אישי באישורה, אשר החברה התקשרה בה בשנת 2008 או במועד מאוחר לסוף שנת 2008 ועד למועד הגשת הדו"ח או שהיא עודנה בתוקף במועד הדו"ח:

[1] הגשת דו"חות מס במתכונת של מס מאוחד

ביום 14 בינואר 2009, אישרה האסיפה הכללית המיוחדת של בעלי מניות החברה את התקשרותה של החברה בהסכם עם החברה המרכזית, לפיו תגשנה החברות, בהתאם להוראות חוק התעשייה (מסים), תשכ"ט-1969 (להלן: "חוק עדוד התעשייה (מסים)"), דו"ח מס מאוחד, באופן שיראו את ההכנסה החייבת או את ההפסד המותאם של החברות (במאוחד), כהכנסתה החייבת (או כהפסד) של החברה המרכזית, והשומה תיערך על שם החברה המרכזית.

במהלך כל שנת מס כל אחת מהחברות משלמת את המקדמות ותשלומי המס השוטפים בהן היא מחויבת לבדה, על פי דין. ההפסדים השוטפים לצורכי מס שיהיו לאחת מן החברות (להלן: "החברה המפסידה"), יהיו ניתנים לקיזוז כנגד הכנסתה החייבת של החברה השנייה (להלן: "החברה המרוויחה").

בגין ניצול ההפסדים כאמור, תשלם החברה המרוויחה לחברה המפסידה תשלום בגובה סך ההפסדים אשר נוצלו בשנת המס במכפלת שיעור המס שחל בשנת המס בגינה הוגש הדו"ח וזאת בתוספת תשלומי המס (מקדמות ע"ח עודפות, ניכויים במקור, ומקדמות נוספות על חשבון מס) ששילמה החברה המפסידה לרשויות המס כמקדמות מכוח חוק ואשר קוזזו על ידי החברה המרוויחה.

אישור גמול דירקטורים

[2]

לפרטים בדבר החלטות ועדת הביקורת ודירקטוריון החברה, בהתאם להוראות תקנות החברות (הקלות בעסקאות עם בעלי עניין), התשס"א-2001, בקשר עם תגמול דירקטורים, לרבות הדירקטורים מטעמה של החברה המרכזית, ראה תקנה 21 לעיל.

מימון גמול נוסף לדירקטורית יעל שניצר על ידי החברה המרכזית

[3]

בהתאם להחלטות ועדת הביקורת ודירקטוריון החברה מיום 23 בנובמבר 2008, עודכן שכרה של הדירקטורית יעל שניצר, כך שהחל מחודש ינואר 2008 ואילך, זכאית גב' שניצר, בגין כהונתה כדירקטורית בחברה, לגמול נוסף על זה לו היא זכאית ביחד עם שאר הדירקטורים בחברה (ראה לעניין זה בתקנה 21 לעיל), בסך של 36,000 ש"ח לשנה.

החברה המרכזית נושאת לבדה בתוספת הגמול כאמור לעיל לגב' שניצר, והיא אינה זכאית להחזר כלשהו מן החברה בגין נשיאתה בעלויות עדכון שכרה של הגב' שניצר כאמור.

התקשרות לרכישת קווי ייצור ממבשלות בירה ישראל בע"מ (מב"י)

[4]

עד לרבעון הרביעי של שנת 2008 היתה מבשלות בירה ישראל בע"מ (להלן: "מב"י"), חברה בת (65%) של החברה המרכזית, קבלן המשנה היחיד של החברה לצורך ייצור מוצרי נביעות+.

בהתאם להתקשרות בין הצדדים מחודש יולי 2006, מב"י ייצרה עבור החברה את מוצרי "נביעות+" בהתאם להוראות החברה, והעבירה את המוצר המוגמר לחברה המרכזית לצורך הפצתו ו/או למפעלי החברה. בתום כל חודש קלנדארי סיפקה מב"י לחברה דו"ח אספקות וכן דו"ח מלאי במחסני מב"י. בהסתמך על דוחות אלו חייבה מב"י את החברה, על בסיס מחיר קבוע.

בשל רצון החברה להתחיל בייצור מידי של מוצרי "נביעות+", סוכם בין הצדדים, כי בשלב הראשון, תייצר מב"י את "נביעות+" תמורת תשלום עלויות הייצור (הכוללות כח אדם ופחת), חומרי הגלם וההובלה בלבד, ללא מרווח וזאת עד לאישור ההתקשרות והתמורה למב"י בגינה על ידי האורגנים המוסמכים של החברה כנדרש על פי סעיף 275 לחוק החברות, כעסקה חריגה שלבעל שליטה יש עניין אישי בה. חישוב התמורה נקבע לתיבת מוצרים, בהתבסס על עלויות ייצור כאמור ובהתאם לתחזית הצדדים בקשר עם היקף ייצור מוצרי "נביעות+" על ידי מב"י. לאור זאת, ראו ועדת הביקורת ודירקטוריון החברה את התקשרות החברה עם מב"י בשלב הראשון, כעסקה שאין בה אלא כדי לזכות את החברה, ובהתאם אישרו אותה ביום 3 ביולי 2006, בהתאם לקבוע בתקנה 1(2) לתקנות החברות (הקלות בעסקאות עם בעלי עניין), התש"ס-2000. הוסכם כי לאחר שיוסכם המרווח שתשלם החברה למב"י עבור תהליך הייצור, אם יוסכם, ויאושר על ידי ועדת הביקורת ודירקטוריון החברה, אם יאושר, תזמן החברה אסיפה כללית של

בעלי המניות של החברה, שעל סדר יומה אישור ההתקשרות עם מב"י, על פיה תשלם החברה למב"י עבור תהליך הייצור סכום הגבוה מעלויות הייצור, אשר ישקף מרווח בנוסף לעלויות הייצור. אישור ההתקשרות על ידי האסיפה הכללית, ככל שיתקבל, יהא בתוקף החל ממועד אישור האסיפה הכללית. ביום 24 בדצמבר 2006, לאחר שהנושא נידון בין הצדדים, הוחלט כי עד לקבלת כל החלטה אחרת על ידי הצדדים, אשר תהא כפופה לקבלת כל האישורים הנדרשים על פי דין, ימשיכו הצדדים לפעול במתווה שאושר.

בפעול, לאור היקף ההזמנות ממב"י אשר עלה משמעותית על תחזית הייצור של החברה (תחזית ששימשה בסיס לתמחור ההתקשרות), ולאור העובדה כי עלויות הייצור כוללות מרכיבים של הוצאות קבועות (פחת), נוצר למב"י מרווח שעלה על עלויות הייצור שלה, ואשר משקף את שווי השוק של השירות שניתן, כפי שנמסר לה מבעלת השליטה. נוכח המרווח האמור זימנה החברה אסיפה מיוחדת של בעלי מניות החברה, אשר אישרה ביום 30 ביולי 2008 את התקשרותה של החברה בהסכם הייצור האמור, ובלבד כי ההסכם יסתיים עד לתום שנת 2008.

כאמור, בחודש אוקטובר 2008 הושלמה התקנת קווי הייצור החדשים במפעל החברה בקרית שמונה, באופן שאפשר לחברה לייצר באופן עצמאי את מוצרי נביעות+. בהתאם, בא לסיומו הסכם הייצור. ראה גם סעיף 8.10 לתיאור עסקי התאגיד.

התקשרות לרכישת שירותי ייעוץ

[5]

ביום 30 ביולי 2008, אישרה אסיפה כללית מיוחדת של בעלי מניות החברה את התקשרותה של החברה בהסכם עם החברה המרכזית, לפיו מספקת החברה המרכזית לחברה, שירותי תכנון, ליווי התקנה, טיפול בתשתיות ואינטגרציה, של שני קווי מילוי חדשים אשר רכשה החברה למפעל בקרית שמונה ובלבד שההתקשרות תסתיים עד יום 31 בדצמבר 2008.

בהתאם לכך, העמידה החברה המרכזית לחברה 2 מהנדסי מכונות המועסקים על ידה, ואלו העמידו לחברה את השירותים האמורים, בהתאם לצורכי החברה. בגין מתן השירותים האמורים לחברה, זכאית החברה המרכזית לתשלום בסך השווה ל-4% מהיקף ההשקעה בפועל בתשתיות במסגרת הפרויקט, המוערך על ידי החברה בכ-12.7 מליון ש"ח. עם השלמת ההתקנה של הקווים, כאמור לעיל, הסתיימה ההתקשרות. ראה גם סעיף 8.10 לתיאור עסקי התאגיד.

פטור, שיפוי וביטוח

[6]

החברה העניקה התחייבות לשיפוי ולפטור מאחריות כן רכשה פוליסת ביטוח אחריות נושאי משרה, לחברי דירקטוריון החברה, לרבות לשני דירקטורים מטעמה של החברה המרכזית. היקף הכיסוי הביטוחי הינו עד 5 מליון דולר ארה"ב.

התחייבות לשיפוי וכיסוי ביטוחי לנושאי המשרה בחברה עובר להעברת השליטה לחברה המרכזית [7]

עד לחודש ספטמבר 2000 היו בני הזוג בלהה ומשה פודהורצר (להלן יחדיו: "פודהורצר") בעלי השליטה בחברה. באותו מועד מכרו פודהורצר, לחברה המרכזית ליצור ולמר רוני קוברובסקי, נשיא החברה המרכזית, כמחצית מהחזקותיהם בהון המונפק והנפרע של החברה (כ-43%) ופודהורצר והחברה המרכזית הפכו לבעלי השליטה במשותף בחברה. בחודש ספטמבר 2004 רכשה החברה המרכזית ליצור מפודהורצר את יתרת החזקותיהם בחברה, ובאותו מועד הפכה להיות בעלת השליטה היחידה בחברה. במסגרת הסכם הרכישה, התחייבה החברה המרכזית כלפי פודהורצר כי במעמדה כבעלת השליטה בחברה, היא תפעל ותצביע באסיפות הכלליות של החברה על מנת שהחברה וחברות הבת שלה ימשיכו לקיים את הסדרי הביטוח הקיימים במועד החתימה על ההסכם לגבי אחריות דירקטורים ונושאי משרה והמתייחסים לדירקטורים ונושאי המשרה שפרשו או שיפרשו מכהונתם בעקבות הוראות ההסכם ואף תגדלנה את סכום הביטוח לסך של 5 מליון דולר למקרה ולתקופה והכול כקבוע בהסכם. עוד הוסכם, כי אם במהלך 7 השנים שמניין החל ממועד הסגירה ייקבעו הסדרי שיפוי על ידי החברה או יוגדלו סכומי הביטוח האמורים לעיל מעל לסך של 5 מליון דולר למקרה ולתקופה, אזי הסדרים אלו יחולו גם על הדירקטורים ונושאי המשרה שפרשו או שיפרשו מכהונתם בעקבות הוראות ההסכם. החברה המרכזית אחראית לביצוע האמור במובן זה שאם החברה תפסיק, מטעם כלשהו, את חידוש פוליסות הביטוח, החברה המרכזית תעשה כן על אחריותה וחשבונה.

הסכם הפצה [8]

להתקשרות בין החברה לבין החברה המרכזית שעניינה הפצת מוצרי החברה בתחום הבקבוקים – ראה סעיף 8.5 לתיאור עסקי התאגיד.

רכש גלמים [9]

החברה רוכשת גלמי P.E.T המשמשים לייצור בקבוקים, מאמרז, חברה מוחזקת של החברה המרכזית. לחברה לאור תנאי הסחר המוצעים לחברה על ידי אמרז, היתה אמרז בשנת 2008 הספקית הבלעדית של החברה של שפורפרות ה-P.E.T. בשנת 2008 הסתכמה עלות רכישת הגלמים מאמרז כאמור לסך של כ-25,356 אלפי ש"ח, שמהווים כ-15 אחוז מסך עלות המכר. ראה גם סעיף 8.10 לתיאור עסקי התאגיד.

פעילות שיווקית בנקודות מכירה [10]

הפעילות השיווקית של החברה בנקודות מכירה מנוהלת על ידי החברה המרכזית. בשנת 2008 הסתכמה עלות הפעילות השיווקית האמורה בסך של 2,515 אלפי ש"ח.

הסכם SAP

[11]

ביום 29 במרץ 2009 אישרו ועדת הביקורת ודירקטוריון החברה את התקשרות החברה בהסכם עם החברה המרכזית, לפיו תספק החברה המרכזית לחברה שירותי מיקור חוץ (Outsourcing) להקמת, תפעול ותמיכה שוטפת של מערכת מחשוב ארגונית הכוללת, בין היתר, מערכת מחשוב SAP (להלן: "הפרויקט"). ביצוע הפרויקט ייעשה באמצעות שילובה של החברה במערכות המחשוב של החברה המרכזית, כך שתשתית המחשוב של החברה המרכזית תתממשק למחשבי קצה בחצרי החברה על מנת לאפשר את עבודת המשתמשים על מערכת המחשוב האמורה. בהתאם להוראות ההסכם - אשר יעמוד בתוקפו לתקופה של 10 שנים ממועד חתימתו - יכלול הפרויקט, בין היתר, שירותי יישום, מתן שירותי תשתית שרתים, בחצרי החברה המרכזית, יצירת תשתית תקשורת מתאימה לקישור בין חצרי החברה לחצרי החברה המרכזית, מתן שירותי גיבוי, מתן שירותי תמיכה, ומתן אפשרות לעבודה רציפה על מערכת המחשוב למשתמשים. החברה תפרסם, במועדים הקבועים לכך בדין, דו"ח מיידי בהתאם לתקנות ניירות ערך (עסקה בין חברה לבעל שליטה בה), התשס"א – 2001 באשר להתקשרות האמורה.

הסכם למכירת מדחס

[12]

בחודש מרץ 2008 אישר דירקטוריון החברה, את התקשרותה של החברה בהסכם עם החברה המרכזית, לפיו מכרה החברה לחברה המרכזית, מדחס ללחץ אויר גבוה, המשמש לניפוח בקבוקי P.E.T. בתמורה למכירת המדחס שילמה החברה המרכזית לחברה סך של כ-575 אלפי ש"ח, בהתאם למכתב מטעם סוכן החברה היצרנית של המדחס בארץ, אשר קבע כי זהו שוויו ההוגן של המדחס. בנסיבות אלה, ראה דירקטוריון החברה בעסקה האמורה, כעסקה לא חריגה.

בנוסף להתקשרויות האמורות לעיל, קשורות החברה והחברה המרכזית במספר התקשרויות שהיקפן הכספי הינו זניח ביחס לפעילות החברה, ובהן הסכמי שכירות ביחס למרכזי הפצה של החברה, וכן שירותי בטיחות ואבטחה.

[13]

תקנה 24 - החזקות בעלי עניין

שיעור ההחזקה בדילול מלא ליום 29.3.2009			שיעור ההחזקה ליום 29.3.2009			כמות מניות ליום 29.3.2009	מס' נייר הערך בבורסה	סוג נייר הערך	מס' ת.ז./ מס' חברה	שם בעל העניין
בזכות למינני דירקטורים	בהצבעה	בהון	בזכות למינני דירקטורים	בהצבעה	בהון					
78.58%	78.58%	78.58%	78.58%	78.58%	78.58%	7,610,164	0293019	מניות	510482136	החברה המרכזית לייצור משקאות קלים בע"מ
10.75%	10.75%	10.75%	10.75%	10.75%	10.75%	1,041,072	0293019	מניות	60701649	רוני קוברובסקי

למיטב ידיעת החברה, על פי הסכם בין החברה המרכזית לבין מר רוני קוברובסקי, המניות שנרכשו על ידי מר רוני קוברובסקי נרשמו על שם עו"ד בנימין רוטנברג אשר מחזיק במניות בנאמנות עבור מר רוני קוברובסקי, ומחזיק בייפוי כוח על שם החברה המרכזית, מכוחו מצביעה החברה המרכזית בגין החזקות האמורות באסיפות הכלליות של בעלי מניות החברה.

תקנה 24א - הון רשום, הון מונפק וניירות ערך המירים למניות

מספר מניות/ני"ע המירים	
50,000,000	הון רשום
9,684,397	הון מונפק

תקנה 26 - הדירקטורים של החברה

להלן פרטים בדבר הדירקטורים המכהנים בחברה במועד הדוח:

1. (1) שמו: יואב נחשון.
- (2) מספר זיהוי: 057081630.
- (3) תאריך לידה: 15.04.1961.
- (4) מענו להמצאת כתבי בי-דין: שד' האורנים 42, רמת אפעל.
- (5) הנתינות שלו: ישראלית.
- (6) חברותו בועדת דירקטוריון: מאזן/כספים.
- (7) דח"צ: לא.
- (8) האם הוא עובד של התאגיד, חברת בת, חברה קשורה או של בעל ענין: כן, סגן נשיא לפיננסים של החברה המרכזית לייצור משקאות קלים בע"מ, בעלת השליטה בחברה.
- (9) התאריך שבו החלה כהונתו כדירקטור: 2000.
- (10) השכלתו ותעסוקתו בחמש השנים האחרונות ופירוט התאגידים שבהם הוא משמש דירקטור: תואר ראשון בכלכלה וחשבונאות מאוניברסיטת תל אביב, תואר שני במנהל עסקים מהאוניברסיטה העברית בירושלים.

מנובמבר 1998 מנהל הכספים בחברה המרכזית לייצור משקאות קלים בע"מ. דירקטור במי גליל בע"מ, החברה המרכזית להפצת משקאות בע"מ, מילקו תעשיות בע"מ, אגוד יצרני חלב ומוצריו בישראל בע"מ, טרה תעשיות מזון (1998) בע"מ, שידורי קשת בע"מ, חבר הנהלה בקרן הדדית של המעסיקים וביקב תבור (2005) בע"מ, AL Breweries B.V., יו"ר הדירקטוריון של דש איפקס הולדינגס בע"מ וסגן יו"ר TÜRK TUBORG BİRA VE MALT SANAYİ ANONİM ŞİRKETİ Bimpaş Bira ve Meşrubat Pazarlama A.Ş.

(11) הדירקטור הינו בעל מומחיות חשבונאית ופיננסית.

(12) האם הוא בן משפחה של בעל ענין אחר בתאגיד: לא.

2.

(1) שמו: בנימין פלדמן.

(2) מספר זיהוי: 005168935.

(3) תאריך לידה: 21.1.1948.

(4) מענו להמצאת כתבי בי-דין: מורן 1, הרצליה.

(5) הנתינות שלו: ישראלית וצרפתית.

(6) חברותו בוועדת דירקטוריון: לא.

(7) דח"צ: לא.

(8) האם הוא עובד של התאגיד, חברת בת, חברה קשורה או של בעל ענין: לא, אולם נותן שירותי יעוץ לתאגיד – ראה תקנה 21 לעיל.

(9) התאריך שבו החלה כהונתו כדירקטור: 2005.

(10) השכלתו ותעסוקתו בחמש השנים האחרונות ופירוט התאגידים שבהם הוא משמש דירקטור: תואר ראשון בגיאוגרפיה ומדעי המדינה מהאוניברסיטה העברית בירושלים. בעל חברה לייעוץ ניהולי ופרויקטים בתחומי משאבי האנוש בארגון.

(11) הדירקטור אינו בעל מומחיות חשבונאית ופיננסית.

(12) האם הוא בן משפחה של בעל ענין אחר בתאגיד: לא.

3.

(1) שמו: פרופ' אבנר קלעי.

(2) מספר זיהוי: 030221006

(3) תאריך לידה: 3.9.1949.

(4) מענו להמצאת כתבי בי-דין: תרצה 12, רמת-גן.

(5) הנתינות שלו: ישראלית ואמריקאית.

(6) חברותו בוועדת דירקטוריון: כן, ביקורת וכספים.

(7) דח"צ: כן.

(8) האם הוא עובד של התאגיד, חברת בת, חברה קשורה או של בעל ענין: לא.

- (9) התאריך שבו החלה כהונתו כדירקטור: 2005.
- (10) השכלתו ותעסוקתו בחמש השנים האחרונות ופירוט התאגידים שבהם הוא משמש דירקטור: תואר ראשון בכלכלה מאוניברסיטת תל אביב, תואר שני במדעים מאוניברסיטת רוצ'סטר (ארה"ב), דוקטורט במנהל עסקים מאוניברסיטת רוצ'סטר (ארה"ב). כלכלן פיננסי משמש כדירקטור בחברת תכלית, שימש כדירקטור ב-LECG.
- (11) הדירקטור הינו בעל מומחיות חשבונאית ופיננסית.
- (12) האם הוא בן משפחה של בעל ענין אחר בתאגיד: לא.

4.

- (1) שמה: יעל שניצר.
- (2) מספר זיהוי: 051610301.
- (3) תאריך לידה: 1.7.1952.
- (4) מען להמצאת כתבי בי-דין: נחלת יצחק 18 ב'2 תל אביב.
- (5) הנתינות: ישראלית.
- (6) חברות בועדת דירקטוריון: כן, ביקורת וכספים.
- (7) דח"צ: לא.
- (8) האם היא עובדת של התאגיד, חברת בת, חברה קשורה או של בעל ענין: לא.
- (9) התאריך שבו החלה כהונתה כדירקטורית: 2004.
- (10) השכלתה ותעסוקתה בחמש השנים האחרונות ופירוט התאגידים שבהם היא משמשת דירקטור: תואר ראשון במשפטים מאוניברסיטת תל אביב. יועצת משפטית של חטיבת ה-Carrier באלקטל-לוסנט העולמית (פריז). קודם לכן סמנכ"ל ויועצת משפטית בחברת אלקטל-לוסנט ישראל ובחברת אורדן תעשיות בע"מ. דירקטורית מכהנת באלקטל לוסנט ישראל בע"מ, בחיון תקשורת בע"מ וברבינטקס תעשיות בע"מ.
- (11) הדירקטורית בעלת מומחיות חשבונאית ופיננסית.
- (12) האם היא בת משפחה של בעל ענין אחר בתאגיד: לא.

5.

- (1) שמה: נעמי גולדברג-ובמן.
- (2) מספר זיהוי: 69701274.
- (3) תאריך לידה: 14.10.1954.
- (4) מענה להמצאת כתבי בי-דין: נחמני 52, תל אביב.
- (5) הנתינות שלה: ישראלית.
- (6) חברותה בועדת דירקטוריון: לא.
- (7) דח"צ: לא.

- (8) האם היא עובדת של התאגיד, חברת בת, חברה קשורה או של בעל ענין: כן, עוזרת לנשיא החברה המרכזית לייצור משקאות קלים בע"מ, בעלת השליטה בחברה.
- (9) התאריך שבו החלה כהונתה כדירקטור: 2004.
- (10) השכלתה ותעסוקתה בחמש השנים האחרונות ופירוט התאגידים שבהם היא משמשת דירקטורית: תואר ראשון בחקלאות מהפקולטה לחקלאות, המהווה שלוחה של האוניברסיטה העברית בירושלים. תואר ראשון במוסיקה מהאוניברסיטה העברית בירושלים ותואר שני במנהל עסקים מאוניברסיטת תל אביב. עוזרת לנשיא החברה המרכזית לייצור משקאות קלים בע"מ.
- (11) הדירקטורית אינה בעלת מומחיות חשבונאית ופיננסית.
- (12) האם היא בת משפחה של בעל ענין אחר בתאגיד: לא.

6.

- (1) שמו: דותן אברהם.
- (2) מספר זיהוי: 052300373.
- (3) תאריך לידה: 27.12.1953.
- (4) מענו להמצאת כתבי בי-דין: החסידה 4, נווה עמית, רחובות.
- (5) הנתינות שלו: ישראלית.
- (6) חברותו בועדת דירקטוריון: כן, ביקורת וכספים.
- (7) דח"צ: כן. הדירקטור הינו בעל כשירות מקצועית.
- (8) האם הוא עובד של התאגיד, חברת בת, חברה קשורה או של בעל ענין: לא.
- (9) התאריך שבו החלה כהונתו כדירקטור: 2004.
- (10) השכלתו ותעסוקתו בחמש השנים האחרונות ופירוט התאגידים שבהם הוא משמש דירקטור: תואר ראשון במדעי המדינה מאוניברסיטת חיפה, מנכ"ל פי גלילות מסופי נפט וצינורות בע"מ, יו"ר דירקטוריון מפעלי גז לישראל בע"מ, קבוצת ברן בע"מ, איסתא ליינס בע"מ, תפן בע"מ.
- (11) הדירקטור אינו בעל מומחיות חשבונאית ופיננסית.
- (12) האם הוא בן משפחה של בעל ענין אחר בתאגיד: לא.

תקנה 26 א - נושאי משרה בכירה למועד הדוח

1.

- (1) שמו: חזי עובדיה.
- (2) מספר זיהוי: 059156091.
- (3) תפקיד שהוא ממלא בחברה: מנכ"ל.
- (4) תאריך לידה: 16.11.1964.
- (5) התאריך שבו החלה כהונתו: 4.11.2004.
- (6) תפקיד שהוא ממלא בחברה בת, בחברה קשורה או של בעל עניין בחברה: מנכ"ל ודירקטור במי גליל בע"מ, דירקטור בגת גבעת חיים אגודה שיתופית חקלאית בע"מ, ב I.B.B.L Spirit, ביקב תבור (2005) בע"מ ובש.ע.ל רובין בע"מ.
- (7) האם הוא בן משפחה של בעל ענין אחר בתאגיד: לא.
- (8) השכלתו וניסיונו העסקי בחמש השנים האחרונות ופירוט התאגידים בהם משמש כדירקטור: רואה-חשבון, תואר ראשון בחשבונאות וכלכלה מאוניברסיטת תל אביב, תואר שני במנהל עסקים EMBA מאוניברסיטת תל אביב. שימש כמשנה למנכ"ל ומנהל הכספים של החברה, מנהל כספים של מבשלות בירה ישראל בע"מ (קרלסברג ישראל).

2.

- (1) שמו: יובל כמאלי.
- (2) מספר זיהוי: 0250642391.
- (3) תאריך לידה: 30.6.1973.
- (4) תפקיד שהוא ממלא בחברה: מנהל כספים.
- (5) התאריך שבו החלה כהונתו: 23.11.2008.
- (6) תפקיד שהוא ממלא בחברה בת, בחברה קשורה או של בעל עניין בחברה: מנהל כספים בחברת מי גליל.
- (7) האם הוא בן משפחה של בעל ענין אחר בתאגיד: לא.
- (8) השכלתו וניסיונו העסקי בחמש השנים האחרונות ופירוט התאגידים בהם משמש כדירקטור: רואה-חשבון, תואר ראשון בחשבונאות וכלכלה מהאוניברסיטה העברית בירושלים, תואר שני במנהל עסקים MBA מאוניברסיטת תל אביב. שימש כמנהל בכיר במשרד קסלמן וקסלמן רואי-חשבון.

3.

- (1) שמו: שמואל רובין.
- (2) מספר זיהוי: 04150527.
- (3) תאריך לידה: 3.5.1941.
- (4) תפקיד שהוא ממלא בחברה: מבקר פנים.
- (5) התאריך שבו החלה כהונתו: 17.3.2004.

- (6) תפקיד שהוא ממלא בחברה בת, בחברה קשורה או של בעל עניין בחברה: לא.
- (7) האם הוא בן משפחה של בעל ענין אחר בתאגיד: לא.
- (8) השכלתו וניסיונו העסקי בחמש השנים האחרונות ופירוט התאגידים בהם משמש כדירקטור: בעל רישיון ראיית חשבון משנת 1968, בעל תואר אקדמי, מנהל ביקורת פנים בכיר במשרד עזרא יהודה שרותי ניהול בע"מ. שימש כמנכ"ל חברה תעשייתית.

4.

- (1) שמו: אורלי מקמל.
- (2) מספר זיהוי: 038323333
- (3) תאריך לידה: 2.3.1976.
- (4) תפקיד שהיא ממלאת בחברה: חשבת ומזכירת חברה.
- (5) התאריך שבו החלה כהונתה: 1.2.2006 כחשבת החברה ו-23.11.2008 כמזכירת החברה.
- (6) תפקיד שהיא ממלאת בחברה בת, בחברה קשורה או של בעל עניין בחברה: חשבת בחברת מי גליל.
- (7) האם היא בת משפחה של בעל ענין אחר בתאגיד: לא.
- (8) השכלתה וניסיונה העסקי בחמש השנים האחרונות ופירוט התאגידים בהם משמש כדירקטור: רואת-חשבון, תואר ראשון בחשבונאות ומנהל עסקים מהמכללה למינהל, תואר שני במנהל עסקים MBA מהמכללה למינהל. שימשה כמבקרת במשרד סומך חייקין רואי חשבון.

תקנה 26 ב - מורשה חתימה של התאגיד

לחברה אין מורשה חתימה עצמאי.

תקנה 27 - רואה החשבון של החברה

ברייטמן אלמגור ושות', מגדל עזריאלי 1, תל אביב.

תקנה 28 – שינוי בתזכיר או בתקנות

בשנת הדו"ח לא נעשה שינוי בתזכיר או בתקנות ההתאגדות של החברה.

תקנה 29 - המלצות והחלטות הדירקטורים

- (א) בשנת הדו"ח לא התקבלו החלטות דירקטוריון ולא הובאו המלצות הדירקטוריון בפני האסיפה הכללית בעניינים האמורים בתקנה 29(א), למעט עסקאות שבין החברה לבין החברה המרכזית, בעלת השליטה בחברה, אשר פרטיהן בתקנה 22 לעיל.
- (ב) החלטות האסיפה הכללית שנתקבלו בשנת הדו"ח שלא בהתאם להמלצות המנהלים בעניינים המפורטים בתקנה 29(א): אין.
- (ג) החלטות של אסיפה מיוחדת בשנת הדו"ח: אין, למעט עסקאות שבין החברה לבין החברה המרכזית, בעלת השליטה בחברה, אשר פרטיהן בתקנה 22 לעיל.

תקנה 29א - החלטות החברה

לא רלוונטי.

חזי עובדיה
מנהל כללי

יואב נחשון
יו"ר דירקטוריון

תאריך: 29 במרץ 2009