



## דוח תקופתי לשנת 2009

### תוכן העניינים

1. תיאור עסקי התאגיד (חלק א' עמ' 1-58)
2. דוח דירקטוריון (חלק ב' עמ' 1-22)
3. דוחות כספיים  
ליום 31 בדצמבר 2009 (חלק ג' עמ' 1-71)
4. פרטים נוספים (חלק ד' עמ' 1-23)

נספח א': דוחות כספיים נפרדים  
ליום 31 בדצמבר 2009

## תאור עסקי התאגיד - חלק א'

### תוכן עניינים

#### עמוד

<b>5</b>	<b>מקרא</b>	
<b>6</b>	<b>כללי</b>	<b>פרק 1</b>
6	1. מבוא	
<b>7</b>	<b>פעילות התאגיד ותאור התפתחות עסקיו</b>	<b>פרק 2</b>
7	2.1 כללי	
7	2.2 התפתחות היסטורית	
10	2.3 תרשים מבנה אחזקות של החברה	
10	2.4 תחומי פעילות	
11	2.5 הפעילות במפעל מב"ש מתבצעת בשני תחומי הפעילות של החברה	
11	2.6 השקעות בהון התאגיד ועסקאות במניותיו	
11	2.7 חלוקת דיבידנדים	
<b>13</b>	<b>מידע כללי</b>	<b>פרק 3</b>
13	3.1 מידע כספי לגבי תחומי הפעילות של התאגיד	
13	3.2 סביבה כללית והשפעת גורמים חיצוניים על פעילות התאגיד	
13	3.2.1 כללי	
14	3.2.2 משבר כלכלי ופיננסי בעולם	
15	3.2.3 מכירה למספר לקוחות מצומצם	
15	3.2.4 סטנדרטים גבוהים בענף	
16	3.2.5 סינרגיה בין תחומי הפעילות	
<b>17</b>	<b>תיאור עסקי התאגיד לפי תחומי פעילות</b>	<b>פרק 4</b>
17	4.1 רקע	
17	4.2 מידע כללי על תחום פעילות המנועים	
19	4.3 מגבלות, חקיקה, תקינה ואילוצים מיוחדים החלים על תחום הפעילות	
19	4.4 שינויים בתחום הפעילות ובתחום הרווחיות	
20	4.5 גורמי ההצלחה הקריטיים בתחום הפעילות והשינויים החלים בהם	
20	4.6 שינויים במערך הספקים וחומרי הגלם לתחום הפעילות	
20	4.7 חסמי הכניסה והיציאה העיקריים של תחום הפעילות ושינויים החלים בהם	
21	4.8 תחליפים למוצרי תחום הפעילות ושינויים החלים בהם	

22	4.9 מבנה התחרות בתחום הפעילות ושינויים החלים בו	
22	4.10 מוצרים ושירותים	
22	4.11 לקוחות	
23	4.12 שיווק והפצה בתחום המנועים	
23	4.13 תחזית הזמנות בתחום המנועים	
24	4.14 תחרות	
25	4.15 עונתיות	
25	4.16 כושר ייצור	
26	4.17 רכוש קבוע ומתקנים	
27	4.18 מחקר ופיתוח	
27	4.19 הון אנושי	
28	4.20 חומר גלם וספקים	
<b>28</b>	<b>תחום ייצור החלקים למנועים</b>	<b>פרק 5</b>
28	5.1 תחום ייצור החלקים למנועים	
30	5.2 מוצרים ושירותים	
33	5.3 הלקוחות	
34	5.4 שיווק והפצה	
34	5.5 הזמנות צפויות	
35	5.6 תחרות	
36	5.7 עונתיות	
36	5.8 כושר ייצור	
36	5.9 רכוש קבוע ומתקנים	
36	5.10 מחקר ופיתוח	
36	5.11 הון אנושי	
36	5.12 חומר גלם וספקים	
<b>37</b>	<b>מידע נוסף ברמת התאגיד</b>	<b>פרק 6</b>
37	6.1 תרשים המתאר את המבנה הארגוני של מב"ש	
38	6.2 מצבת כוח אדם	
40	6.3 הוראות מזכר ההבנה לגבי עובדי החברה	
41	6.4 הוראות הסכם קיבוצי מיוחד לגבי פרישת עובדים	
42	6.5 חומרי גלם וספקים	
43	6.6 הון חוזר	

44	6.7 השקעות
45	6.8 מימון
48	6.9 מיסוי
48	6.10 מקרקעין
49	6.11 איכות הסביבה
49	6.12 מגבלות ופיקוח על פעילות התאגיד
51	6.13 הסכמים מהותיים
51	6.14 הסכמי שיתוף פעולה
51	6.15 הליכים משפטיים
51	6.16 יעדים ואסטרטגיה עסקית
52	6.17 ביטוחים
54	6.18 שעבודים
54	6.19 מידע כספי לגבי מגזרים גיאוגרפיים
54	6.20 דיון בגורמי סיכון

## מקרא

למען הנוחות, בדוח תקופתי זה תהיינה לקיצורים הבאים המשמעות הרשומה לצידם:

מנועי בית שמש אחזקות (1997) בע"מ	החברה, או התאגיד
מנועי בית שמש בע"מ (חברת הבת)	מב"ש
כלל תעשיות והשקעות בע"מ	כת"ש
אורמת תעשיות בע"מ	אורמת
LIVNICA PRECIZNIH ODLIVAKA	LPO
המפעל בבית שמש	מפעל מב"ש
משרד הביטחון הישראלי	משהב"ט
פראט אנד וויטני – ארה"ב	Pratt & Whitney, PW
ג'נרל אלקטריק ארה"ב	General Electric Aircraft Engines, GE
אם.טי.יו גרמניה	Aero Engines MTU, MTU
המילטון סנדסטרנד ארה"ב	Hamilton Sundstrand, HS
סנקמה – צרפת	Snecma Groupe Safran, SNECMA
אי.טי.פי. ספרד	Industria de Turbo Propulsores, ITP
Long Term Agreement	LTA
חיל האויר הישראלי	ח"א
התעשייה האווירית	התע"א
התעשייה הצבאית	תעש
שקלים חדשים	ש"ח
Federal Aviation Administration	FAA
Joint Aviation Authorities	JAA
Original Equipment Manufacturing	OEM
הבורסה לניירות ערך בתל-אביב בע"מ	בורסה
Risk & Revenue Sharing Program	RRSP
חוק ניירות ערך, התשכ"ח-1968	חוק ניירות ערך
חוק החברות, התשנ"ט-1999	חוק החברות

## פרק 1 – כללי

להלן תיאור עסקי התאגיד ליום 31 בדצמבר 2009, הסוקר את החברה והתפתחות עסקיה, כפי שחלו בשנת 2009 ("תקופת הדוח").

הנתונים המופיעים בדוח זה מעודכנים ליום 31 דצמבר 2009, אלא אם צוין במפורש אחרת. לעניין אופן הצגת הסכומים המדווחים בדוח זה ראו ביאור 2 בדוחות הכספיים של החברה ליום 31 בדצמבר 2009.

## פרק 2 - פעילות התאגיד ותאור התפתחות עסקיו

### 2. תאור עסקי התאגיד והתפתחות הכללית של עסקיו

#### 2.1 כללי

החברה נרשמה בישראל כחברה פרטית בשנת 1997. בחודש אוקטובר 1997 העבירה אורמת את מלוא אחזקותיה (99.97%) במב"ש לחברה. ביום 23.11.1997 הונפקה החברה לראשונה בבורסה. בד בבד עם ההנפקה, ביצעה אורמת חלוקת דיבידנד בעין לבעלי מניותיה של כל מניות החברה שהחזיקה אורמת באותו מועד כך שבעלי המניות של אורמת החזיקו מיד לאחר ההנפקה 69% מהונה המונפק של החברה, כאשר יתרת ההון המונפק של החברה הוחזק בידי הציבור. החל ממועד הקמתה בשנת 1997 ועד למועד דוח זה החברה הינה חברת אחזקות, אשר הנכס היחידי שבעלותה הינו מב"ש. החברה מחזיקה נכון למועד דוח זה ב-99.97% מהונה המונפק של מב"ש והיא בעלת השליטה בה. כל פעילותה העסקית של החברה מבוצעת באמצעות מב"ש.

#### 2.2 התפתחות היסטורית

2.2.1 מב"ש הוקמה בשנת 1968 על ידי מדינת ישראל וחברת טורבומקה מצרפת שהייתה בשליטתו של מר יוסף שידלובסקי ז"ל.

2.2.2 עד שנת 1981, החזיקו גורמים בשליטתו של מר יוסף שידלובסקי ז"ל ברוב מניות מב"ש. בשנת 1981 רכשה מדינת ישראל את אחזקותיו של שידלובסקי במב"ש ומב"ש הפכה לחברה בבעלות מלאה של מדינת ישראל וככזו הייתה לחברה ממשלתית הכפופה לחוק החברות הממשלתיות, תשל"ה-1975, וזאת עד שנת 1992.

2.2.3 בשנת 1984 קנתה חברת THAMES HOLDING LTD, חברה בת של PW, 40% ממניות מב"ש ממדינת ישראל ובשנת 1995 מכרה את מניותיה במב"ש לאורמת.

2.2.4 ביום 28.02.94 מימשה אורמת אופציה שהייתה בידיה על פי מזכר הבנה בינה לבין מדינת ישראל מיום 4.3.1992 (להלן: "מזכר ההבנות") ורכשה את כל יתרת מניותיה (אשר היוו כ-60% מהון המניות המונפק של החברה דאז) ואת זכויותיה של המדינה במב"ש, באופן שלאחר מימוש האופציה החזיקה אורמת (ביחד עם ברוניצקי השקעות בע"מ) בכ-60% מהונה המונפק של החברה. במזכר ההבנות נקבע כי אם החברה תממש את זכויות החכירה במקרקעין החכורים על ידי מב"ש, בשטח כולל של כ-289 דונם (עליהם שוכן מפעל מב"ש) (להלן: "המקרקעין") ליעודים לא תעשייתיים במהלך 30 השנים שתחילתן מיום 28.2.1994 תשלם אורמת למדינה חלק מתמורת המימוש (לפירוט נוסף ראו פרק 6.10 – מקרקעין).

2.2.5 באוקטובר 1997 העבירה אורמת את אחזקותיה במב"ש לחברה ובסמוך לכך, הונפקה החברה לראשונה בבורסה.

2.2.6 באפריל 2005 מכרו אורמת וברוניצקי השקעות בע"מ את אחזקותיהן בחברה (אותן רכשו עם ההנפקה בשנת 1997) לכת"ש ולמר אבנר שחם (במישרין ובאמצעות חברה שבשליטתו), באופן שלאחר המכירה החזיקו כת"ש בכ-36% מהונה המונפק של מב"ש ומר אבנר שחם החזיק בכ-24.8% כאמור.

2.2.7 ביום 12.10.2004 נחתם בין אורמת והחברה הסכם על פיו הסכימו הצדדים כי לצורך הבטחת התחייבויותיה של מב"ש כלפי המדינה על פי מזכר ההבנות, תרשום מב"ש משכון על זכויותיה של מב"ש במקרקעין, לטובת אורמת. המשכון נרשם ברשם החברות בשנת 2004 (להלן: "המשכון"). כמו כן, התחייבה מב"ש לפעול כמיטב יכולתה מול מינהל מקרקעי ישראל לצורך קבלת התחייבות המינהל לרישום משכנתא, בהתאם לנוהלי המינהל ולטובת אורמת. במועד פרסום דוח זה, טרם הושלם הליך זה. בעקבות רכישת מניות החברה (אשר הוחזקו כאמור בידי אורמת) באפריל 2005 על ידי כת"ש ומר אבנר שחם כמתואר לעיל, הסכימו אורמת וכת"ש לשתף פעולה לשם ביטול ערבות אותה נתנה אורמת למדינת ישראל באשר למקרקעין ובקשר להבטחת החזר ההלוואות אשר ניתנו למב"ש על ידי המדינה בהתאם למזכר ההבנות (להלן: "ערבות אורמת") והחלפתה בערבות זהה של כת"ש (להלן: "ערבות כת"ש"). עוד הסכימו אורמת וכת"ש על המחאת כל זכויותיה של אורמת כלפי מב"ש לרבות הזכות לשיפוי מאת מב"ש בגין תשלומים אותם תידרש אורמת לשלם למדינת ישראל



(אם וככל שיידרשו תשלומים כאלה) בעת מימוש המקרקעין ולרבות המשכון. ביום 25 במרץ 2008 הוחלפה ערבות אורמת בערבות כת"ש. שינוי זה נרשם ברשם החברות.

2.2.8 מפעל מב"ש ממוקם באזור התעשייה המערבי בבית שמש. מהקמתה ועד שנת 1997 עסקה מב"ש בעיקר בייצור, תכנון, מחקר, פיתוח, שיפוץ, תיקון, הרכבה, תחזוקה ובדיקה מנועי טורבו למכונות ולמנועי סילון ציוד אווירונאוטי אחר. מנובמבר 1997 ואילך, עוסקת החברה באמצעות מב"ש, במפעל מב"ש, בעיקר בייצור חלקים למנועי סילון עבור יצרניות מנועים בהרכבה, בשיפוץ ובהנדסת מנועי סילון לחיל האוויר הישראלי, לחילות אוויר זרים ולמפעילי מסוקים אזרחיים שונים. השירותים והמוצרים שמספקת מב"ש מיועדים לשוק התעופה האזרחי, לשוק התעופה הצבאי (חיל האוויר הישראלי וחילות אוויר זרים). עד כניסתה של אורמת לניהול מב"ש בשנת 1992 התמקדה מב"ש לרוב בשוק התעופה הצבאי. מאז סוף שנת 1992, עלה בהדרגה שיעור מכירות מב"ש ללקוחות שוק התעופה האזרחי.

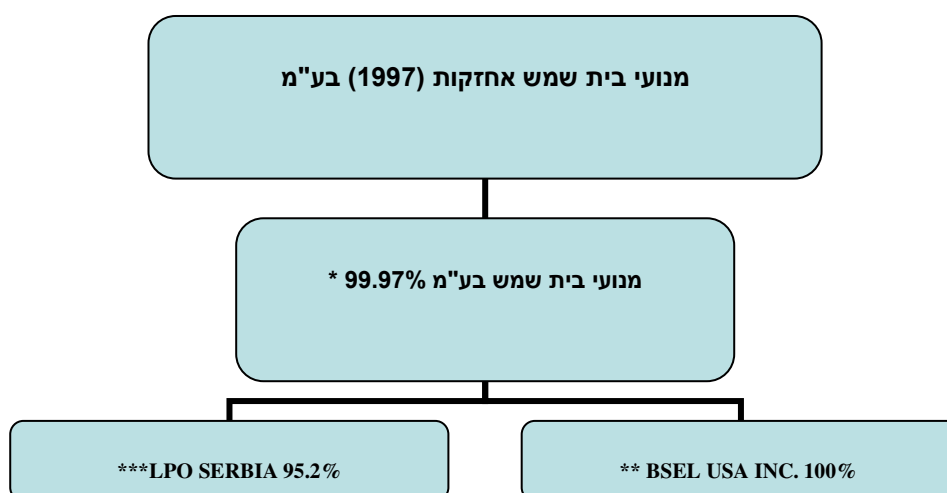
2.2.9 נכון ליום 31 בדצמבר 2009 ולמועד הדו"ח מחזיקה כת"ש ב-34.0% מההון ו-36.1% מזכויות ההצבעה בחברה, ואילו מר אבנר שחם מחזיק, במישרין ובאמצעות חברת אבנר שחם השקעות בע"מ, ב-25.5% מההון ו-27.0% מזכויות ההצבעה.

2.2.10 החברה הצהירה כי החל מיום 21 באוגוסט 2008, ולמען הזהירות, נחשבת כת"ש כבעלת השליטה בחברה לכל דבר ועניין וכן נחשבת לבעלת עניין אישי בעסקאות החברה עם מנכ"ל החברה מר אבנר שחם. כן הוחלט כי באסיפות הכלליות של החברה החל מיום 21 באוגוסט 2008 ואילך, וכל עוד מנכ"ל החברה, מר אבנר שחם יהיה בעל עניין בחברה, אשר בהן יועלה לאישור עניין הקשור לכת"ש כבעלת השליטה בחברה או שנדרש לזהות את בעל השליטה או קרובו, לא תיחשב הצבעתו של שחם במניין קולות המצביעים שאינם בעלי עניין אישי בעסקה או שאינם בעל השליטה או קרובו.

2.2.11 בכוונת הנהלת החברה לאמץ מדיניות התואמת את המלצת סעיף 219(ה) לחוק החברות, כך שבכל עת לפחות שליש מבין חברי הדירקטוריון יהיו דירקטורים "בלתי תלויים", דהיינו כאלה העונים לדעת ועדת הביקורת של החברה על תנאי הכשירות עבור דירקטורים חיצוניים הקבועים בסעיפים 240(ב)-(ה) לחוק החברות, ושאינם

מכהנים בתפקידים מעל תשע שנים רצופות. עם זאת, אין בכוונת החברה בשלב זה לשנות את התקנון כדי לאמץ בו הוראה בדבר שיעור הדירקטורים הבלתי תלויים כמשמעותה של הוראה זו בסעיף החוק האמור.

### 2.3 להלן תרשים מבנה האחזקות של החברה ליום 31 בדצמבר 2009



\* אחזקותיה של מב"ש כוללות חברה לא פעילה בשם Turbo Aviation Ltd.

\*\* BSEL USA Inc. הוקמה בשנת 2007. במועד דוח זה מתקיימת בחברה פעילות עסקית בהיקף לא משמעותי.

\*\*\* לאחר תאריך המאזן עלתה מב"ש לאחזקה של 100% ב-LPO.

### 2.4 תחומי פעילות

תחומי הפעילות של מב"ש שזורים זה בזה במידה רבה וכרוכים בקשרי גומלין הדוקים. שני תחומי הפעילות מבוצעים בפועל במפעל מב"ש, ובמפעל בחברת הבת LPO שבסרביה. מפעל זה פועל במסגרת תחום ייצור החלקים.

2.4.1 נכון ליום 31 בדצמבר 2009 פועלת החברה בשני תחומים עיקריים המהווים מגזרים חשובנאיים בדוחותיה הכספיים:

2.4.2 שיפוץ, הרכבה והנדסה של חלקים שונים למנועים ומנועי סילון.

2.4.3 ייצור חלקים למנועי סילון לרבות ייצור יציקות מדויקות של חלקי מתכת למנועי סילון.

## **2.5 הפעילות במפעל מב"ש מתבצעת בשני תחומי הפעילות של החברה:**

תחום המנועים במסגרתו פועל אגף השיפוץ והרכבת מנועים העוסק בפירוק והרכבת מנועי סילון לשם שיפוץ ייצור ותחזוקה של מנועי מטוסים צבאיים ואזרחיים, ותחום ייצור חלקים במסגרתו פועלים שני אגפים שהם אגף הייצור ואגף היציקות. שני התחומים רוכשים שירותים זה מזה ומקבלים שירותים ומוצרים נוספים על פי תמחור שקובעת הנהלת החברה. בנוסף קיימות מחלקות בחברה המספקות שירותים משותפים – הנהלה ראשית, כספים ולוגיסטיקה ומחשוב, שיווק, כוח אדם ותחזוקה ומשק.

## **2.6 השקעות בהון התאגיד ועסקאות במניותיו**

בשנת 2009 לא היו עסקאות מהותיות במניות החברה או כאלה ששינו את מבנה ההון.

## **2.7 חלוקת דיבידנדים**

### חלוקת דיבידנד

החברה חילקה דיבידנד בפעם האחרונה ב-14 ביוני 2007 בסך של 4,750 אלפי ש"ח לבעלי המניות הכולל סכום של 269 אלפי ש"ח שחולק למב"ש, לפיכך, הדיבידנד נטו שחולק על ידי החברה לבעלי מניותיה עמד על סך של 4,481 אלפי ש"ח. בשנים 2008-2009 לא חולק דיבידנד (ראו סעיף 2.7.1 להלן).

### 2.7.1 מדיניות דיבידנד

דירקטוריון החברה אישר מדיניות דיבידנד ב-3 בספטמבר 2006 לפיה יחולקו לפחות 30% מרווחיה השוטפים של החברה כדיבידנד ובלבד שלחברה עודפים מספיקים לצורך החלוקה כמתחייב על פי חוק החברות ולא קיים חשש שהחלוקה המוצעת תפגע משמעותית בתזרים המזומנים של החברה או בתכניות שיאשרו ויאומצו מעת לעת ע"י דירקטוריון. בהתאם לכך קבע הדירקטוריון באישור ועדת הביקורת ביום 15 במרץ 2009 כי בשל המשבר העולמי (ראו סעיף 3.2.2 להלן) וכחלק מהערכות החברה למשבר והשלכותיו, קיים חשש כאמור ולכן לא יחולק דיבידנד עבור שנת

2008. בישיבה מיום 11.3.2010, קבע הדירקטוריון באישור ועדת הביקורת, כי מהסיבות האמורות לא יחולק דיבידנד גם לשנת 2009.

#### 2.7.2 מגבלות חיצוניות על חלוקת דיבידנד

על החברה לא מוטלות במועד דו"ח זה מגבלות חיצוניות על חלוקת דיבידנד למעט התחייבויותיה של מב"ש במסגרת אמות מידה פיננסיות כלפי תאגיד בנקאי לקבל את הסכמתו לחלוקת דיבידנד (לפירוט נוסף ראו סעיף 6.8.2 להלן).

### פרק 3 – מידע כללי

#### 3.1 מידע כספי לגבי תחומי הפעילות של התאגיד

שנת 2008		שנת 2009		אלפי \$
תחום המנועים	תחום ייצור חלקים	תחום המנועים	תחום ייצור חלקים	
				1. הכנסות
12,142	51,803	11,149	33,953	א. הכנסות התחום מחיצוניים
356	(193)	417	880	ב. הכנסות מתחומי פעילות אחרים
12,498	51,610	11,566	34,833	ג. סך הכול
				2. עלויות
4,471	27,865	3,372	16,817	*עלויות משתנות
7,746	21,760	6,843	17,132	*עלויות קבועות
12,217	49,625	10,215	33,949	א. סך עלויות התחום לחיצוניים
(193)	356	880	417	ב. עלויות המהוות הכנסות של תחום אחר בתאגיד
474	1,629	471	467	3. רווח תפעולי
3.9%	3.1%	2.0%	1.3%	4. שיעור הרווח התפעולי
10,817	55,772	12,910	41,915	5. סך הנכסים

\* חברות הקבוצה, אינן מנהלות מערכת תמחיר ייעודית המבחינה בין עלויות קבועות ומשתנות. החלוקה לעיל נעשתה לצרכי דיווח זה בלבד. עלויות משתנות הינן עלויות שיש לחברות גמישות בניהול ובשליטה בהם בטווח הקצר והשפעתן על התפוקה הישירה, לעומת עלויות קבועות שאינן גמישות בטווח הקצר ואינן משפיעות על התפוקה באופן ישיר.

#### 3.2 סביבה כללית והשפעת גורמים חיצוניים על פעילות התאגיד

##### 3.2.1 כללי

החברה, באמצעות מב"ש, פועלת בענפי התעופה הצבאי והאזרחי עבור לקוחות בישראל ובחו"ל. לקוחותיה של מב"ש הם בעיקר חברות העוסקות בייצור מנועי מטוסים, חילות אוויר בעולם וחיל האוויר הישראלי. לקוחותיה העיקריים של מב"ש בשנת 2009 הם:

- ❖ HS
- ❖ MTU
- ❖ משרד הביטחון הישראלי

- ❖ PW
- ❖ טכנולוגית להבים בע"מ
- ❖ .GE

PW ו-GE הן חברות מהמובילות בעולם בייצור מנועי מטוסים.

### 3.2.1.1 ענף התעופה האזרחית בעולם

מב"ש מושפעת מן המתרחש בענף התעופה בעולם ומשינויים ברמת הייצור והמכירה של מטוסים אזרחיים.

### 3.2.1.2 ענף התעופה הצבאית בעולם ובארץ

שינויים במצב הגיאופוליטי בארץ ובעולם עשויים להשפיע על מכירותיה של מב"ש לחיל האוויר הישראלי ולחילות אוויר אחרים.

מב"ש עלולה להיפגע במקרה של שינויים לרעה ביחסי ארה"ב-ישראל או בשל מתן הנחיות מהממשל האמריקאי לחברות המנועים האמריקאיות להקטין את היקף פעילותן בישראל.

פעילותה של מב"ש בענף התעופה הצבאית בארץ, מושפעת מסכום ומהרכב תקציב הביטחון המשתנה של מדינת ישראל. בשנים האחרונות חל קיצוץ מתמשך בתקציבי משרד הביטחון. משמעותו של קיצוץ זה הינו הקטנת היקפי הרכישות והעבודה של משרד הביטחון במב"ש. לפירוט בדבר השפעה זו באשר לשנת 2009, ראו סעיף 4.4 לדוח הדירקטוריון להלן.

### 3.2.2 משבר כלכלי ופיננסי בישראל ובעולם

במהלך השנים 2008 ו-2009 חלה טלטלה משמעותית בשווקים הפיננסיים הגלובליים. המשבר הכלכלי והפיננסי נוצר בהמשך למשבר בשוק משכנתאות סאב-פריים שהחל במחצית השנייה של שנת 2007 ואשר סחף מגזרים פיננסיים נוספים. המשבר הכלכלי והפיננסי בעולם הביא, בין היתר, לפגיעה חריפה בשוקי ההון הגלובליים, לירידות ולתנודות משמעותיות ביותר בבורסות לניירות ערך בישראל ובעולם, וכן להחרפת משבר האשראי שהחל בעקבות משבר משכנתאות הסאב-פריים. בעקבות האירועים האמורים נקטו מספר מדינות צעדים שונים לשם ייצוב ומניעת הידרדרות השווקים הפיננסיים, לרבות בדרך של הזרמת כספים למוסדות פיננסיים והפחתת ריביות, אולם עד כה אין כל ודאות כי צעדים אלה אכן יביאו לסיום המשבר. המשבר הפיננסי האמור היתרגם למשבר כלכלי ישראלי ומשקים שונים

בעולם, לרבות המשק בארה"ב, משקים מרכזיים באירופה והמשק בישראל, נכנסו למיתון והחל גל של הפסקת פעילות ופיטורי עובדים נרחבים בענפי המשק השונים, לרבות בתחום התעשייה, השירותים והיי-טק. נכון למועד הדוח, נראה כי ההשלכות הכלכליות הישירות של המשבר האמור טרם מוצו, למרות שמסתמנת תחושה כי החרפת המשבר נבלמה. במהלך השנה החלה להסתמן התאוששות מסויימת החל ממחצית השנה בחלק מענפי המשק הישראלי והעולמי. נכון למועד הדו"ח לא ניתן להעריך אם המשבר העולמי הסתיים, מהו היקף השלכותיו הכלכליות הישירות והעקיפות בארץ ובעולם, ומה יהיה משכן של השלכות אלה אם בכלל. שוק התעופה העולמי סובל עדיין מירידה בביקושים כתוצאה ממשבר עולמי זה. נכון למועד זה כ-15% מהמטוסים המסחריים בעולם מובטלים ואינם בשימוש. בתחום הפעילות של מטוסי המנהלים חלה עצירה כמעט מוחלטת בהזמנות חדשות וכמו כן מספר רב של מטוסים מוצע למכירה. הנהלת החברה מעריכה שהירידה המהותית בביקושים למגזר זה ימשכו גם ב-2010 וישפיעו בעיקר על תחום ייצור החלקים בחברה.

**המידע לעיל הינו מידע צופה פני עתיד, כהגדרתו בחוק ניירות ערך, המתבסס על הערכת החברה על בסיס תחזיות שנערכו וניסיון החברה. עם זאת, אין כל וודאות כי הערכה זו אכן תתממש וזאת בשל גורמי חיצוניים אשר אינם בשליטת החברה, כגון המשבר הפיננסי העולמי באופן העלול לגרור אי גידול בשוק שיפוץ המנועים.** המגזר הצבאי אינו מתנהג בשלב זה עפ"י מצב השוק העולמי כיוון שהוא ניזון מתקציבי מדינות. הערכת ההנהלה היא שלא תהיה ירידה מהותית במגזר זה בשנת 2010. להתפתחויות ולזעזועים בשווקים כאמור עלולות להיות השפעות שליליות על התוצאות העסקיות של החברה, על שווי הונה העצמי ונכסיה, על הביקוש למוצרי החברה, יכולתה לגייס מימון, ככל ואם תידרש, יכולתה לחלק דיבידנד ועל הוצאות המימון של החברה ואכן במהלך 2009 חלה ירידה חדה בפעילות החברה ומכירות החברה הסתכמו בסך של כ-45 מיליון דולר לעומת כ-64 מיליוני דולר בשנת 2008.

### **מכירה למספר לקוחות מצומצם 3.2.3**

סך המכירות לששת הלקוחות הגדולים של מב"ש בשנים 2008-2009 מהווה כ-85% מסך המכירות הכולל של מב"ש.

#### **3.2.4 סטנדרטים גבוהים בענף**

בענף התעופה קיימת הקפדה על סטנדרטים גבוהים של איכות ועל עמידה קפדנית בלוח זמנים. אי עמידתה של מב"ש בסטנדרטים אלה בהזמנה מסוימת או לאורך זמן, עלולה לגרום לאובדן הזמנות מלקוח מסוים ולפגיעה במוניטין של מב"ש. פגיעה זו, לאור מספרם הקטן של הלקוחות הפוטנציאליים, עלולה לגרום לירידה מהותית במכירות מב"ש.

שוק מוצרי התעופה מאופיין בתנודתיות הנובעת משינויים גלובליים בביקושים לטיסות ומטוסים בעולם. תנודתיות זו עלולה להשפיע על פעילות מב"ש בין בשל הקטנת הביקוש למוצריה ובין בשל כניסת מתחרים חדשים לתחומי פעילותה של מב"ש.

#### **3.2.5 סינרגיה בין תחומי הפעילות**

במב"ש קיימת תרומה הדדית בין תחומי הפעילות, כאשר כל אחד מתחומי הפעילות תורם לתחום הפעילות האחר באספקה של שירותים ומוצרים. הנהלת החברה פועלת למיקסום הסינרגיה במב"ש ולביצוע השילוב הטוב ביותר בין המערכות המשותפות כגון שיווק, מכירות והפצה בין תחומי הפעילות השונים של שני תחומי הפעילות.

באופן זה, מיוצרים מספר ניכר של חלקים במנוע במסגרת תחום ייצור החלקים ולאחר פעולת הייצור הראשוני בתהליך של יציקה, עוברים החלקים תהליך של עבוד שבבי, ציפויים השחזות וכו' הנעשה במסגרת תחום המנועים.

למב"ש יש יתרון יחסי בביצוע העבודה במפעל מרכזי אחד בו בית היציקה הינו חלק אינטגרלי במערך הייצור. כתוצאה מזה יש לקוחות המעדיפים למסור עבודות למב"ש בידיעה שהעבודה מבוצעת תחת קורת גג אחד או בלשון המקצועית one stop shop.

בנוסף ישנם פרויקטים בהם יש צורך בביצוע תהליכי הרכבה ומסירת מודול מורכב ללקוח, כאן משתלב תחום המנועים ומעניק מניסיונו את היתרון היחסי של יכולת ההרכבה.



## פרק 4 - תאור עסקי התאגיד לפי תחומי הפעילות

### 4. תחום המנועים

#### 4.1 רקע

בתחום זה פועלת החברה באמצעות מב"ש בעיקר בשיפוץ ובתיקון של חלקי מנועי סילון, של מנועי סילון, בהרכבת מנועי סילון ובהרכבת חלקים למנועי סילון. כמו כן פועלת מב"ש בתחום זה בהרכבת מנועים חדשים.

עיקר הפעילות בתחום מוקדשת לשיפוץ מנועים שעברו מספר שעות טיסה כקבוע בספרות המקצועית של היצרן של אותו מנוע (scheduled maintenance). אגף הרכבה ושיפוץ מנועים במפעל, בו מבוצעת הפעילות, מטפל בשני סוגי מנועים בשתי מחלקות, האחת מטפלת בקבוצת המנועים הגדולים F100-220-229 והשנייה בקבוצת המנועים הקטנים, PT6, A-250, M-6, T-700.

אגף זה עוסק גם בתיקון מנועים עם תקלות שונות. תהליך התיקון משתנה ממנוע למנוע ובהתאם למהות התקלה תהליך תיקון מנוע אורך בין 30 ל-90 יום מרגע קבלת המנוע ועד למסירתו ללקוח.

במסגרת תחום המנועים, מתבצעת במפעל מב"ש עבודת פיתוח והנדסה בהתאם להזמנת לקוח ספציפית.

#### 4.2 מידע כללי על תחום פעילות המנועים

אגף הרכבה ושיפוץ מנועים מוסמך לטפל בעיקר במנועים הבאים:

##### 4.2.1 פראט אנד וויטני – F-100-100/200 (F-15 ו-F-16)

מב"ש השביחה מנועי ה-F-15 ו-F-16 בעיקר של חיל האוויר הישראלי לתצורת 22OE DPI. מטוסי קרב אלה נמצאים בשימוש חיל האוויר הישראלי, האמריקאי ומרבית חילות האוויר המערביים.

תהליך ההשבחה כולל החלפת מערכת בקרת המנוע הישנה (שהיא הידרו-אלקטרית) במערכת דיגיטלית, השבחת ליבת המנוע כדי לצמצם את הבלאי והרכבת יחידת ניטור ומעקב משוכללת (Engine Diagnostic Unit) במנוע.

- 4.2.2 פראט אנד וויטני - F-100-229  
במסגרת הסכם שנחתם בין מב"ש לבין PW ואשר הוארך עד לשנת 2018 מבצעת מב"ש תיקון ושיפוץ מכלולי של מנוע זה, הנחשב לאחד המתקדמים ביותר מבין מנועי מטוסי הקרב (מותקן במטוס F-15-E ו-F-16-I וב-F-15-I) אשר נכנס לשימוש בחיל האוויר הישראלי, וזאת במסגרת האחריות שנתנה PW לחיל האוויר הישראלי.
- 4.2.3 ג'נרל אלקטריק – T700, 701, 701C (AH-64 מסוק "אפאצ'י"), (UH-60 מסוק "בלאקהוק")  
שני המסוקים הנ"ל נמצאים בשימוש חיל האוויר הישראלי, ולהערכת מב"ש הם יהיו בשימוש במשך שנים רבות נוספות, וכן בשימוש חילות אויר וגופים משטרתיים שונים בעולם.
- 4.2.4 אליסון 250- מספר דגמים  
מנועים אלה מותקנים במסוקי בל-206, MD-500 ("דיפנדר") ואחרים הנמצאים בשימוש אזרחי וצבאי בארץ ובעולם. למב"ש הסמכה מרשות התעופה האמריקנית לטפל במנוע זה.
- 4.2.5 טורבומקה – מרבורה VI  
מנוע זה מותקן במטוסי "פוגה" ("צוקית") – מטוסי אימון של חיל האוויר הישראלי. מטוסים אלה משמשים לתעופה אזרחית בחו"ל. על פי הערכות מנוע זה עשוי לצאת מכלל שימוש במהלך החודשים הקרובים.
- 4.2.6 מנוע PT6  
מנוע זה הינו מנוע טורבו פרופ המשמש מטוסים לצרכים צבאיים ואזרחיים ובנוסף למסוקים, ברובם צבאיים.  
מנוע זה שייצורו החל לפני קרוב לחמישים שנה עדיין מיוצר בדגמיו השונים. השימושים האזרחיים הם בעיקר למטוסי מנהלים, תובלה קלה ומטוסי ריסוס. בשימושים הצבאיים – מטוסי אימון, תובלה קלה ומסוקים.

החברה מניחה שמנועים אלה יהיו בשירות אזורי וצבאי בשלושים השנים הקרובות (בנוגע לפירוט השקעת החברה ביכולת שיפוץ במנוע PT6 ראה סעיף 4.16.4 להלן).

**המידע לעיל הינו מידע צופה פני עתיד, כהגדרתו בחוק ניירות ערך, המתבסס על הערכת החברה על בסיס תחזיות שנערכו וניסיון החברה. עם זאת, אין כל וודאות כי הערכה זו אכן תתממש וזאת בשל גורמי חיצוניים אשר אינם בשליטת החברה, כגון המשבר הפיננסי העולמי באופן העלול לגרור אי גידול בשוק שיפוץ המנועים.**

#### **4.3 מגבלות, חקיקה, תקינה ואילוצים מיוחדים החלים על תחום הפעילות**

עיסוק בתחום המנועים מחייב הליך של הסמכה מקצועית למפעל מב"ש. תהליך הרישוי נערך על ידי הלקוחות על מנת לאשר כי הספק מסוגל לייצר, לשפץ ולתקן עבורם חלקים ברמת האיכות הנדרשת על ידם. לקוחות אלה מזמינים תיעוד ו/או שירותים רק מספקים שקבלו הסמכה מקצועית. לחברה הסמכה מקצועית לשיפוץ מנועי F-100 של חברת PW, מנועי T-700 של חברת GE ומנועי Allison A250 של חברת Rolls Royce על ידי חיל האוויר הישראלי, התע"א האווירית, מנהל התעופה הפדראלי ה-FAA ומנהל התעופה האירופי ה-JAA.

מפעל מב"ש עומד בתקן ISO-9000 וכן בתקן AS-9100 (דרגת האיכות התעופתית המקבילה ל-ISO-9000).

מב"ש מבצעת באופן שוטף הדרכות ולימוד צוות העובדים בארץ ובחו"ל בכל הדרגים במהלך העבודה ובאופן נפרד בדרך של הדרכות על ידי מומחים מחו"ל.

ייצוא מוצרים ומערכות צבאיות, כפוף לקבלת אישור ורישיונות ייצוא מאת משרד הביטחון הישראלי ומגורמים נוספים. מב"ש פועלת על פי רישיונות ייצוא שהיא מקבלת מעת לעת מהגורמים המוסמכים לכך. רמת הסיווג הביטחוני של רוב המוצרים בתחום אינה גבוהה.

#### **4.4 שינויים בתחום הפעילות ובתחום הרווחיות**

במהלך שנת 2009 חלה ירידה במכירות בתחום המנועים לעומת שנת 2008 בשיעור של כ-7.4% (ראו באור 34 במאזן בדיווח לפי מגזרי פעילות).

הירידה נבעה מקיטון במכירות מב"ש למשרד הביטחון ולחברות ממשלתיות הקשורות למשרד הביטחון (עקב סיום פרויקטים) וכן בעקבות ירידה במכירות ללקוחות זרים,

למשבר העולמי הנוכחי אין השפעה מהותית על צפי המכירות של תחום המנועים לשנת 2010.

**המידע לעיל הינו מידע צופה פני עתיד, כהגדרתו בחוק ניירות ערך, המתבסס על הערכת החברה על בסיס תחזיות שנערכו וניסיון החברה. עם זאת, אין כל וודאות כי הערכה זו אכן תתממש וזאת בשל גורמים חיצוניים אשר אינם בשליטת החברה, כגון המשבר הפיננסי העולמי באופן העלול לגרור אי גידול בשוק שיפוץ המנועים.**

#### **4.5 גורמי ההצלחה הקריטיים בתחום הפעילות והשינויים החלים בהם**

גורמי ההצלחה הקריטיים הם:

4.5.1 עמידה בתקני איכות גבוהים בעבודה הנקבעים על ידי חברות התעופה, חילות האוויר ויצרניות המטוסים והמנועים.

4.5.2 עמידה בלוחות זמנים קשיחים לאספקה ללקוח.

4.5.3 תחרותיות גבוהה במחיר השירותים, מול מתחרי החברה.

#### **4.6 שינויים במערך הספקים וחומרי הגלם לתחום הפעילות**

הלקוח המהותי של מב"ש בתחום המנועים הוא משהב"ט. משהב"ט מספק למב"ש על חשבוננו את מרבית החלקים הנדרשים לצורך שיפוץ המנועים. לגבי שיפוץ חלקי מנועים של לקוחות אחרים, קיימת תלות מוחלטת של מב"ש ביצרני המנועים לקבלת אספקת חלקי החילוף למנוע.

#### **4.7 חסמי הכניסה והיציאה העיקריים של תחום הפעילות ושינויים החלים בהם**

4.7.1 חסמי כניסה לתחום המנועים האזרחיים

4.7.1.1 חסמי הכניסה לתחום המנועים הם בעיקר חסמי כניסה אזרחיים כגון: הסמכות של מנהלי התעופה (המקומי או FAA, AFSA) ועלויות גבוהות בהקמת קווי שיפוץ.

4.7.1.2 שיפוץ והרכבת חלקים של מנועים כפופים לדרישות רגולציה קפדנית בכל העולם. שני הגורמים המובילים ברגולציה הם: רשות התעופה האמריקנית ("FAA") ו- מנהל התעופה האירופי ("JAA"). שיפוץ חלק ממנוע מטוס סילון או מנוע שלם יעשה אך ורק אצל גורם המוסמך לבצע זאת כאמור לעיל. מרבית החברות במדינות שמחוץ לארה"ב או אירופה (ובניהן מב"ש) מקבלות את תעודות ההסמכה (מה-FAA ומה-JAA), כהסמכות ברות תוקף לעבודה במדינותיהן הן לביצוע השיפוץ במדינות אלו. מספר החברות בעולם המוסמכות לשיפוץ מנועים וחלקי מנוע - קטן. חסם זה מהווה בעיקרו חסם של אבטחת איכות. אולם, בשל הקושי הרב בשמירה על רמה גבוהה של איכות בתעופה, הופך חסם זה להיות בעיקר חסם כלכלי. מב"ש הינה בעלת תעודות הסמכה תקפות לשיפוץ מנועים מה-FAA ומה-JAA.

#### 4.7.2 חסמי כניסה לתחום המנועים הצבאיים

רוב מוצרי החברה משמשים מטוסי קרב ומסוקים של חילות אוויר זרים. באופן טבעי, כתוצאה ממצב פוליטי בין מדינות, יש חברות ו/או חילות אוויר זרים המנועים מלעבוד עם מדינות מסוימות. כתוצאה מכך, התחרות בענף קטנה ולא תמיד המציע הזול ביותר נבחר בסופו של דבר לבצע את העבודה. קשרים פוליטיים ובינלאומיים משפיעים אף הם על מסירת העבודה לגורמים במדינה זו או אחרת.

#### 4.8 תחליפים למוצרי תחום הפעילות ושינויים שחלים בהם

מנועי סילון מתאפיינים ביחס דחף/משקל גבוה מאד ולכן הם נבחרים על פי שיטת הנעה המועדפת על יצרני המטוסים. להערכת החברה, לא צפוי בעתיד הקרוב תחליף לטכנולוגיה אשר יחליף את ההנעה הסילונית מחד, ומאידך לא נראה באופק פתרון תעופתי אחר אשר יחליף את מטוסי הנוסעים הקיימים היום. משילוב של תחום ההנעה ותחום הטיסה ולאור הערכות עולמיות הקיימות לרבות הערכות של לקוחות מב"ש, מעריכה החברה כי שוק זה צפוי להמשיך ולגדול בקצב איטי

אך קבוע במהלך העשור הקרוב. אולם, בהסתייגות לגבי השנים 2009-2010, אשר בהן, בשל המשבר הכלכלי העולמי, מעריכה הנהלת החברה כי תהיה ירידה בשוק. במועד דוח זה, התחליף היחידי הקיים למנועי סילון הוא מנוע בוכנה. מאחר ומנועי הסילון השתפרו במהלך ה-50 השנים האחרונות, נדחקו מנועי הבוכנה לשימוש במטוסים קלים בלבד. במטוסי נוסעים בינוניים או גדולים לא מורכבים מנועי בוכנה כמו כן מטוסי קרב או מסוקים אינם ממונעים על ידי מנועי בוכנה ולכן להערכת החברה לא צפויים בעתיד הנראה לעין תחליפים משמעותיים למוצרים בתחום פעילות המנועים.

#### **4.9 מבנה התחרות בתחום הפעילות ושינויים החלים בו**

ראו להלן סעיף 4.14.

#### **4.10 מוצרים ושירותים**

4.10.1 השירותים העיקריים שמספקת מב"ש ללקוחותיה בתחום המנועים הינם שיפוץ, הרכבה, הנדסה ופיתוח של חלקים ומנועי סילון. לפירוט המנועים אותם משפצת ומרכיבה מב"ש, ראו סעיף 4.2 להלן.

#### **4.10.2 פילוח הכנסות ורווחיות מוצרים ושירותים**

המוצר העיקרי של תחום המנועים הינו שיפוץ והרכבה של חלקים ומנועי סילון. לפירוט ראו באור 34 במאזן בדיווח לפי מגזרי פעילות.

#### **4.11 לקוחות**

4.11.1 בין לקוחותיה של מב"ש בתחום המנועים נכללים משהב"ט, חילות אוויר, משטרות של מדינות שונות ומפעילים שונים של מסוקים.

4.11.2 הלקוח העיקרי של החברה בארץ בתחום המנועים הינו משהב"ט באמצעות רכישות ישירות וכן, חברות ממשלתיות כגון תע"א ורפא"ל. מחוץ לישראל לקוחות החברה הם חילות אוויר זרים וגופי משטרה ומפעילים כלי טייס פרטיים של כלי טייס אזרחיים בעיקר מסוקים.

4.11.3 הלקוח המהותי בתחום המנועים הוא משהב"ט. היקף המכירות של מב"ש למשהב"ט עמד בשנת 2009 על 8,130 אלפי דולר המהווה כ-18% מסך הכנסות החברה במאוחד בשנת 2009. לקוח זה הינו הלקוח היחיד בתחום המנועים שמחזור המכירות של החברה הנובע מרכישותיו עולה על 10%. למב"ש הסכם מסגרת עם משהב"ט בנוגע לתחזוקה ושיפוץ של מנועים, במתכונת המקובלת להתקשרויות משהב"ט עם ספקים אחרים (ללא הבטחת סכומי רכישה מינימאליים). ההסכם מעגן את תכולת העבודה והתמורה בשעות עבודה (בדרך כלל שעתונים קבועים) ואף מסדיר כיסוי לשרות שדה ועבודה בבסיסי ח"א. עבודות שאינן מוגדרות בשעתונים מאושרות במשא ומתן נפרד בין מב"ש, ח"א ומשהב"ט בהתאם למקרה ולמהות העבודה החריגה. ההסכם מתעדכן אחת לכמה שנים. מחיר השעה נקבע אחת לתקופה בשיטת Cost + באמצעות סקר שעורך משהב"ט בחברה. בנוסף מזמין משהב"ט ממב"ש חלקי חילוף, מנועים ועבודת פיתוח בהזמנות ספציפיות.

#### **4.12 שיווק והפצה בתחום המנועים**

פעולות השיווק של מב"ש מול חיל האוויר מתבצעות באמצעות גורם פנימי במב"ש, מנהל שיווק יוצא ח"א, הפועל בתיאום עם האגף אשר מבצע את העבודה. פעולות השיווק בחו"ל מבוצעות לרוב על ידי גורמים חיצוניים עימם מתקשרת מב"ש ואשר משמשים כנציגים או סוכנים מקומיים של מב"ש הפועלים במדינות השונות. כמו כן, מב"ש משתתפת במכרזים בינלאומיים או במו"מ – על פי השיטה הנהוגה על ידי הלקוחות.

#### **4.13 תחזית הזמנות בתחום המנועים**

##### 4.13.1 הזמנות צפויות

סך ההזמנות הצפויות בתחום המנועים מורכב מהזמנות ספציפיות ומתחזית אספקות על סמך ההסכמים הרב שנתיים הקיימים, אשר לגביהן לא נקבע לוח זמנים מפורט לאספקה. ניסיון השנים האחרונות וההכרות הקיימת למב"ש עם צרכי הלקוחות מאפשרים למב"ש לבנות תחזית הזמנות, למרות שטרם הוצאו למב"ש הזמנות ספציפיות. הלקוח רשאי לבטל גם הזמנת עבודה ספציפית, אולם בדרך כלל עליו לפצות את מב"ש אם זו כבר החלה בייצור.

סה"כ	2011 ואילך	סה"כ 2010	2010				תחום מנועים
			רבעון 4	רבעון 3	רבעון 2	רבעון 1	
19.0	5.1	13.9	3.6	3.4	3.5	3.4	במיליוני \$

המידע לעיל בדבר תחזית ההזמנות בתחום המנועים הינו מידע צופה פני עתיד, כהגדרתו בחוק ניירות ערך, המתבסס על הערכות החברה על בסיס הסכמים רב שנתיים להם היא צד ועל תחזיות שנערכו על בסיס ניסיון וצורכי הלקוחות הידועים לחברה. עם זאת, אין כל וודאות כי החברה תצליח לממש את יעדיה שלעיל ויתכן והיקף ההזמנות בפועל שיקבל התאגיד מלקוחותיו במהלך שנת 2010 ואילך, יהיה קטן יותר באופן מהותי וזאת בשל גורמים חיצוניים אשר אינם בשליטת החברה כגון נפילות פתאומיות בשוק דוגמת אירועי ספטמבר 2001 או דוגמת המשבר העולמי הנוכחי.

#### 4.13.2 שוק היעד

בארץ הלקוח העיקרי של החברה הינו משרד הביטחון באמצעות רכישות ישירות. לחברה לקוחות נוספים: חברות ממשלתיות כגון תעשייה צבאית, רפא"ל והמשטרה. מחוץ לישראל לקוחות החברה הם חילות אוויר זרים וגופי משטרה, וכן מפעילי כלי טייס אזרחיים פרטיים בעיקר מסוקים.

#### 4.14 תחרות

מב"ש פועלת בשוק תחרותי בתחום שיפוץ המנועים.

##### 4.14.1 תחרות בישראל

בתחום שיפוץ המנועים של חיל האוויר הישראלי מתחרה העיקריים של מב"ש הינם מפעל לשיפוץ מנועים של התע"א (מש"מ), גופי השיפוץ העצמאיים של חיל האוויר הישראלי וחברות זרות. עם הקטנת תקציב הביטחון והקטנת נפח העבודה הכולל של חיל האוויר הישראלי מחריפה את התחרות, בעיקר מול גופי השיפוץ הפנימיים של חיל האוויר. נתח השוק של החברה בארץ אינו ידוע לחברה.



#### 4.14.2 תחרות בעולם

בעולם פועלות חברות רבות העוסקות בתחומים דומים, ביניהם יצרני המנועים. המחירים בעולם נקבעים במשאים ומתנים עסקיים ואינם כפופים לרגולציה כאשר מב"ש מתחרה במחירים אלו. בשנים האחרונות הצטרפו לתחרות גם יצרני המנועים עצמם המגבירים לאחרונה את פעילותם בתחום שיפוץ המנועים. החברה אינה יכולה להעריך כיום אם וכיצד תשפיע פעילות כזו על תוצאותיה העסקיות של מב"ש בעתיד. חלקה של מב"ש בשוק שיפוץ המנועים העולמי הינו זניח.

#### 4.15 עונתיות

בענף התעופה לא קיימת עונתיות ברמה שנתית. יחד עם זאת, ניתן לראות לאורך שלושים (30) השנים האחרונות, כי תחום ייצור ותחזוקה של מטוסים, מאופיין במחזוריות של מספר שנים (5 עד 7 שנים). בשנים אלו היו תנודות של עד כ-30% בין שיא לשפל בהזמנות למוצרים, בעיקר למוצרים חדשים. בנוסף לעונתיות, קיימת השפעה לגידול ולצמצום בהזמנות מטוסים צבאיים על גודל השוק. מאחר והתחרות על זמינות משאבי הייצור משותפת למנועים צבאיים ואזרחיים כאחד, ניתן להניח שמחזוריות זו תמשך גם בעתיד.

#### 4.16 כושר ייצור

4.16.1 כושר הייצור של מב"ש בשיפוץ מנועים או חלקי מנועים הינו ספציפי לכל סוג מנוע או החלק המשופץ וזאת מכיוון שלכל מנוע סט כלים ייחודי משלו, ספרות ייחודית, מתקני ניסוי ייחודיים, טכנולוגיות שיקום חלקים ספציפיים וכדומה. התאמת כושר הייצור למנוע חדש כרוכה השקעות גדולות בסך של כ-10 מיליון דולר לסוג אחד בלבד של מנוע.

4.16.2 בתחום המנועים לחברה יש עודף בכושר ייצור.

4.16.3 לחברה יכולת הגדלת כושר הייצור במפעל מב"ש בהיבט של שטח הייצור והידע הנדרש. מגבלות על הגדלת כושר הייצור של מב"ש הינן ההשקעות הנדרשות כאמור לעיל.

#### 4.16.4 השקעה ביכולת שיפוץ למנוע PT6

בהמשך למתואר בסעיף 4.2.6 החליטה החברה להשקיע כ-2.5 מיליון דולר בצידוד במהלך השנים 2008-2010 אשר מאפשר לה להציע ללקוחותיה וללקוחות חדשים שירותי שיפוץ למנוע זה. מאחר ולחברה עודף כושר יצוא היא אינה זקוקה לגייס כוח אדם נוסף לביצוע פעילות זו והיא הדריכה עובדים קיימים אשר עברו במהלך שנת 2009 למחלקה המתאימה.

#### 4.17 רכוש קבוע ומתקנים

4.17.1 לתיאור המקרקעין של מפעל מב"ש ראו סעיף 6.10 להלן.

4.17.2 הרכוש הקבוע והמתקנים העיקריים המשמשים את מב"ש בתחום זה:

מב"ש משתמשת בצידוד ובמכונות שחלקו חדש יחסית וחלקו נמצא בשימוש תקופה ארוכה. לאור רמת תחזוקה גבוהה במפעל ולאור משך חייהם הארוך של דגמי המנועים שעבורם מותאם הצידוד, לא צפוי שיהיה צורך בהחלפת הצידוד בשנים הקרובות.

4.17.3 בנוסף לצידוד הקיים מעמיד חיל האוויר הישראלי לרשות מב"ש כלים שונים הדרושים לצורך טיפול במנועי המטוסים של חיל האוויר, צידוד זה (למעט הוצאות השבחתו אשר רשומות כחלק מצידוד מב"ש) אינו חלק מנכסי מב"ש.

4.17.4 מב"ש מחזיקה אף תא הרצה למנועי F-100 של חיל האוויר הישראלי, כאשר החברה יכולה להשתמש בו להרצת מנועים המיועדים לחיל האוויר ללא תשלום. יחד עם זאת, שימוש במתקן שלא לצרכי ח"א כרוך בתשלום נפרד. מב"ש קיבלה מחיל האוויר הישראלי כלים לצורך תיקון ושיפוץ מכלולי המנוע F-100-229 במסגרת ההסכם שנחתם ב-1997 לתקופה של עד 2007 בין מב"ש לבין PW וזאת תמורת דמי שימוש. לאחרונה הוארך הסכם זה עד לשנת 2018.

4.17.5 בימים אלה נבדקת תכנית השקעות חדשה ע"י מרכז ההשקעות לשנים 2009-2013 בסך 19.9 מיליון דולר שמתוכם מיועדים לתחום המנועים כ-7.5 מיליון

דולר. יצוין כי נכון למועד הדו"ח מצויה הבקשה בהליכי בדיקה ואין כל ודאות  
באשר לאישורה.

#### **4.18 מחקר ופיתוח**

בתחום המנועים קיימת פעילות של עבודות פיתוח והנדסה, במהלך הפעילות הרגילה של  
מב"ש, בהתאם להזמנות ספציפיות המתקבלות על ידה ובמימון מלא של לקוחות. ההיקף  
היחסי של פעילות זו במסגרת פעילותה של מב"ש הינו לא מהותי.

#### **4.19 הון אנושי**

לפירוט ראו פרק 6.2 להלן.

#### **4.20 חומר גלם וספקים**

לפירוט ראו סעיף 6.5 להלן.

## פרק 5 – תחום ייצור החלקים למנועים

### 5.1 מידע כללי על תחום ייצור החלקים למנועים

בתחום פעילות ייצור חלקים למנועים פועלת החברה באמצעות מב"ש בייצור חלקים למנועי סילון לרבות ייצור יציקות מדויקות של חלקי מתכת למנועי סילון. הפעילות מתבצעת במפעל מב"ש בשני אגפים המייצרים חלקים בטכנולוגיות ייצור שונות. אגף הייצור ואגף היציקות ובמפעל החברה בסרביה. רוב החלקים המיוצרים נמכרים במסגרת התקשרויות OEM בין מב"ש לבין חברות המנועים הבינלאומיות ביניהן: Snecma, HS, MTU, GE, PW ו-ITP שאיתן נחתמו הסכמי מסגרת ראשוניים.

#### 5.1.1 מגבלות, חקיקה, תקינה ואילוצים מיוחדים החלים על תחום הפעילות

לשם מתן שירותי ייצור של חלקי מנועים עבור יצרני מנועי סילון ועבור לקוחות אחרים, על ספק השירותים להיות בעל הסמכה מקצועית שהתקבלה מאת הלקוחות עצמם על מנת לאשר כי הספק מסוגל ומתאים לייצר עבורם חלקים ברמת האיכות הנדרשת על ידם. לקוחות אלה מזמינים ציוד, חלקים ושירותים רק מספקים אשר להם הסמכה מקצועית. הסמכות דורשות יכולת טכנית מוכחת, השקעה בכלים ואמצעי ייצור מיוחדים, תיעוד טכני, תכנון עבודה וייצוא ניסיוני. למב"ש הסמכות תקפות מאת כל הלקוחות המהותיים בתחום זה. גם לאחר מתן ההסמכה על הספק להמשיך ולעמוד בדרישות האיכות ובלוחות הזמנים המוכתבים על ידי הלקוחות. אי עמידה בדרישות אלה או בביקורות תקופתיות עלולה להביא לאובדן ההסמכה. מאז 1992 ועד היום לא בוטלה הסמכה שניתנה למב"ש, אם כי מב"ש נדרשה, במספר מקרים, לתקן הליכים או נהלים מסוימים (ללא שנגרמה לה עלות מהותית עקב כך). כמו כן, ביצוע שלבים מסוימים בתהליכי הייצור, במפעל החברה הבת בסרביה, עשוי להיות כפוף לאישור הלקוחות במסגרת ההסמכה המקצועית. להערכת החברה, לא צפויה פגיעה מהותית בפעילותה בגין אי ביצוע הייצור במפעל בסרביה כאמור לעיל. מפעל מב"ש עומד בתקן ISO-9000 וכן בתקן AS-9100 (דרגת האיכות התעופתי המקבילה ל-ISO-9000).

5.1.2 התפתחויות בשווקים של תחום הפעילות או שינויים במאפייני הלקוחות שלו במהלך שנת 2009

ראו סעיף 3.2.2

5.1.3 גורמי ההצלחה הקריטיים בתחום הפעילות והשינויים החלים בהם

גורמי ההצלחה הקריטיים בתחום ייצור החלקים למנועים הינם:

א. עמידה בלוחות זמנים לאספקה מחמירים

ב. עמידה בתקני איכות גבוהים בעבודה

ג. תחרותיות גבוהה במחיר.

5.1.4 שינויים במערך הספקים וחומרי הגלם לתחום הפעילות

בשנת 2009 חלה התייצבות ועלייה במחירי חומרי הגלם המשמשים את החברה בייצור חלקי המנועים בעקבותיה עודכנו חלק ממחירי המכירה בהם מוכרת מב"ש את חלקי החילוף על פי הסכמים עם לקוחות שונים. בחלק אחר מן ההסכמים קיבלה מב"ש פיצוי בגין העלייה במחירי חמרי הגלם.

5.1.5 מחסומי הכניסה והיציאה העיקריים של תחום הפעילות ושינויים החלים בהם

בתחום ייצור החלקים למנועים, כתוצאה מדרישות רגולטוריות במדינות ייצור המנועים (ארה"ב ומדינות שונות באירופה) נדרשים יצרני המנועים לבצע בדיקות מחמירות אצל קבלני המשנה לפני מסירת העבודה ובמהלך ביצוע העבודה. על מנת לעמוד בדרישות אלה נדרשים היצרנים, קבלני המשנה להשקעה ניכרת באיכות, הנדסה, טכנולוגיות רבות ובקרה ואבטחת איכות. הוצאות אלה מהוות חסם כניסה מהותי לתחום ייצור חלקי מנועים לענף התעופה. כל זאת כיוון שהכשרת כוח אדם מנוסה אשר יוכל להתמודד בהצלחה עם דרישות אלה אורכת זמן רב. כמו כן, תחום ייצור חלקי המנועים מאופיין במספר רב של טכנולוגיות אשר עלות רכישת המכונות והכשרת כוח האדם, הן גבוהות.

### 5.1.6 תחליפים למוצרי תחום הפעילות ושינויים שחלים בהם

ייצור חלקי חילוף למנוע סילון מחויב ברישיון של OEM מאת ה-FAA וה-FAA. רישיון זה ניתן ליצרן המנועים וכמו כן למרכיבי המנוע. יצרן המסוגל לייצר חלק תחליפי שלא קיבל את אישור ה-OEM מאת ה-FAA או ה-JAA, אינו רשאי למכור בשוק החופשי את מוצריו גם אם הם זהים באופן מוחלט לייצור המקורי המאושר וגם אם מחירו מוזל באופן משמעותי ממחיר היצרן המקורי. יובהר כי קניה והתקנה של חלק תחליפי ללא אישורים מתאימים מהווה עבירה פלילית.

## 5.2 מוצרים ושירותים

החברה, באמצעות מב"ש ו-LPO עוסקת בתחום פעילות ייצור החלקים למנועים בייצור חלקים במנועי הסילון באופן הבא:

### 5.2.1 תהליך הייצור

לאחר שנחתם הסכם ייצור מתחיל תהליך הייצור על בסיס מפרט אותו מספק הלקוח. יחידת ההנדסה של האגף מכינה, על סמך המפרט, תיק ייצור, הכולל בין השאר תכנון מפורט של כל שלבי הייצור, תכנון קו הייצור והכלים הנחוצים. יחידת תכנון ופיקוח ייצור (תפ"י) אחראית לניהול הלוגיסטיקה של תהליך הייצור המתבצע כדלקמן:

א. ייצור כלי עזר מסוימים והזמנת כלי עזר נוספים;

ב. רכישת חומרי גלם כאשר אלה אינם מסופקים על ידי הלקוח;

ג. ייצור המוצרים, בתהליכים המפורטים בפסקה ב' לעיל;

בקרת האיכות מתבצעת לאורך קו הייצור – הפריטים נבדקים תוך כדי ייצור ומוחזרים להמשך העיבוד. גודל סדרות הייצור משתנה על פי זהות הפריט המיוצר. בהזמנות לייצור פריטים חדשים קיימת תקופת ייצור ניסיונית עד לקבלת אישור הלקוח לרכישת המוצר. על מב"ש לבצע "סדרת הוכחה" כדי להראות כי הפריט החדש ותהליך הייצור שלו עומדים בדרישות ובמבחנים של הלקוח. אישור הלקוח כולל הסמכה לתהליך הייצור ולא רק למוצר הסופי ומב"ש אינה רשאית לשנות את תהליך הייצור בלא הסכמת הלקוח. הזמן הממוצע לקבלת הסמכה לייצור פריט חדש הינו תהליך המתמשך כשנה ממועד ההזמנה. למב"ש לא נגרמו עד היום הפסדים מהותיים כתוצאה מאי

קבלת הסמכה או אישור של הלקוח. ייצור החלקים עצמם מתבצע במפעל מב"ש ובמפעל בסרביה.

### 5.2.2 ייצור החלקים ביציקה – שיטת "השעווה הנעלמת"

השיטה מבוססת על הזרקת שעווה לתבנית הבנויה בצורת החלק הנדרש. את החלקים העשויים משעווה מרכיבים על אשכול המאגד בתוכו מקסימום אפשרי של חלקים. את אותו אשכול העשוי משעווה מצפים בשכבות קראמיות ובכך יוצרים תבנית קראמית. עם המסתה של השעווה והרחקתה מהתבנית, יוצקים לתוכה את הפלדה ממנה עשויים החלקים (בדרך כלל סגסוגות Super Alloys). השלב הסופי הוא הפרדת החלקים מהאשכול ניקוי, ליטוש וביקורת איכות קפדנית הכוללת X-RAY, FPI, סקירת עין ובדיקות מידות גיאומטריות. באגף מבצעים יציקות אוויר ויציקות וואקום. ביציקת וואקום משתמשים בתנור מיוחד המאפשר יציקות באיכות גבוהה במיוחד ליציקת להבי טורבינה.

### 5.2.3 תהליך הייצור באגף היציקה

לאחר קבלת הבקשה להצעת מחיר על ידי הלקוח, האגף מכין את ההצעה בהתאם, יחידת ההנדסה של האגף מכינה, על סמך המפרט, תיק ייצור, הכולל בין השאר תכנון מפורט של כל שלבי הייצור, לרבות תכנון קו הייצור והכלים הנחוצים.

יחידת ההנדסה של האגף מגדירה את תהליך הייצור ומפקחת על ביצוע כל שלבי התהליך מהזמנת התבניות, הכלים, החומרים, ועד ביצוע סדרת הוכחה והסמכת התהליך ע"י הלקוח.

5.2.4 יחידת תכנון ופיקוח ייצור (תפ"י) אחראית לניהול הלוגיסטיקה של תהליך הייצור.

## 5.2.5 להלן יובא פירוט החלקים המיוצרים בתחום הפעילות:

### 5.2.5.1 החלקים המסתובבים של המנוע:

- א. דסקאות טורבינה
- ב. דסקאות מדחס
- ג. טבעות מרווח
- ד. טבעות קירור
- ה. להבים

### 5.2.5.2 החלקים הנייחים של המנוע:

#### חלקים חמים:

- א. נחירים
- ב. מפלגים
- ג. תאי שריפה
- ד. צינור פליטה
- ה. לוכדי להבים
- ו. עוקות כניסה
- ז. בתי מדחס
- ח. בתי מיסב

### 5.2.5.3 חלקי מבנה

- א. בתי שסתומים
- ב. שסתומים

### 5.2.5.4 החלקים המסתובבים

- א. להבי טורבינה
- ב. החלקים הנייחים
- ג. נחירים
- ד. מפלגים
- ה. צינורות פליטה
- ו. חלק מהחלקים מעובדים באגף הייצור.



### 5.2.6 פילוח הכנסות ורווחיות מוצרים ושירותים

פילוח המוצרים הינו פילוח טכנולוגי בלבד. מב"ש אינה מנהלת פילוח חשבונאי ברמה זו. אולם ניתן לרכז את המוצרים והשירותים לשתי קבוצות פילוח עיקריות

<u>היקף הכנסות במיליוני דולרים</u> % ממחזור החברה		
עיבודי מתכת ושירותים טכנולוגיים	22,847	50.7%
חלקים יצוקים	11,106	24.6%

### 5.3 הלקוחות

5.3.1 מרבית לקוחותיה של מב"ש הם לקוחות קבועים שאיתם קיימים קשרים עסקיים ארוכי טווח המבוססים על הסכמי מסגרת רב שנתיים. בהסכמים אלה מוגדרים בדרך כלל המחירים (למוצר או לשעת עבודה), תקופת ההסכם והתנאים הכלליים האחרים (אחריות, פיצויים מוסכמים וכו'). ההסכמים אינם כוללים התחייבות לכמות מינימאלית של הזמנות אלא מצויה בהם הערכה לא מחייבת של הצרכים של הלקוח בתקופת ההסכם. במסגרת הסכמים עתידה מב"ש לקבל הזמנות עבודה ספציפיות לשירותים או למוצרים. עם קבלת הזמנה מצד לקוח, במסגרת הסכם ארוך טווח, מתמחרת אותה מב"ש יחד עם הלקוח, באופן שלכל מוצר או עבודה נקבע מחיר ידוע לפני תחילת ביצועה.

5.3.2 מדיניות החברה הינה להעדיף התקשרויות ארוכות טווח על פני עבודות מזדמנות, אף במידה ושיעור הרווח הגולמי בעבודות אלה גבוה יותר, זאת מאחר והסכם ארוך טווח מאפשר למב"ש לכלכל את צעדיה ביתר יעילות.

5.3.3 הלקוחות העיקריים בתחום פעילות ייצור החלקים למנועים הינם:

- א. Hamilton Sundstrand
- ב. MTU Aero Engines
- ג. Pratt & Whitney
- ד. General Electric Aircraft Engines
- ה. טכנולוגית להבים בע"מ.

5.3.4 הלקוחות בתחום פעילות הייצור הם לקוחות קבועים – בעיקר יצרני מנוע סילון שאיתם קיימים קשרים ארוכי טווח המבוססים על הסכמי מסגרת רב שנתיים. בתחום פעילות הייצור קיימת תלות בלקוחות שלעיל.

5.3.5 היקף המכירות של מב"ש ללקוחות העיקריים בשנת 2009 הינה כדלקמן:

שם הלקוח	היקף מכירות באלפי דולר	היקף מכירות באחוזים
לקוח א'	10,322	23%
לקוח ב'	8,130	18%
לקוח ג'	7,532	17%

חלק מהיקף המכירות ללקוחות אחרים נגזר מ-LTAs שנחתמו עם לקוח ג'. במסגרת הסכמים אלה נדרשת מב"ש לשלוח את החלקים המיוצרים על ידה ללקוחות אחרים לעיבוד. ללקוחות אלה אין השפעה על הכמויות ו/או מחיר היחידה. אלה נקבעים במשא ומתן עם לקוח ג'. בהתאם לכך אם החלקים היו נמכרים ישירות ללקוח ג' אזי התפלגות המכירות הייתה כדלקמן:

שם הלקוח	היקף מכירות באלפי דולר	היקף מכירות באחוזים
לקוח א'	10,322	23%
לקוח ב'	8,130	18%
לקוח ג'	10,338	23%

ב

## 5.4 שיווק והפצה

5.4.1 הליך השיווק בתחום זה מתבצע באמצעות גורמים פנימיים בחברה.

5.4.2 הליך ההתקשרות עם מב"ש מתחיל בפנייה של הלקוחות למב"ש לקבלת הצעת מחיר לעבודות מסוימות כחלק מפניות נוספות המופנות אף למתחרים. הפניה כוללת את הערכת הצרכים של הלקוח ולוח זמנים משוער לאספקה של המוצר או השירות. מב"ש מגישה הצעה מטעמה, ובאם הלקוח מעוניין נכרת עמו LTA.

בנוסף להיענות לפניות לקוחות, מב"ש יוזמת בעצמה פניות ללקוחות לשם ייצור חלקי מנועים עבור לקוחות אלו.

## 5.5 הזמנות צפויות

סך ההזמנות הצפויות בתחום הייצור מורכב מהזמנות ספציפיות ומתחזית המתבססת על ה-LTA'S, אשר לגביהן לא נקבע לוח זמנים מפורט לאספקה וההזמנות הספציפיות על פיהן יגיעו במהלך התקופה. ניסיון השנים האחרונות וההכרות עם צרכי הלקוחות מאפשרים למב"ש לבנות תחזית אספקות, למרות שטרם הוצאו למב"ש הזמנות ספציפיות. הלקוח רשאי לבטל גם הזמנת עבודה ספציפית, וייתכן שלקוחות מהמגזר האזרחי יעשו כן נוכח המשבר הפיננסי העולמי, אולם בדרך כלל עליו לפצות את מב"ש אם זו כבר החלה בייצור. לעניין המשבר ראה פירוט בסעיף 3.2.2.

סה"כ	2011 ואילך	סה"כ 2010	2010				תחום ייצור החלקים
			רבעון 4	רבעון 3	רבעון 2	רבעון 1	
							במיליוני \$
118.0	77.9	40.1	10.2	10.1	9.5	10.3	

**המידע לעיל בדבר תחזית ההזמנות הינו מידע צופה פני עתיד, כהגדרתו בחוק ניירות ערך, המתבסס על הערכות החברה, על בסיס הסכמים רב שנתיים להם היא או מב"ש צד ועל תחזיות שנערכו על בסיס ניסיון וצרכי הלקוחות הידועים לחברה. עם זאת, אין כל וודאות כי החברה תצליח לממש את יעדיה שלעיל ויתכן והיקף ההזמנות בפועל שיקבל התאגיד מלקוחותיו במהלך שנת 2009 ואילך, יהיה קטן יותר באופן מהותי וזאת בשל גורמים חיצוניים אשר אינם בשליטת החברה. כגון אירוע דוגמת הפיגוע בבנייני התאומים בניו יורק בחודש ספטמבר 2001 והמשבר הכלכלי העולמי הנוכחי.**

## 5.6 תחרות

5.6.1 עיקר הפעילות בתחום הייצור של מב"ש איננה מיועדת למנועים חדשים אלא לשוק חלקי החילוף למנועים קיימים. בתחום ייצור חלקי מנועים לא קיים שוק

מקומי לחלקים אלה והתחרות הינה עם חברות זרות ועם יצרני המנועים עצמם. חלקה של מב"ש בשוק העולמי זניח היות ובעולם פועלות חברות רבות העוסקות בתחומים דומים.

5.6.2 המחירים בעולם נקבעים בתחרות חופשית ומב"ש מתחרה במחירים הקיימים בעולם. בשנים האחרונות מב"ש עמדה בתחרות במחירים ובאיכות לעומת מדינות מתועשות אחרות כגון אירופה, ארה"ב וחלק ממדינות מזרח אסיה. מב"ש חשופה למתחרים זולים יותר ממדינות מזרח אירופה ומזרח אסיה. להערכת החברה יתרונה האיכותי של מב"ש על מתחרות אלה יסייע לה לשמור על מעמדה בשוק, אם כי מבנה התחרות המושפע מהמחירים המוצעים, עלול להקשות על מב"ש להרחיב את פעילותה לתחומים חדשים, בהם יש משקל רב יותר בסכימת העלויות לשכר העבודה. התחרות עלולה אף לאלץ את מב"ש לקבל עבודות במחירים נמוכים יותר מהמחירים בהם היא מבצעת עבודות כיום.

## **עונתיות 5.7**

ראו סעיף 4.15 לעיל.

## **כושר ייצור 5.8**

בתחום הייצור קיימים מספר תהליכים המהווים צוואר בקבוק ועלולים לעכב במידת מה צמיחה אפשרית. החברה פועלת לצמצום מגבלה זו, בין אם בהשקעות בציוד או בשיפורים טכנולוגיים. החברה מנצלת חלק ניכר מכושר הייצור הפוטנציאלי.

## **רכוש קבוע ומתקנים 5.9**

5.9.1 לתיאור המקרקעין של מפעל מב"ש ראו סעיף 6.10 להלן.

5.9.2 הרכוש הקבוע והמתקנים העיקריים המשמשים את מב"ש ואת LPO בסרביה בתחום ייצור החלקים למנועים הינם תנורי חימום מוקדם, תנור יצירת וואקום, תנור יציקת אוויר, רובוטים ומכונות בדיקת X-RAY.

5.9.3 בימים אלה נבחנת ע"י מרכז ההשקעות תכנית השקעות חדשה שהוגשה ע"י

החברה לשנים 2009-2013 בהיקף כולל של כ-19.9 מיליון דולר, מתוכם כ-12.4 מיליון דולר מיועדים להשקעות בתחום ייצור החלקים למנועים. יצוין כי נכון למועד הדו"ח מצויה הבקשה בהליכי בדיקה ואין כל ודאות באשר לאישורה.

#### **5.10 מחקר ופיתוח**

#### **5.11 הון אנושי**

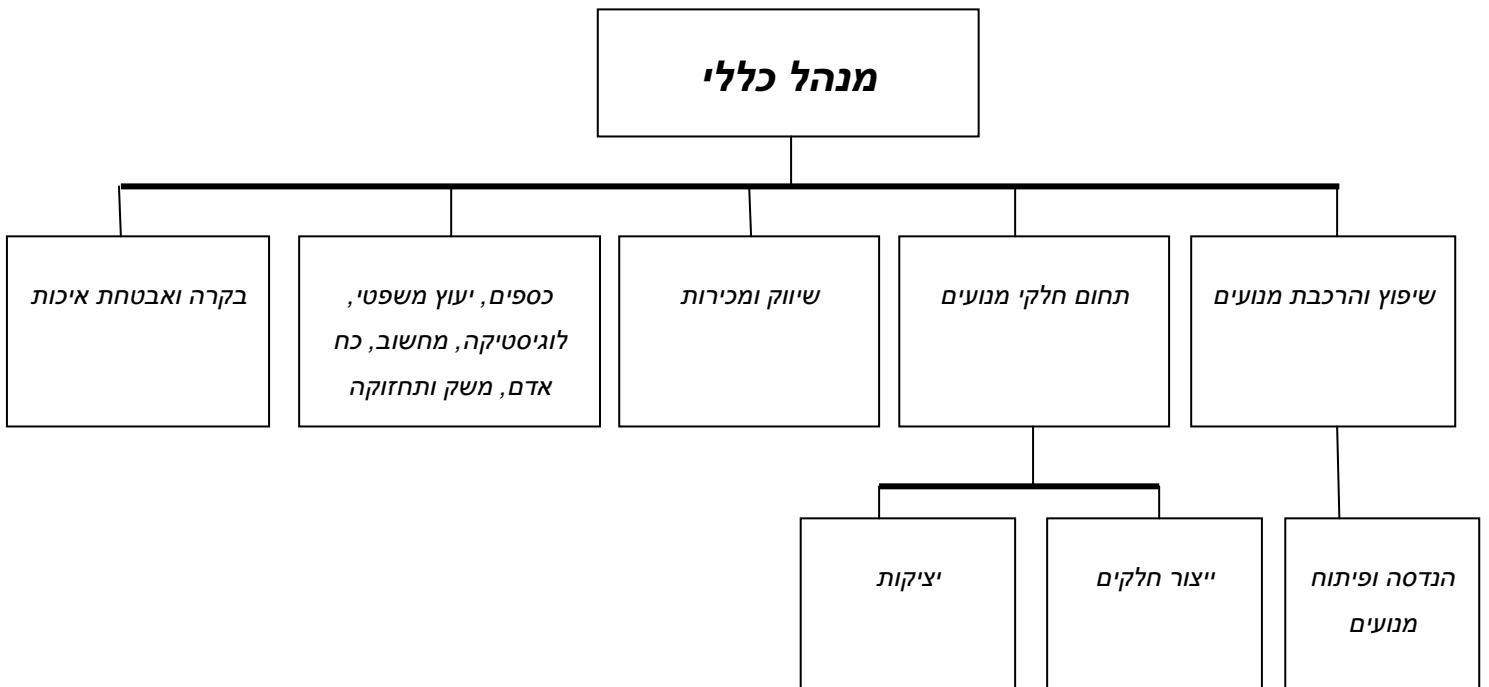
לפירוט ראו סעיף 6.2 להלן

#### **5.1.2 חומר גלם ספקים**

לפירוט ראו סעיף 6.5 להלן

## פרק 6 – מידע נוסף ברמת התאגיד

### 6.1 להלן יובא תרשים המתאר את המבנה הארגוני של מב"ש



6.2 להלן התפלגות מצבת כוח האדם של מב"ש הון אנושי של החברה בשני תחומי הפעילות.

תחום המנועים ותחום הייצור בשנים 2008 ו-2009:

2008	עובדי ייצור	בקרה ואבטחת איכות	מהנדסים	טכנאים	מנהלה	מנהלים	עובדי כח אדם	סה"כ
תחום ייצור חלקים	206	27	24	22	10	13	2	304
מנועים	50	9	26	8	5	2		100
אחזקה	13		4	2	1	1	0	21
אבטחת איכות		7	6	4	0	1		18
כספים, לוגיסטיקה מנהלה					61			61
סה"כ	269	43	60	36	77	17	2	504

2009	עובדי ייצור	בקרה ואבטחת איכות	מהנדסים	טכנאים	מנהלה	מנהלים	עובדי כח אדם	סה"כ
תחום ייצור חלקים	155	28	24	18	10	13	3	251
מנועים	47	7	26	7	4	2		93
אחזקה	13		4	2	1	1	0	21
אבטחת איכות		5	7	6	0	1		19
כספים, לוגיסטיקה מנהלה					54			54
סה"כ	215	40	61	33	69	17	3	438

כ-36% מהעובדים הם עובדים ותיקים (מעל 18 שנה) אשר תנאי העסקתם מוסדרים בהתאם להסכם הקיבוצי המפורט בסעיף 6.4 להלן. כמו כן מועסקים במב"ש 20 עובדים בעלי וותק מעל 24 שנים אשר יחסי העבודה עימם מוסדרים באמצעות חוזים אישיים. במב"ש קיים ועד עובדים אשר מייצג את העובדים החוסים תחת ההסכם הקיבוצי. מב"ש מבצעת הפרשות בספרים בשל מלוא התחייבויותיה בגין סיום יחסי עובד מעביד אשר אינן מכוסות על ידי ההסדרים המפורטים בסעיפים בביאור 18 בדוחות הכספיים או על ידי הפקדות לתוכנית פנסיה מקיפה, תשלומי

השלמה לקופות גמל לפיצויים ופוליסות ביטוח מנהלים. להערכת ההנהלה ההפקדות וההפרשות האמורות מכסות במלואן את חובות מב"ש לעובדיה בגין סיום יחסי עובד - מעביד. במהלך החודשים ינואר-פברואר 2010 פוטרו במב"ש כ-20 עובדים (מתוכם 3 מהנדסים/אקדמאיים). נכון ליום 31.12.09 מועסקים במפעל החברה בסרביה 34 עובדים נוספים.

להלן פרטים אודות ההסכמים הקיבוציים שבין מב"ש לעובדיה הותיקים:

6.2.1 ביום 05.07.73 נחתם הסכם קיבוצי מיוחד בין מב"ש לבין ההסתדרות הכללית של העובדים בארץ ישראל בתוקף מיום 1.04.72 ואילך. הסכם זה הוארך ותוקן פעמיים (ב-20.08.74 וב-07.11.76).

6.2.2 הן ההסכם הראשי והן התיקונים להסכם נרשמו כהסכם קיבוצי. ההסכם הינו הסכם מקיף הכולל בתוכו, בין היתר, הוראות בדבר סדר קבלת עובדים, סדרי עבודה, שכר, תחבורה, ביגוד, מטבח, תנאים סוציאליים, חופשות, פיטורין והתפטרות, הפסקות עבודה, הדרכה והשתלמויות.

6.2.3 בשנים 1982-1984 נחתם "הסכם קיבוצי מיוחד", מקיף, המסדיר את זכויות העובדים. הסכם זה לא נרשם בפנקס ההסכמים הקיבוציים (ולכן לא נחשב כהסכם קיבוצי על פי החוק) אך הצדדים נהגו על פיו עד שנת 1992.

6.2.4 בסמוך לפני כניסת אורמת לניהול מב"ש בשנת 1992, נחתם עם העובדים הסכם קיבוצי מיוחד שלישי בין מב"ש ההסתדרות ומדינת ישראל לגבי פיטורי עובדים (לפירוט ראו "הוראות הסכם קיבוצי מיוחד לגבי פרישת עובדים" בהמשך).

6.2.5 בנוסף, בין מב"ש לבין ועד העובדים נוהל משא ומתן לחתימת הסכם קיבוצי מיוחד אחר. להלן פירוט ההוראות העיקריות בהסכם זה:  
א. תקופת ההסכם הבסיסי נקבעה מיום 01.04.94 עד ליום 30.04.96, והוא אמור להיות מוארך אוטומטית אלא אם כן מוסכם לשנותו.  
ב. על פי ההסכם על מב"ש להבטיח את שמירת זכויות העובדים במקרה של העברת הבעלות על מב"ש.



ג. ההסכם כולל, בין היתר, הוראות לגבי מעמד ועד העובדים, זכות קדימה לעובדים בקידום בעבודה, אורך המשמרות בעבודה, הפסקות, שעות נוספות, ניווד עובדים, תחבורה ובגדי עבודה, ארוחות, חופשות, הבראה, ביטוח פנסיה ותגמולים במבטחים, הגבלה לגבי פיטורי עובדים, קיום מנגנון בירור משותף, תקנון משמעת, הקצבות לפעולות תרבות, נפש וספורט, מתנות לעובדים.

ד. על פי הסדר זה ועד העובדים משמש כנציגות העובדים בפני ההנהלה בנושאים שונים (כגון הפרות משמעת). ועד העובדים מעורב גם בהליך פיטורים של עובד, אולם בהעדר הסכמה בינו לבין ההנהלה מועבר הנושא לבורר מוסכם. מאז שנת 1992 פועלת הנהלת מב"ש בשיתוף פעולה עם הועד.

ה. ההסכם לא נחתם על ידי ההסתדרות הכללית ולא נרשם כהסכם קיבוצי, אך הצדדים נוהגים על פיו מאז שנת 1994 כהסדר קיבוצי.

### **6.3 הוראות מזכר ההבנה לגבי עובדי החברה**

לאור העובדה שמב"ש הייתה חברה ממשלתית בבעלות מדינת ישראל עד לשנת 1992, ובמסגרת רכישת השליטה בחברה ע"י אורמת נחתם ביום 4.3.1992 מזכר ההבנה בין אורמת לבין מדינת ישראל הנוגע להתחייבויות בגין סיום יחסי עובד מעביד עם עובדי מב"ש דאז. בהסכם זה נקבע בין היתר, כי המדינה תלווה למב"ש:

6.3.1 הלוואה בסך השווה לגובה הסכומים שיש לשלם כתשלום פיצויי פיטורין על פי דין ופדיון ימי חופשה לעובדים אשר סיימו את העסקתם במב"ש עד ליום 28.02.94 ושנכון ל-31.10.92 לא היו מכוסים ע"י הפקדות בפועל בקרנות, בקופות ובפוליסות ביטוח מוכרות. ההלוואה הינה צמודת דולר ונושאת ריבית דולרית בשיעור של 5% לשנה לתקופה של 30 שנה.

6.3.2 הלוואה בסך השווה לסכומים החסרים לכיסוי התחייבויות מב"ש לפיצויי פיטורין, תשלום עבור הודעה מוקדמת והפרשות סוציאליות על פי דין לעובדי מב"ש שעבדו במב"ש ביום 31.10.92 והיו מועסקים על ידה גם ביום 28.02.94 (מועד מימוש האופציה).

התשלומים דלעיל הינם באחריות מב"ש, אם כי, כאמור, ניתנה לה הלוואה לתשלומים בתנאים המפורטים לעיל. לגבי יתרות הלוואה ראו באור 14 בדוחות הכספיים של המאזן.

6.3.3 בנוסף לכך, בהתאם למזכר ההבנה, המדינה אחראית לשלם, על חשבונה, בעצמה, או באמצעות מב"ש כל תביעה של עובד שהועסק ע"י החברה בתאריך מזכר ההבנה (04.03.92) או שהועסק על ידה קודם לכן, המתייחסת לתשלום החורג מהמפורט להלן: פיצויי פיטורין – שכר חודש אחד לכל שנת עבודה בה יועסק העובד כעובד במב"ש מיום רכישת מניות המדינה ע"י אורמת (28.02.94); הודעה מוקדמת – של 30 יום; חופשה שנתית ודמי מחלה – כקבוע בחוק חופשה שנתית ובחוק דמי מחלה ושאר ההפרשות הסוציאליות כקבוע בחוק או בכל דין החל על כלל העובדים במדינת ישראל, הסכום האמור נרשם בדו"חות הכספיים של מב"ש במסגרת קרן הון כמענק לחברה מטעם המדינה

#### **6.4 הוראות הסכם קיבוצי מיוחד לגבי פרישת עובדים**

6.4.1 ב-11 במאי 1992 נחתם הסכם קיבוצי מיוחד בין מב"ש לבין מועצת פועלי בית שמש וועד עובדי החברה וממשלת ישראל שיוצגה ע"י מנהל רשות החברות הממשלתיות והחשב הכללי במשרד האוצר.

6.4.2 ההסכם חל על מי שהיו העובדים הקבועים במב"ש ביום ההסכם – 375 עובדים והוא עוסק בתנאי פרישתם העדיפים של עובדים שיפוטרו עד 28.02.94, וכן בתנאי פרישתם העדיפים של עובדים אשר יפוטרו בהתאם לתנאי ההסכם עד ליום 31 ביולי 2022. כאמור, מכוח מזכר ההבנה ומכוח ההסכם, כל העלויות החריגות בגין תנאי פרישה עדיפים אלה מוטלות ישירות על מדינת ישראל.

6.4.3 בהתבסס על פי חוות דעת יועציה המשפטיים של החברה משנת 1997, כל אותם סכומים שמשולמים או ישולמו לעובדים אשר היו עובדי מב"ש ביום 04.03.92, שיפוטרו או שזכאים לפנסיה מוקדמת מכוח ההסכם הנ"ל מעבר לחבות על פי דין, בגין כל תקופת עבודתם בחברה עד יום 31.07.92 או עד מועד פיטוריהם, לפי המוקדם, ישולמו על ידי המדינה ועל חשבונה, וחובת התשלום אינה מוטלת על מב"ש.

6.4.4 התנאים המועדפים בהסכם הקיבוצי המיוחד אינם חלים לגבי התקופה שבה עבדו העובדים בחברה מיום 01.08.92 ואילך. ראו כאמור ביאור 13 בדוחות הכספיים.

6.4.5 במועד דוח שנתי זה החברה ומב"ש מקיימות את הוראות ההסכמים הקיבוציים השונים המתוארים לעיל.

## **6.5 חומרי גלם וספקים**

6.5.1 מרבית החלקים המסתובבים של המנוע מיוצרים מחישולים ממתכות Super Alloys על בסיס ניקל קובלט או טיטניום. חלק מהחלקים הנייחים של המנוע משולבים מחלקים יצוקים המיוצרים באגף היציקות ומועברים להמשך עיבוד באגף הייצור כגון נחירי מנוע, מפלגים, בתי פליטה וחלקם מיוצרים מחלקי פח מעורגלים ומרותכים ממתכות Super Alloys כגון תאי שריפה ולוכדי להבה.

6.5.2 חומרי הגלם שבהם משתמשת מב"ש באגף הייצור ובאגף היציקות הינם מתכות שונות, פלדה, אלומיניום, טיטניום וסגסוגות נוספות.

6.5.3 חלק מחומרי הגלם בהם משתמשת מב"ש (חישולים, יציקות) מסופקים על ידי הלקוח. חלק משמעותי נרכש על ידי מב"ש מן הלקוח או מספקים המאושרים על ידו או נקבעים על ידו ובמחיר המאושר על ידי הלקוח ומתומחר בהתאם למחיר המכירה ללקוח. שינוי במחיר חומרי הגלם יביא לשינוי במחיר המכירה במתאם גבוה או לפיצוי בגין עלויות מחיר חומרי הגלם בדיעבד. כך שהסיכון הנובע משינוי מחירי חומרי הגלם נמוך.

6.5.4 חלק ניכר אחר של חומרי הגלם נרכש על ידי מב"ש מספקים שונים במחירי שוק. במקרים אלה קיימת הגנה על העלות של מב"ש בצורה של התאמת מחיר המכירה ללקוחות על פי נוסחה מוסכמת מראש. גם במקרה זה הסיכון הנובע משינוי מחירי חומרי הגלם אינו גבוה.

6.5.5 למב"ש קיימים מספר ספקים חלופיים, אם כי חומרי הגלם מסופקים בסופו של דבר על ידי מספר קטן של ספקים בעולם. לעיתים נוצר מחסור זמני בסגסוגות אלה,

כתוצאה מכך עולה מחיר חומרי הגלם. בתקופות אחרות, והחל מאמצע שנת 2009, חלה עלייה במחירי מתכות אלה.

6.5.6 על פי העבר לשינויי המחיר האמורים לא הייתה השפעה מהותית על הרווחיות של מב"ש. להערכת מב"ש אין לה תלות בספק ספציפי שלא ניתן למצוא לו תחליף, יחד עם זאת בתקופות במהלכן יש ביקוש גבוה לחומרי גלם אלו, עלולה להיווצר דחייה במועדי אספקת חומרי הגלם שתגרום לדחייה באספקת המוצרים ללקוחות.

## 6.6 הון חוזר

### 6.6.1 מלאי

לרוב, מב"ש מייצרת על פי הזמנות לקוח ולא ייצור למלאי מוכן. הזמנת חומרי גלם וחלקי החילוף הדרושים לתהליכי השיפוץ מוזמנת בהתאם לתחזית ההזמנות הצפויות למכירה ועל פי שיקולים של יעילות הייצור. מב"ש הצטיידה במלאי של חלקי חילוף לפרויקטים עתידיים.

מרבית המלאי של מב"ש הינו מלאי בתהליך על רצפת הייצור (חומרי גלם חלקי חילוף ושעות עבודה). על אף שמב"ש אינה מייצרת מוצרים למלאי, היא מחויבת בהתאם לחלק מההסכמים עם הלקוחות להחזיק מלאי מסוים של חלפים או חלקים שיוצרו כמלאי ביטחון. במקרים מסוימים, כנגד הזמנת לקוח ספציפית ובמקרים שבהם מב"ש מקבלת מקדמה מהלקוח, נדרשת מב"ש להחזיק מלאי של חומרי גלם וחלפים לתקופה ארוכה יותר. אין למב"ש מלאי איטי בערכים משמעותיים (בדבר מדיניות הפחתת המלאי של החברה ראו ביאור 2 לדוחות הכספיים).

### 6.6.2 אשראי לקוחות

אשראי הלקוחות ללקוחות העיקריים נע בין שוטף + 60 לשוטף + 90 יום בממוצע מול הלקוחות העיקריים. עקב גודלם וחוסנם של הלקוחות העיקריים היקף הפרשות לחובות אבודים אינו משמעותי. היקף האשראי בממוצע עמד על 10,319 אלפי דולר בשנת 2009.

### 6.6.3 אשראי ספקים

אשראי הספקים הממוצע שמקבלת מב"ש עומד על בין 60 ל-90 יום בממוצע. היקף האשראי הממוצע עמד על כ-4,912 אלפי דולר בשנת 2009.

#### 6.6.4 הון חוזר

סך כל ההון החוזר של מב"ש הסתכם בממוצע ב-19,069 אלפי דולר. היחס השוטף הממוצע היה כ-2.15 בשנת 2009.

### 6.7 השקעות

#### 6.7.1 שותפות בתוכנית RRSP

6.7.1.1 בתעשיית התעופה מקובל שהקבלן הראשי בפרויקט תעופה (חברות כגון GE, Boeing, PW וכו') מצרף חברות נוספות שתהיינה שותפות אתו בפיתוח המטוס או המנוע. שותפות זו באה לידי ביטוי בחלוקת ההוצאות של הפיתוח, חלוקת אחריות בלעדית לייצור לגבי כל מקטע ומקטע לאורך חיי המנוע או המטוס. בתקופת הייצור והמכירה מתחלקים הצדדים בהכנסות הנובעות ממכירות המטוס או המנוע, כל אחד לפי חלקו בשותפות. שותפות מסוג זה נקראת Risk & Revenue Sharing Program (להלן: "RRSP"), כאשר רק חברות מסדר איכות גבוה במיוחד מוזמנות להשתתף בתוכניות על ידי הקבלן הראשי.

6.7.1.2 השתתפות החברה בפרויקט זה מבטא מהלך אסטרטגי במסגרתו החברה עוברת ממעמד של קבלן משנה בלבד המתמודד על עבודה פרטנית לזמן מוגבל – לשותפה בפיתוח וייצור המנוע עצמו לכל אורך חיי המנוע. מעמד זה של "שותף" אף עשוי לשפר את סיכויי מב"ש לקבלת עבודות נוספות בקבלנות משנה מהלקוח.

#### 6.7.2 עסקת RRSP עם MTU

6.7.2.1 במסגרת אסטרטגיה זו נחתם בתאריך ה-2 באוגוסט 2004 זיכרון דברים עם חברת MTU Aero Engines GmbH בדבר השתתפות בסיכון ובהכנסות של תוכנית RRSP לייצור ומכירת מנוע PW307 המפותח ומיוצר ע"י PW Canada ו-MTU למטוס המנהלים Dassault Falcon 7X. לזיכרון דברים זה השפעה ארוכת טווח כמתואר להלן.

6.7.2.2 על פי זיכרון הדברים תקבל החברה 2.2% מההכנסות שיהיו ל-MTU ממכירת מנועים שלמים וחלקי החילוף לתקופת חיי המנוע. כמו כן, תזכה מב"ש לבלעדיות בייצור, בתמורה מלאה של פריט נוסף למנוע בשיעור של 0.6% מאומדן עלות המנוע. במקביל תהיה מב"ש שותפה באחריות ובחבויות הנגזרות מהתוכנית על פי חלקה בזכויות. השקעתה הכוללת של מב"ש בפרויקט השותפות הסתכם בסך של כ-9 מיליון דולר. תחזית ההכנסות של מב"ש לאורך חיי הפרויקט (כ-35 שנה) נאמדת בלמעלה מ-100 מיליון דולר.

6.7.2.3 אומדן ההכנסות מבוסס ונגזר מתחזית הכנסות שהועבר למב"ש על ידי השותפים הבכירים בפרויקט MTU.

6.7.2.4 סך ההשקעה ב-RRSP הסתכמה עד ל-31 בדצמבר 2009 בכ-9 מיליון דולר וההכנסות בגין פרויקט זה הסתכמו בשנת 2009 ב-1,751 אלפי דולר.

6.7.3 למב"ש קיימת אופציה להשתתף בפרויקט המשך למנוע זה להתאמתו למטוסים נוספים. בימים אלה מתנהל מו"מ עם MTU להצטרפות לפרויקט המשך, כאמור. טיוטות הועברו בין הצדדים.

6.7.4 מעבר לכך ולמתואר בהשקעות בציוד בחתך תחומי הפעילות לא ביצעה החברה או מב"ש השקעות מהותיות נוספות.

**המידע שלעיל בדבר הצלחת הפרויקט והכנסות מב"ש לאורך חיי הפרויקט כולו ובנוגע למימוש אפשרי של אופציית החרבת פרויקט ה-RRSP הינו מידע צופה פני עתיד, כהגדרתו בחוק ניירות ערך, המתבסס על הערכות החברה על סמך אומדן ההכנסות המבוסס ונגזר מתחזית הכנסות שהועבר למב"ש על ידי השותפים הבכירים בפרויקט MTU. אין כל וודאות כי החברה תצליח לממש את יעדיה וייתכן כי רמת ההכנסות מפרויקט זה תהיה קטנה יותר וזאת, בין היתר, בשל התלות בגורמים חיצוניים השותפים לפרויקט אשר אינם בשליטתה של החברה, בנוסף אין כל ודאות שאופציית החרבת פרויקט ה-RRSP כאמור תמומש וזאת בין היתר בשל אי הגעה להסכמות מסחריות עם MTU.**

6.8.1 לעניין התפלגות הריבית ראו באור 20 ג' בדוחות הכספיים.

6.8.1.1 על מנת לממן את פעילותה וההשקעות הנדרשות, למב"ש אשראי בנקאי לטווח ארוך וקצר. מב"ש קיבלה מבנקים בישראל מסגרות הלוואות ארוכות טווח.

6.8.1.2 המסגרות הנדונות הינן מסגרות לקבלת הלוואות דולריות לתקופה של 8 שנים מיום קבלת ההלוואה הכוללות תקופה של שנתיים "גרייס" (כלומר בשנתיים הראשונות תשלום ריבית בלבד).  
ההלוואות הינן בריבית ניידת על בסיס שער הליבור + מרווח סיכון של הבנק. לחברה גם מסגרות קצרות טווח למימון הון חוזר כגון מסגרות חח"ד שקלי ודולרי והלוואות לטווח קצר. מרבית ההלוואות הן בריבית של ליבור + 1% עד LIBOR+2%+.

6.8.1.3 על מנת להקטין את החשיפה לשינוי בשערי הליבור בשנים הבאות ביצעה מב"ש עסקת גידור IRS שמשמעה קיבוע שער הליבור על הלוואות שנלקחו והלוואות שתילקחנה בשנים הבאות. במסגרת העסקה קובע שער ליבור בשיעור של 4.43% לתקופה של 4 שנים המתחילה בחודש דצמבר 2006, וזאת ביחס ל-3 מיליון דולר מהלוואותיה של מב"ש. כמו כן קובע שער ליבור בשיעור של 4.72% לתקופה של 4 שנים החל מחודש דצמבר 2007, וזאת ביחס ל-3 מיליון דולר נוספים.

6.8.1.4 מב"ש מגייסת את קווי האשראי שלה בבנקים כנגד שעבוד שלילי (Negative Pledge).

6.8.2 מגבלות החלות על החברה ו/או מב"ש בקבלת אשראי. מב"ש התחייבה ל"אמות מידה פיננסיות", כנגד קבלת מסגרת אשראי ארוכת טווח מן הבנקים המממנים את ההשקעות הצפויות כפי שפורט לעיל. במסגרת ההתחייבות ל"אמות מידה פיננסיות" התחייבה מב"ש לשמור על היחסים הבאים:

- 6.8.2.1 סך ההון העצמי ביחס למאזן לא יפחת מ-25%. לעניין זה ההון העצמי של מב"ש הינו סך ההון הנפרע בצרוף קרנות הון, יתרת רווח שלא יועדה בניכוי הלוואות לבעלים, בניכוי נכסים לא מוחשיים, מוניטין, פטנטים, סימני מסחר, זכויות יוצרים וכל זכות שהינה קניין רוחני למעט הוצאות נדחות והוצאות מראש, כמופיע בדוחות החברה, מבוקרים ובלתי מסויגים (עסקת RRSP עם MTU נרשמת כהוצאות נדחות).
- 6.8.2.2 מב"ש תציג בכל שנת פעילות EBITDA חיובי (רווח תפעולי בתוספת הפחת EBITDA = EBITDA). ה-EBITDA השנתי של מב"ש ביחס לסך האשראים הבנקאיים יעלה על 13%.
- 6.8.2.3 בנוסף התחייבה מב"ש כדלקמן:
- 6.8.2.3.1 התחייבות מב"ש לאי משיכת דיבידנדים ללא אישור מוקדם של הבנק מראש ובכתב.
- 6.8.2.3.2 במקרה של שינוי במבנה השליטה הישיר של מב"ש כפי שקיים היום, להודיע לבנק טרם שינוי מבנה השליטה.
- 6.8.2.3.3 ההתחייבויות הנ"ל שרירות כל עוד נהנית מב"ש משירותים בנקאיים המוענקים לה על ידי הבנקים וקיימים חובות והתחייבויות של מב"ש כלפי כל אחד מהבנקים בסכום שלא יפחת מ-2 מיליון דולר.
- 6.8.2.3.4 במידה ולא תעמוד מב"ש באחת או יותר מהתחייבויותיה יהיה הבנק זכאי לדרוש את פירעון כל האשראי אשר ניתן על ידי הבנק. ולבנק אחד עומדת הזכות להעלות את המרווח על ההלוואות במקרה של הפרת התנאים.
- 6.8.2.4 מב"ש עומדת באמות המידה הפיננסיות שלעיל נכון למועד פרסום דוח זה.



6.8.2.5 נכון למועד עריכת דוח זה לא נראה קושי בגיוס מקורות נוספים אם יידרשו לצורך גידול בהון החוזר ו/או השקעות נוספות.

## 6.9 מיסוי

ראו ביאור 19 בדוחות הכספיים.

## 6.10 מקרקעין

6.10.1 מפעל מב"ש בנוי על שטח של כ-36,000 מ"ר על פני מגרש של כ-289 דונם באזור התעשייה המערבי של בית שמש, מתוכם כ-150 דונם פנויים. הקרקע חכורה בחכירה בלתי מהוונת ממנהל מקרקעי ישראל עד שנת 2018 עם אפשרות הארכה בכ-50 שנים נוספות. עלותם המופחתת של המבנים והמגרש בספרי החברה במאוחד נכון ליום 31 בדצמבר 2009, הינה 3,378 אלפי דולר ועלותם בספרי מב"ש הינה 136 אלפי דולר.

6.10.2 ההפרש בין העלות בספרי החברה וספרי מב"ש מיוחס לעודפי עלות מקורית שנוצרה עם רכישת מב"ש.

6.10.3 שווים הראלי של המקרקעין ערב ההפרטה (1992) היה גבוה משווים בספרים (הפרש של כ-4 מיליון דולר). במידה ומב"ש תמכור את המקרקעין או תשכיר אותם לשימוש לא תעשייתי או תעשה בהם שימוש ליעוד שאינו תעשייתי, יהא על מב"ש לשלם למדינה במידה ויווצר לחברה רווח כלשהו בעתיד כתוצאה ממימוש המקרקעין, מחצית מההפרש בין התמורה נטו ממימוש לבין שווי הקרקע בספרים ב-1992, מוכפל ב-58%. תוקף התחייבות זו הינה עד 31.12.2023.  
ראו גם באור 11 בדוחות הכספיים.

6.10.4 נכסי החברה כוללים דמי חכירה מראש של קרקע פנויה בשטח של 153 דונם. השווי ההוגן של קרקע זו, בהתאם להערכת שמאי שהתבצעה בפברואר 2010 הינה כ-5,000 אלפי דולר. הערכה זו הינה תחת ההנחה שמב"ש תבנה על הקרקע הנ"ל מבנים לתעשייה להשכרה ותוכר למטרות תעשייתיות (כך שלא תיווצר חבות כלפי המדינה). לחוכר שיעשה שימוש

בקרקע זו לצורך עסקיו, כמו כן הערכת השווי מבוססת על ההנחה כי תקופת הארכה של הסכם החכירה ימומש (ראה ביאור 11 ה' במאזן).

6.10.5 במהלך הרבעון האחרון של שנת 2009 ולאחר תאריך המאזן השכירה מב"ש כ-14.3 דונם משטח זה לחברות תעשייתיות.

## **6.11 איכות הסביבה**

6.11.1 החוקים והתקנות שעניינם איכות הסביבה הקשורים בפעילותה של מב"ש נאכפים כנדרש בחברה. לצורך קבלתו ו/או חידושו של רישיון העסק של החברה מכוח חוק רישוי עסקים התשכ"ח – 1968, נדרשת מב"ש לעמוד בבדיקות השנתיות שלהלן:

א. בדיקת שפכים שנתית

ב. בדיקת פליטות שנתית

ג. בדיקות משרד הבריאות

ד. בדיקות לתמלחת

ה. אגרה לרישיון רעלים

תהליך העבודה הינו תהליך דינמי מאחר והתהליכים משתנים בהתאם לתהליכים בייצור, כמו כן התקנות של המשרד לאיכות הסביבה משתנות מעת לעת.

6.11.2 ההשקעות להן נדרש המפעל לצורך עמידה בחוקים ובתקנות נחלקות לדרישות שוטפות רגילות כגון טיפול בארובות, טיפול בשפכים והסמכה לדרישות ISO14000. העלויות הכרוכות בטיפולים בנושאים אלה אינן מהותיות לחברה.

## 6.12 מגבלות ופיקוח על פעילות החברה

6.12.1 רישיונות – לחברה ולמב"ש היתרים לניהול עסק עפ"י חוק רישוי עסקים התשכ"ח-1968, וזאת מיום 20.11.2008 ועד 31.12.2009.

6.12.2 רישיונות יצוא – מאחר והמפעל מוכר שירותים בתחום הצבאי, שירותים אלה מחייבים על פי חוק קבלת רישיונות יצוא הן ממדינת ישראל (בהתאם לחוק הפיקוח על יצוא בטחוני. התשס"ז-2007) והן מממשלת ארצות הברית (בהתאם ל-International Traffic in Arms Regulations (ITAR) או כל חקיקה אחרת) וזאת עבור רכישת חלקי חילוף. יצוין כי כל המנועים שמב"ש משפצת הינם במקורם מנועים אמריקאיים, למעט מנוע אחד. כל עסקה כאמור טעונה באישור למשא ומתן לפני ביצוע ולאחר מכן אישור יצוא למדינה הנדונה. כמו כן, החברה מחויבת לקבל היתרי ייצוא ידע ממשבה"ט, לצורך ידע וציוד לשם מוצרים צבאיים במפעל החברה הבת בסרביה. החברה פועלת להשגת האישורים כאמור. אי קבלת האישורים כאמור, לא תיפגע מהותית בפעילותה של החברה, בשל ביצוע הפעילות האמורה במפעל מב"ש. לפירוט בהקשר זה אודות הליך שנערך מול אגף הפיקוח על היצוא הביטחוני במשרד הביטחון, ראו סעיף 6.15 להלן.

6.12.3 תקינה - עמידה בסטנדרטים על פי מפרט של מכון התקנים או גוף מוסדי אחר. העמידה בתקנים מחייבת פעולות מיוחדות כגון: העסקת מומחה, מכונה מסוימת וכו', הדרישות ממפעל מב"ש מקורן בדרישות של הלקוחות, ודרישות תקינה של מכון התקנים, משרד הביטחון כלקוח, רשות התעופה האזרחית בארץ, ה-FAA וה-JAA. למפעל מב"ש הסמכות תקיפות של כל הגופים הללו אשר מסקרים את פעילות מב"ש תקופתית ומחדשים את ההסמכות. למיטב ידיעת החברה במועד דוח זה, הדרישות של גופים אלה המתעדכנות מעת לעת אינן מחייבות שינויים או השקעות משמעותיות.

6.12.4 בקרת איכות - מערכת בקרת האיכות של מב"ש נמצאת בסטנדרטים של החברות המובילות בעולם בתחומה. למב"ש הסמכות איכות של החברות המובילות בעולם בתחום מנועי הסילון, PWA, GE, MTU, HS, SNECMA

ואחרים. החלקים מיוצרים במב"ש נחשבים קריטיים במנועי סילון ויש מעט חברות בעולם, שאינן מתכנני המנועים המוסמכות מבחינת איכות לייצר חלקים אלה.

במב"ש מערכת איכות מובנית המנטרת באופן שוטף את מצב האיכות ומקיימת מערך של התייעלות מתמדת בתחום זה.

6.12.5 היתר רעלים – למפעל היתר רעלים לפי סעיף 3 לחוק החומרים המסוכנים התשנ"ג. 1993 מספר ההיתר 521184. תוקף ההיתר עד 25 באפריל 2009 והחברה פועלת להארכתו.

6.12.6 מפעל בטחוני מפעל מב"ש הוכרז כמפעל בטחוני על פי חוק רישוי עסקים התשכ"ח-1986.

### **6.13 הסכמים מהותיים**

בחודש אוגוסט 2004 נחתם זיכרון דברים עם חברת MTU בדבר ה-RRSP המתואר בסעיף 6.7 לעיל.  
למב"ש הסכמי מסגרת ארוכי טווח (LTAs) עם משרד הביטחון, GE, PW, MTU ו-HS ו-SNECMA. הסכמים מסוג זה הינם הליך רגיל בענף התעופה.

### **6.14 הסכמי שיתוף פעולה**

מלבד הסכם ה-RRSP שתואר בסעיף 6.7.1 לעיל לא קיימים הסכמי שיתוף פעולה נוספים.

### **6.15 הליכים משפטיים**

במהלך שנת 2009 ועד למועד פרסום דוח זה, לא היו קיימים הליכים משפטיים מהותיים נגד החברה ו/או מב"ש. לפירוט בדבר תביעות בסכומים לא מהותיים, ראו באור 20 בדוחות הכספיים.

## 6.16 יעדים ואסטרטגיה עסקית

- 6.16.1 כפי שתואר לעיל מאופיינת פעילותה של החברה בתודתיות במחזוריות ובעונתיות של מספר שנים ולכן שואפת מב"ש לחתום על חוזים ארוכי טווח עם לקוחותיה השונים הן במגזר המנועים והן במגזר הייצור. חוזים אלה יאפשרו למב"ש, במידה ויהיו מדורגים על פני השנים, לדלג על תקופות בהן יש ירידה בשוק ועודפי כושר ייצור.
- 6.16.2 מאחר ומדינת ישראל איננה מדינה בעלת כוח אדם זול ( low cost economy), מבצעת החברה פעילות אינטנסיבית לעבור הדרגתית מייצור של חלקים לא מורכבים במפעלה בישראל לייצור של חלקים בעלי מורכבות טכנולוגית תוך כדי שימוש באמצעי ייצור מורכבים, כל זאת במקביל להגדלת הייצור במפעל בסרביה (מדינה בעלת כוח אדם זול) המתמחה בייצור מוצרים פשוטים.
- אסטרטגיה זו מעמידה את מב"ש בתחרות מול מספר קטן של יצרנים בעולם המערבי כמו גם יצירת כושר תחרות חלקי מול יצרנים זולים ממזרח אירופה ומהמזרח הרחוק.
- 6.16.3 מב"ש שמה לה כיעד אסטרטגי להגדיל את שיעור השותפויות כדוגמת עסקת RRSP עם חברת MTU. לפירוט ראו סעיף 6.7 לעיל.
- 6.16.4 בתחום המנועים מב"ש שואפת להרחיב את מצבת המנועים שהיא מוסמכת לטפל בה ובעיקר בתחום האזרחי. כניסה לפעילות במנוע אזרחי נוסף כרוכה בהשקעות של מיליוני דולרים ומשך הזמן הנדרש להפקת פירות מהשקעה זו ארוך (10-7 שנים).
- 6.16.5 מב"ש שואפת להקטין את תלותה בששת לקוחותיה העיקריים על ידי הרחבת מעגל הלקוחות ועל ידי הגדלת היקף הכנסותיה.
- 6.16.6 בנושא צפי להתפתחות בשנה הקרובה – מב"ש מצויה במו"מ עם שותפותיה בתוכנית ה- RRSP בדבר אפשרות להצטרפות מב"ש להרחבה של תוכנית ה- RRSP הקיימת.

6.16.7 לעניין השפעת המשבר הכלכלי והפיננסי בישראל ובעולם על החברה ראו סעיף 3.2.2 לעיל.

## **ביטוחים 6.17**

### **ביטוח מבנה 6.17.1**

החברה מבטחת את פעילותה בביטוח אלמנטארי למבנה בסכום של כ-18 מיליון דולר, ציוד בסכום של 45 מיליון דולר ומלאי בסך של 16 מיליון דולר. כמו כן מבוטח רכוש לקוחות בסך של כ-13.3 מיליון דולר. במהלך חודש אפריל 2010 יחודש הביטוח האלמנטארי תוך עדכון הסכומים כמתחייב.

### **ביטוח אובדן הכנסות 6.17.2**

לחברה אין ביטוח אובדן הכנסות.

### **ביטוח חבות מעבידים, צד ג' וחבויות כלפי צדדים שלישיים 6.17.3**

6.17.3.1 לחברה ביטוח אחריות צד ג' בסכום של 5 מיליון דולר למקרה ו-5 מיליון דולר לתקופה. להערכת החברה היא אינה מצוי בתת ביטוח בחבות ז.

6.17.3.2 לחברה ביטוח חבות מעבידים בסכום של 5 מיליון דולר למקרה ו-8 מיליון דולר לתקופה. להערכת החברה היא אינה מצויה בתת ביטוח בחבות ז.

6.17.3.3 לחברה פוליסת ביטוח חבויות כלפי צדדים שלישיים בקשר לאחריות למוצרים תעופתיים עד לתקרה של 40 מיליון דולר. מאחר והחברה מספקת חלקים קריטיים למנועי סילון אזרחיים, קיים סיכון שכשל של חלק קריטי יגרום לאובדן מנוע ולאובדן מטוס שלם. סכום זה נמוך באופן משמעותי מהחשיפה האפשרית של החברה, במקרה של אסון תעופה אם החברה תמצא אחראית לו. נכון להיום ובכל שנות פעילות החברה לא היו תביעות לגבי אחריות לגבי מוצרי החברה

והיא אינה יכולה להעריך ולכמת סיכונים אלה מראש. החברה אינה מפרישה סכומים בגין חשיפה זו. עקב העלות הגבוהה של ביטוח זה שוקלת החברה להכניס שינויים בפוליסה הקיימת שייתכן ומשמעותם תהא הגדלת החשיפה המצוינת לעיל.

#### 6.17.4 פוליסת ביטוח לדירקטורים ונושאי משרה

6.17.4.1 לחברה פוליסה לביטוח אחריות דירקטורים ונושאי משרה אשר מכהנים בחברה בתקופה שמיום 1 ביולי 2009 ועד ליום 30 ביוני 2010 אשר נרכשה מאת כלל – חברה לביטוח בע"מ, בעלת עניין בחברה.

6.17.4.2 גבול הכיסוי הביטוחי המרבי על פי הפוליסה הינו 9 מיליון דולר ארה"ב לתביעה, ובמצטבר לתקופת הביטוח, ופרמיה שנתית בסך של כ-13,000 דולר ארה"ב.

6.17.4.3 ההשתתפות העצמית של החברה בגין אירוע המתרחש בכל מקום פרט לארה"ב וקנדה היא בסך 10,000 דולר ארה"ב לאירוע. ההשתתפות העצמית של החברה בגין אירוע המתרחש בארה"ב או בקנדה היא בסך 50,000 דולר ארה"ב.

6.17.4.4 האסיפה הכללית של החברה אישרה ביום 14 בפברואר 2008 החלטת מסגרת ולפיה החברה תהא רשאית להתקשר מעת לעת בפוליסות לביטוח אחריות דירקטורים ונושאי משרה בחברה כאשר הכיסוי הביטוחי יהיה בסכום שלא יפחת מסך של שבעה (7) מיליון דולר ארה"ב ולא יעלה על סך של שמונה (8) מיליון דולר ארה"ב עבור כל נושאי המשרה בחברה והפרמיה השנתית לא תעלה על סך של 20,000 דולר לתקופה של שנה. אישור עסקת המסגרת יעשה לרבות רכישת פוליסה לביטוח מבעלי עניין בחברה, ובכפוף לאישור ועדת הביקורת ודירקטוריון החברה בדבר התקיימותן של הגבלות מסוימות.

## **6.18 שעבודים**

לתיאור השעבוד בגין המקרקעין של מפעל מב"ש ראו סעיף 2.2.7 לעיל. לפירוט נוסף, ראו באור 35 בדוחות הכספיים.

## **6.19 מידע כספי לגבי מגזרים גיאוגרפיים**

ראו ביאור 34 לדוחות הכספיים.

## **6.20 דיון בגורמי סיכון**

### **6.20.1 המשבר הכלכלי הפיננסי העולמי**

ראו סעיף 3.2.2 לעיל

### **6.20.2 שינוי במחיר חומרי הגלם**

כפי שפורט לעיל, חומרי הגלם העיקריים שבהם משתמשת מב"ש הם מתכות שונות כגון פלדה, אלומיניום, טיטניום וסגסוגות שונות בעיקר על בסיס ניקל כרום וקובלט, כאשר חלק מחומרי הגלם ומחלקי החילוף מסופקים על ידי הלקוחות.

שינוי במחיר חומר הגלם יביא לשינוי מחיר המכירה במתאם גבוה או לפיצוי בגין עליית מחיר חומרי גלם בדיעבד. על כן הסיכון הנובע משינוי במחירי חומרי הגלם הינו נמוך.

### **6.20.3 חשיפה פיננסית**

עם המעבר ל-IFRS ב-1 בינואר 2008, השתנה מטבע הדיווח של מב"ש מש"ח לדולר אמריקאי, ובשל כך השתנה אף ניתוח החשיפה הפיננסית העתידית של מב"ש.

למב"ש חשיפה שקלית קטנה יחסית במאזן. החשיפה שלה באשר לעודף נכסים על התחייבויות שקליות הינה נמוכה. (לפירוט ראו דוח דירקטוריון סעיף 2.5 דוח כמותי בדבר חשיפה לסיכוני שוק).



לחברה חשיפה תפעולית גדלה בגין הכנסות הנקובות במט"ח ואשר חלק מן התשומות בגינן הן במטבע ישראלי.  
לחשיפה תפעולית זו ישנה השפעה על הרווחיות הדולרית העתידית של החברה. בתקופה של תיסוף השקל מול הדולר תחול ירידה ברווח התפעולי של החברה ובתקופה של פיחות השקל מול הדולר תחול עליה ברווח התפעולי של החברה.

#### 6.20.4 שיערי ריבית

נכון ל-31 בדצמבר 2009 לחברה יש בעיקר התחייבויות דולריות. למב"ש התחייבויות נושאות ריבית כמתואר בביאור 14 לדוחות הכספיים. חלק מן ההלוואות הן בריבית משתנה המבוססת על שער הליבור וחלק בריבית קבועה. לשינויים בשיערי הריבית לא הייתה עד כה השפעה מהותית על הרווח הנקי של מב"ש.

#### 6.20.5 שינויים במצב הגיאופוליטי

שינויים במצב הגיאופוליטי בארץ ובעולם עשויים להשפיע על מכירותיה של מב"ש לחיל האוויר הישראלי ולחילות אויר אחרים.  
מב"ש עשויה להיפגע במקרה של שינויים לרעה ביחסי ארה"ב-ישראל או בשל מתן הנחיות מהממשל האמריקאי לחברות המנועים האמריקאיות להקטין את היקף פעילותן בישראל.

### גורמי סיכון ענפיים

#### 6.20.6 תלות בלקוחות

לקוחותיה של מב"ש הם בעיקר חברות העוסקות בייצור מנועי מטוסים וחילות אויר של מדינות אחרות. למב"ש תלות בשישה לקוחות מהותיים ביניהם משהב"ט, HS, MTU, ו-PW (כאמור לעיל, סך המכירות לששת הלקוחות בשנת 2009 מהווה 85% מסך המכירות הכולל של מב"ש (לעומת 87% בשנה הקודמת). בשל תלות במספר קטן של לקוחות מהותיים, אובדנו של כל אחד מהם, או חלקם, יגרום להשפעה מהותית על תוצאותיה הכספיות של החברה באם לא ימצא לו תחליף.

#### 6.20.7 סטנדרטים גבוהים בענף

בתחום מנועי התעופה קיימת הקפדה על סטנדרטים גבוהים של איכות ועל עמידה קפדנית בלוח זמנים. אי עמידה בסטנדרטים אלה בהזמנה מסוימת עלולה לגרום לאובדן הזמנות מלקוח מסוים ולפגיעה במוניטין של מב"ש. לאור מספרם הקטן של הלקוחות הפוטנציאליים פגיעה במוניטין עלולה לגרום לירידה מהותית במכירות מב"ש.

#### גורמי סיכון ייחודיים לחברה

#### 6.20.8 השקעה במיזם משותף

מב"ש שותפה בפרויקט Risk & Revenue Sharing Program לייצור ומכירת מנוע PW307 המפותח ומיוצר ע"י פראט אנד וויטני קנדה ו-MTU גרמניה למטוס המנהלים של Falcon 7X Dassault. מב"ש השקיעה כ-9 מיליון דולר בפרויקט ושותפה ב-2.2% מההכנסות העתידיות ממכירת מנועים שלמים וחלקי חילוף, במקביל החברה שותפה באחריות ובחבובות הנגזרות מהתוכנית עפ"י חלקה בזכויות. החברה חשופה לסיכונים של ניהול המיזם המשותף הואיל והשליטה בניהול המיזם אינו בידה.

#### 6.20.9 כיסוי ביטוחי

למב"ש פוליסת ביטוח חבויות כלפי צדדים שלישיים בקשר לאחריות למוצרים תעופתיים עד לתקרה של 40 מיליון דולר. סכום זה נמוך מהחשיפה האפשרית של מב"ש, במקרה של אסון תעופה, אם מב"ש תמצא אחראית לו. בכל שנות פעילותה של מב"ש לא היו כל תלונות או תביעות לגבי האחריות למוצרי מב"ש ומב"ש אינה יכולה להעריך ולכמת סיכונים אלה מראש. מב"ש אינה מפרישה סכומים בגין חשיפה זו.

רמת הסיכון	מהות הסיכון	סוג הסיכון-מצב כלכלי עולמי
בינוני	▪ מצב כלכלי עולמי	סיכוני שוק
בינוני	▪ מצב תלות במספר קטן של לקוחות	
בינוני	▪ בתחום המנועים תלות בתקציב והקצאת המשאבים של משהב"ט	
בינוני	▪ שותפות בתוכנית RRSP	
בינוני	▪ תנודתיות בשוק מוצרי התעופה	
בינוני	▪ בתחום השיפוץ תלות ביצרני המנועים, באספקת חלקים, שינוי במצב גיאופוליטי עלול להקטין מכירות לזרים.	סיכונים גיאופוליטיים
נמוך	▪ אפשרות לשינוי לרעה ביחסי ארה"ב ישראל	
נמוך (*)	▪ כתוצאה מהקפדה על סטנדרטים גבוהים של איכות ועמידה בלו"ז	סיכוני איכות
נמוך (*)	▪ אי עמידה בסטנדרטים יגרום לירידה במכירות	
נמוך (*)	▪ מקרה של אסון תעופה שהחברה אחראית לו- מצב של תת ביטוח*	
נמוך	▪ עודף חוסר במאזן הצמדה היבט כלכלי	חשיפה פיננסית
בינוני	▪ עודף חוסר במאזן הצמדה, היבט חשבונאי בטוח הקצר	
נמוך	▪ חשיפה להלוואות בריבית ניידת	
גבוה	▪ חשיפה תפעולית לעודף הוצאות שקליות	
נמוך	▪ מחירי חומרי הגלם	

(\*) על פי ביצועי החברה כיום, רמת הסיכון הינה נמוכה אולם באם לא תעמוד החברה בדרישות האיכות הקפדניות הנדרשות בענף, אזי רמת הנזק הנגזרת עלולה להיות גבוהה. באופן דומה במידה ויתרחש אסון תעופה שכתוצאה ממנו תיחשף החברה למצב של תת ביטוח מהותי, אזי רמת הנזק הנגזרת עלולה להיות גבוהה.

#### מנועי בית שמש אחזקות (1997) בע"מ

אבנר שחם

מנכ"ל

בעז סימונס

יו"ר הדירקטוריון

**דוח דירקטוריון על מצב עיני התאגיד 2009 (תקנה 10)**

שם החברה:	מנועי בית שמש אחזקות (1997) בע"מ
מס' החברה ברשם:	52-004348-0
כתובת:	דואר האלה בית שמש מיקוד 99000
טלפון:	02-9909201/204
פקסימיליה:	02-9916713
אתר אינטרנט:	<a href="http://www.bsel.co.il">www.bsel.co.il</a>
דואר אלקטרוני:	info@bsel.co.il
תאריך המאזן:	31.12.2009
תאריך הדוח:	11.3.2010

**דוחות כספיים**

**תקנה 9:**

הדוחות הכספיים המבוקרים בצרוף חוות דעת רואה חשבון, מצורפים לדוח הנ"ל ומהווים חלק בלתי נפרד ממנו.

**דוח הדירקטוריון על מצב ענייני התאגיד**

**תקנה 10:**

רצוף בזה דוח דירקטוריון ל-31.12.2009.

**דו"ח דירקטוריון מנועי בית שמש אחזקות (1997) בע"מ  
(להלן: "החברה") לשנה שנסתיימה ב-31 בדצמבר 2009**

מוגש בזה דו"ח הדירקטוריון לשנה המסתיימת ב-31.12.2009, הערוך על-פי תקנות ניירות ערך (דוחות תקופתיים ומידיים) (תיקון) התשנ"ד-1994. הדו"ח מפרט את מצב ענייניה של החברה במאחד עם החברות המאוחדות מב"ש בע"מ ו-LPO.

**1. הסברי הדירקטוריון למצב עסקי התאגיד, תוצאות פעולותיו, הונו העצמי ותזרימי המזומנים**

**1.1 מצב עסקי התאגיד**

המשבר הכלכלי הפוקד את השווקים הגלובליים לאורך השנתיים האחרונות, השפיע באופן ניכר על שוק התעופה, ובעקבות זאת על החברה, שעיקר עיסוקה, באמצעות מב"ש, הוא בייצור חלקי מנועי סילון ובשיפוצם, ורוב פעילותה מיועדת לשוק יצרני מנועי הסילון ולחילות אויר בעולם.

נכון למועד זה כ-15% מהמטוסים המסחריים בעולם מובטלים ואינם בשימוש. בתחום הפעילות של מטוסי המנהלים חלה עצירה כמעט מוחלטת בהזמנות חדשות וכמו כן מספר רב של מטוסים מוצע למכירה. הנהלת החברה מתמודדת בימים אלה עם ירידה מהותית בביקושים למגזר זה ב-2009 וב-2010 אשר ישפיעו בעיקר על תחום ייצור החלקים בחברה. המגזר הצבאי אינו מתנהג בשלב זה עפ"י מצב השוק העולמי כיוון שהוא ניזון מתקציבי מדינות. הערכת ההנהלה היא שלא תהיה ירידה מהותית במגזר זה בשנת 2010.

**המידע לעיל הינו מידע צופה פני עתיד כהגדרתו בחוק ניירות ערך, תחזית, הערכה, אומדן או מידע אחר, המתייחסים לאירוע או עניין עתידיים שהתממשותם אינה ודאית ואינה בשליטתו של התאגיד.**

להתפתחויות ולזעזועים בשווקים כאמור עלולות להיות השפעות שליליות על התוצאות העסקיות של החברה, על שווי הונה העצמי ונכסיה, על הביקוש למוצרי החברה, יכולתה לגייס מימון, ככל ואם תידרש, יכולתה לחלק דיבידנד ועל הוצאות המימון של החברה.

הנהלת החברה נוקטת בצעדי צמצום בתחומי כח אדם והוצאות אחרות על מנת להתאים את מבנה ההוצאות לירידה בהיקף הפעילות.

נכון ליום 2.3.2010 לחברה תחזית הזמנות במיליוני דולר כדלקמן:

סה"כ	2011 ואילך	2010
137.0	83.0	54.0

יובהר כי סך ההזמנות הצפויות של החברה מורכב מהזמנות ספציפיות ומתחזית אספקות על סמך ההסכמים הרב שנתיים הקיימים, אשר לגביהן לא נקבע לוח זמנים מפורט לאספקה וההזמנות הספציפיות שתגענה במהלך התקופה. לכן אין ביטחון שההזמנות הספציפיות שתגענה במהלך התקופה תהיינה במלא ההיקף הכמותי של ההסכמים הרב שנתיים. הלקוח רשאי לבטל גם הזמנת עבודה ספציפית אולם בד"כ עליו לפצות את החברה אם זו כבר החלה בייצור. המידע לעיל הינו מידע צופה פני עתיד כהגדרתו בחוק ניירות ערך, תחזית, הערכה, אומדן או מידע אחר, המתייחסים לאירוע או עניין עתידיים שהתממשותם אינה ודאית ואינה בשליטתו של התאגיד.

**המידע לעיל הינו מידע צופה פני עתיד כהגדרתו בחוק ניירות ערך, תחזית, הערכה, אומדן או מידע אחר, המתייחסים לאירוע או עניין עתידיים שהתממשותם אינה ודאית ואינה בשליטתו של התאגיד.**

## 1.2 מצב כספי

1.2.1 ההון העצמי של החברה במאוחד מסתכם ב-30,155 אלפי דולר, ושיעור כ-50% מסך נכסי החברה.

1.2.2 ההון החוזר של החברה במאוחד נכון ליום 31 בדצמבר 2009 מסתכם ב-19,182 אלפי דולר לעומת 21,200 אלפי דולר ב-31.12.2008 ושווי המלאי במאוחד מסתכם ב-23,742 אלפי דולר לעומת 25,239 אלפי דולר ב-31.12.08. הירידה בהון החוזר ובמלאי נגרמה עקב הירידה בהיקף הפעילות של מב"ש.

1.2.3 אשראי הלקוחות עומד על 9,818 אלפי דולר לעומת 17,347 אלפי דולר ב-31.12.08.

1.2.4 היחס השוטף עומד על 2.23 לעומת 1.92 ב-31.12.08.

1.2.5 ההתחייבויות לתאגידיים בנקאיים לזמן ארוך (לא כולל חלויות שוטפות) הסתכמו

ב-12,698 אלפי דולר לעומת 14,986 אלפי דולר ב-31.12.08.

ההתחייבויות השוטפות מסתכמות ב-15,575 אלפי דולר לעומת 22,943 אלפי דולר ב-31.12.08.

סך ההתחייבויות לבנקים (לרבות התחייבויות שוטפות) ליום 31.12.09 עומד על 17,529 אלפי דולר לעומת 23,981 אלפי דולר ב-31 בדצמבר 2008. הירידה בחוב הבנקאי נובעת בעיקר מהירידה בהון החוזר שנגזרה מן הירידה בפעילות במהלך 2009.

### 1.3 תוצאות הפעילות של התאגיד ליום 31.12.2009

להלן טבלה המתארת את התפתחות המכירות והרווח הגולמי של החברה לשנים 2008 ו-2009 (באלפי דולר)

השינוי באחוזים	בשנה שנסתיימה ב-31.12.2008	בשנה שנסתיימה ב-31.12.2009	
(30%)	63,945	45,102	מכירות
(25.0%)	6,635	4,981	רווח גולמי
	10.4%	11.0%	שיעור רווח גולמי
(55%)	2,103	938	רווח תפעולי
	3.3%	2.1%	שיעור רווח תפעולי
(48%)	1,334	640	הוצאות מימון, נטו
	2.1%	1.4%	שיעור הוצאות מימון
(61%)	769	298	רווח לפני מס
	1.2%	0.7%	שיעור רווח לפני מס
(59%)	605	246	רווח נקי
			שיעור רווח נקי
	0.9%	0.5%	שיעור רווח נקי



## **מכירות**

מכירות החברה בשנת 2009 הסתכמו ב-45,102 אלף דולר לעומת 63,945 אלפי דולר בתקופה המקבילה אשתקד (ירידה של 30%). הירידה במכירות משקפת את המיתון הכלכלי בעולם שגרם לירידת ביקושים חדה בענף התעופה.

## **רווח גולמי**

הרווח הגולמי בשנת 2009 ירד ב-25% לעומת שנת 2008 והסתכם בסך של 4,981 אלפי דולר. שיעור הרווח הגולמי מהמכירות היה כ-11% לעומת 10.4% בשנת 2008. הירידה ברווח הגולמי חלה בעיקר על רקע הירידה במכירות, שינויים בתמהיל המכירות וכתוצאה מעדכון מחירי מכירה מסויימים כלפי מטה, עקב ירידת מחירי ח"ג בעולם לעומת שנת 2008.

## **רווח תפעולי**

סכום הרווח התפעולי בשנת 2009 הוא 938 אלפי דולר לעומת 2,103 אלפי דולר בשנת 2008 (ירידה של כ-55%). שיעור הרווח התפעולי בשנת 2009 היה 2.1% לעומת 3.3% בשנת 2008. הירידה ברווח התפעולי ובשיעורו נובעת מירידה ברווח הגולמי ובשיעורו כמפורט לעיל.

## **הוצאות מימון**

בתקופת הדוח היו לקבוצה הוצאות מימון נטו בסך של 640 אלפי דולר, לעומת שנת 2008 בה היו לקבוצה הוצאות מימון בסך של 1,334 אלפי דולר. על מדיניות החברה בנושא החשיפה המטבעית ראו פרק 6.4 חשיפה פיננסית.

## **רווח נקי**

הרווח הנקי בשנת 2009 היה 246 אלפי דולר לעומת 605 אלפי דולר בשנת 2008. שיעור הרווח הנקי בשנת 2009 היה כ-0.5% לעומת 0.9% בשנת 2008. הירידה ברווח הנקי נובעת בעיקר מן הירידה ברווח הגולמי והתפעולי בהתאמה כמפורט לעיל.

## נזילות

יתרת המזומנים ושווי המזומנים של החברה במאוחד ל-31.12.09 עמדה על 94 אלפי דולר לעומת 214 אלפי דולר ליום 31 בדצמבר 2008 המהווה שינוי לא מהותי. סך תזרימי המזומנים מפעילות שוטפת הסתכם בעודף של 8,581 אלפי דולר. עודף זה שימש למימון פעילות השקעה אשר הסתכמה ב-2,179 אלפי דולר ולהקטנת היקף ההלוואות של מב"ש בסך 6,522 אלפי דולר.

## מקורות מימון

החברה מממנת את פעולותיה בשנים האחרונות מן הרווחים המצטברים של החברה, ומבנקים. לחברה יש מסגרות אשראי לזמן קצר ולזמן ארוך לא מנוצלות. להערכת החברה עלולה להיות עלייה בעלות האשראי ובעיקר עלות אשראי לזמן ארוך, זאת עקב המשבר העולמי בשוק הפיננסי והציפייה לעליית ריביות.

## 2. חשיפה לסיכוני שוק ודרכי ניהולם

### 2.1 האחראי

מנכ"ל החברה מר אבנר שחם מונה כאחראי על סיכוני שוק בחברה. מר שחם ידווח על סיכונים בכלל וחשיפות בפני סיכונים בפרט לחברי הדירקטוריון של החברה. מדיניות החברה תקבע מעת לעת על ידי הדירקטוריון. כמו כן, מנכ"ל החברה יבצע את המדיניות הננקטת על ידי הדירקטוריון ויהיה אחראי לניהול סיכוני השוק להם חשופה החברה.

### 2.2 סיכוני השוק

#### מחירי חומרי גלם

חומרי הגלם העיקריים שבהם משתמשת החברה הם מתכות שונות כגון: פלדה, אלומיניום, טיטניום וסגסוגות שונות בעיקר על בסיס ניקל כרום וקובלט. חלק מחומרי הגלם וחלק מהותי מחלקי החילוף מסופקים על ידי הלקוחות. חלק משמעותי אחר מחומרי הגלם נרכש על ידי מב"ש מן הלקוח או מספקים המאושרים על ידו, במחיר המאושר על ידי הלקוח ומתומחר בהתאם למחיר המכירה ללקוח. שינוי במחיר חומר הגלם יביא, במרבית המקרים, לשינוי מחיר המכירה במתאם גבוה, או לפיצוי בגין עליית

מחיר חומרי גלם בדיעבד. על כן, הסיכון לחברה הנובע משינוי מחירי חומרי הגלם, נמוך יחסית. אף על פי כן, בתקופות שבהן יש פערי ביקוש והיצע גבוהים למרות שסיכון המחיר נמוך, עלול להיווצר מצב (כפי שקרה בעבר) שחלות דחיות במועדי אספקת חומר הגלם העלולות לגרום לדחיות במכירות.

### **חשיפה פיננסית**

עם המעבר ל-IFRS ב-1 בינואר 2008 השתנה מטבע הדיווח של מב"ש מש"ח לדולר אמריקאי. למב"ש חשיפה שקלית קטנה יחסית במאזן. החשיפה של החברה באשר לעודף התחייבויות על נכסים שקליים או מטח אחר הינה יחסית נמוכה (ראו פרוט בסעיף 25. בדוח הדירקטוריון להלן ועיקרה בגין התחייבויות אקטואריות עבור הטבות לעובדים לזמן ארוך.

לחברה חשיפה תפעולית גדולה בגין הכנסות נקובות במט"ח ואשר חלק מן התשומות בגין הן במטבע ישראלי.

לחשיפה תפעולית זו ישנה השפעה על הרווחיות הדולרית של החברה. לפיכך, בתקופה של תיסוף השקל מול הדולר תחול ירידה ברווח התפעולי של החברה ובתקופה של פיחות השקל מול הדולר תחול עליה ברווח התפעולי של החברה.

### **שערי ריבית**

במהלך תקופת הדיווח חל שינוי בהתחייבויות נושאות ריבית לבנקים (ירידה של 6,522 אלפי דולר). כמו כן חלה ירידה בשיעורי הריבית בעולם.

הריבית על הלוואות אלה מבוססת על שערי ריבית הליבור או בריבית קבועה. לשינויים בשערי הריבית אין השפעה גדולה על תוצאותיה העסקיות של החברה. יחד עם זאת עקב המשבר הפיננסי קיימת אפשרות שעלויות לקיחת אשראי נוסף יעלו, עקב עלייה בעלות הגיוס של הבנקים הישראליים.

### **תלות בלקוחות**

לקוחותיה של מב"ש הם בעיקר חברות העוסקות בייצור מנועי מטוסים וחילות אויר של מדינת ישראל ושל מדינות אחרות. למב"ש תלות בשישה לקוחות מהותיים ביניהם משהב"ט, HS, MTU ו-PW. סך המכירות בשנת 2009 מהווה 85% מסך המכירות הכולל של מב"ש בדומה לתקופה המקבילה. בשל תלות במספר קטן של לקוחות

מהותיים, אובדנו של כל אחד מהם, או חלקם, יגרום להשפעה מהותית על תוצאותיה הכספיות של החברה באם לא ימצא לו תחליף. החברה פועלת להקטנת התלות בלקוח בודד על ידי הגדלת בסיס הלקוחות שלה.

### **השקעה במיזם משותף**

מב"ש שותפה בפרויקט Risk & Revenue Sharing Program לייצור ומכירת מנוע PW307 המפותח ומיוצר ע"י פראט אנד וויטני קנדה ו-MTU גרמניה למטוס המנהלים של Falcon 7X Dassault. מב"ש השקיעה כ-9 מיליון דולר בפרויקט ושותפה ב-2.2% מההכנסות ממכירת מנועים שלמים וחלקי חילוף. במקביל החברה שותפה באחריות ובחבובות הנגזרות מהתוכנית עפ"י חלקה בזכויות. החברה חשופה לסיכונים של ניהול המיזם המשותף הואיל והשליטה בניהול המיזם אינו בידה.

### **שינויים במצב הגיאוגרפי**

שינויים במצב הגיאוגרפי בארץ ובעולם עשויים להשפיע על מכירותיה של מב"ש לחיל האוויר הישראלי ולחילות אויר אחרים. מב"ש עשויה להיפגע במקרה של שינויים לרעה ביחסי ארה"ב-ישראל או בשל מתן הנחיות מהממשל האמריקאי לחברות המנועים האמריקאיות להקטין את היקף פעילותן בישראל.

### **תלות ביצרני מנועים**

בתחום שיפוף המנועים קיימת תלות מוחלטת ביצרני המנועים באספקת חלקי חילוף.

### **כיסוי ביטוחי**

למב"ש פוליסת ביטוח חבויות כלפי צדדים שלישיים בקשר לאחריות למוצרים תעופתיים עד לתקרה של 40 מיליון דולר. סכום זה נמוך מהחשיפה האפשרית של מב"ש, במקרה של אסון תעופה, אם מב"ש תמצא אחראית לו. בכל שנות פעילותה של מב"ש לא היו כל תלונות או תביעות לגבי האחריות למוצרי מב"ש ומב"ש אינה יכולה להעריך ולכמת סיכונים אלה מראש. מב"ש אינה מפרישה סכומים בגין חשיפה זו. עקב העלות הגבוהה של ביטוח זה שוקלת החברה להכניס שינויים בפוליסה הקיימת שייטכן ומשמעותה תהא הגדלת החשיפה המצוינת לעיל.

## **מוניטין מקצועי**

לאור מספרם הקטן של הלקוחות הפוטנציאליים, פגיעה במוניטין עלולה לגרום לירידה מהותית במכירות החברה.

## **תנאי שוק עולמי**

שוק מוצרי התעופה סובל מתנודתיות העלולה להשפיע על פעילות החברה בין בשל הקטנת הביקוש למוצריה ובין בשל כניסת מתחרים חדשים לתחום פעילותה של החברה. אין ביכולת החברה בשלב זה להעריך או לכמת את השפעות המשבר הפיננסי העולמי על שוק מוצרי התעופה בכלל וההשפעות הנגזרות על החברה בפרט.

## **משבר כלכלי ופיננסי בישראל ובעולם**

במהלך השנים 2008 ו-2009 חלה טלטלה משמעותית בשווקים הפיננסיים הגלובליים. המשבר הכלכלי והפיננסי נוצר בהמשך למשבר בשוק משכנתאות סאב-פריים שהחל במחצית השנייה של שנת 2007 ואשר סחף מגזרים פיננסיים נוספים. המשבר הכלכלי והפיננסי בעולם הביא, בין היתר, לפגיעה חריפה בשוקי ההון הגלובליים, לירידות ולתנודות משמעותיות ביותר בבורסות לניירות ערך בישראל ובעולם, וכן להחרפת משבר האשראי שהחל בעקבות משבר משכנתאות הסאב-פריים. בעקבות האירועים האמורים נקטו מספר מדינות צעדים שונים לשם ייצוב ומניעת הידרדרות השווקים הפיננסיים, לרבות בדרך של הזרמת כספים למוסדות פיננסיים והפחתת ריביות, אולם עד כה אין כל ודאות כי צעדים אלה אכן יביאו לסיום המשבר. המשבר הפיננסי האמור היתרגם למשבר כלכלי ריאלי ומשקים שונים בעולם, לרבות המשק בארה"ב, משקים מרכזיים באירופה והמשק בישראל, נכנסו למיתון והחל גל של הפסקת פעילות ופיטורי עובדים נרחבים בענפי המשק השונים, לרבות בתחום התעשייה, השירותים והיי-טק. נכון למועד הדוח, נראה כי ההשלכות הכלכליות הישירות של המשבר האמור טרם מוצו, למרות שמסתמנת תחושה כי החרפת המשבר נבלמה. במהלך השנה החלה להסתמן התאוששות מסויימת החל ממחצית השנה בחלק מענפי המשק הישראלי והעולמי. נכון למועד הדוח לא ניתן להעריך אם המשבר העולמי הסתיים, מהו היקף השלכותיו הכלכליות הישירות והעקיפות בארץ ובעולם, ומה יהיה משכן של השלכות אלה אם בכלל. שוק התעופה העולמי סובל עדיין מירידה בביקושים כתוצאה ממשבר עולמי זה. נכון למועד זה כ-15% מהמטוסים המסחריים בעולם מובטלים ואינם בשימוש. בתחום

הפעילות של מטוסי המנהלים חלה עצירה כמעט מוחלטת בהזמנות חדשות וכמו כן מספר רב של מטוסים מוצע למכירה. הנהלת החברה מעריכה שהירידה המהותית בביקושים למגזר זה ימשכו גם ב-2010 וישפיעו בעיקר על תחום ייצור החלקים בחברה.

**המידע לעיל הינו מידע צופה פני עתיד, כהגדרתו בחוק ניירות ערך, המתבסס על הערכת החברה על בסיס תחזיות שנערכו וניסיון החברה. עם זאת, אין כל וודאות כי הערכה זו אכן תתממש וזאת בשל גורמי חיצוניים אשר אינם בשליטת החברה, כגון המשבר הפיננסי העולמי באופן העלול לגרור אי גידול בשוק שיפוץ המנועים.**

המגזר הצבאי אינו מתנהג בשלב זה עפ"י מצב השוק העולמי כיוון שהוא ניזון מתקציבי מדינות. הערכת ההנהלה היא שלא תהיה ירידה מהותית במגזר זה בשנת 2010. להתפתחויות ולזעזועים בשווקים כאמור עלולות להיות השפעות שליליות על התוצאות העסקיות של החברה, על שווי הונה העצמי ונכסיה, על הביקוש למוצרי החברה, יכולתה לגייס מימון, ככל ואם תידרש, יכולתה לחלק דיבידנד ועל הוצאות המימון של החברה ואכן במהלך 2009 חלה ירידה חדה בפעילות החברה ומכירות החברה הסתכמו בסך של כ-45 מיליון דולר לעומת כ-64 מיליון דולר בשנת 2008.

## 2.3 מדיניות החברה בניהול הסיכונים

החברה פועלת להרחיב את בסיס הלקוחות ולהדק את קשריה איתם לרבות ביצירת שותפויות ומנסה להקטין את התלות במספר המצומצם של הלקוחות.

החברה מקפידה על סטנדרטים גבוהים של איכות ועמידה קפדנית בלוחות זמנים, על מנת למנוע פגיעה במוניטין החברה ומניעת אבדן הזמנות או לקוחות.

החברה פועלת כדי להתאים במידת האפשר את בסיס ההצמדה של נכסיה הפיננסיים והתחייבויותיה למטבע הפעילות העיקרית של החברה - הדולר.

בנוסף, ביצעה מב"ש (החברה הבת) עסקת גידור להגנה על שערי ריבית הליבור לשנים הבאות (ראו פירוט להלן בסעיף 6.8.1.3 בתיאור החברה). מכשירי הגידור הנ"ל אינם מוכרים חשבונאית כמכשירי הגנה ע"פ IAS39.

## 2.4 אמצעי פיקוח ומימוש המדיניות

הדירקטוריון מקבל דווח מפעם לפעם ולא פחות מאחת לשנה. כמו כן במהלך השנה במסגרת ישיבות הדירקטוריון נמסר דיווח על שינויים במצב סיכוני השוק והסיכונים הפיננסיים להם חשופה החברה. הדירקטוריון מאשר מפעם לפעם את היקף עסקאות הגידור המותרות לביצוע ואת סמכויות מנהלי החברה. על פי החלטת הדירקטוריון, רשאית הנהלת התאגיד לבצע מפעם לפעם לפי שיקול דעתה עסקאות גידור לרבות עסקאות FORWARD, אופציות ומכשירים פיננסיים אחרים (בגין קרן או ריבית) במטרה להקטין או לנטרל לגמרי חשיפות כפי שתהיינה מעת לעת כתוצאה מהמבנה הפיננסי של החברה.

ביצוע העסקאות מבוצע באחריות סמנכ"ל הכספים באישורו של מנכ"ל החברה, אשר רשאי לבצע עסקאות הגנה לשם יישום מדיניות החברה.

סמנכ"ל הכספים מקבל אישור מהמנכ"ל באופן שוטף לביצוע עסקאות הגנה. ההנהלה נדרשת לדווח לדירקטוריון במידת הצורך.

2.5 דיווח כמותי בדבר החשיפה לסיכוני שוק

דוחות בסיס הצמדה ל-31.12.2009

<u>סה"כ</u>	<u>אחר</u>	<u>שקל</u>	<u>מט"ח</u> <u>אחר</u>	<u>דולר</u>	<u>רכוש</u>
94		0	41	53	מזומנים ושווי מזומנים
9,818		5,530	0	4,288	לקוחות
996		602	46	348	חייבים ויתרות חובה
73		73			נכסי מסים שוטפים
23,742	23,742				מלאי
34			34		נכס פיננסי זמין למכירה
<b>34,757</b>	<b>23,742</b>	<b>6,205</b>	<b>121</b>	<b>4,689</b>	
14,716	14,716				רכוש קבוע
7,530				7,530	השקעה במיזם משותף
1,125	1,125				נכסי מסים נדחים
1,668	1,668				דמי חכירה מראש
<b>25,039</b>	<b>17,509</b>			<b>7,530</b>	<b>נכסים לא כספיים</b>
<b>59,796</b>	<b>41,251</b>	<b>6,205</b>	<b>121</b>	<b>12,219</b>	<b>סך כל הרכוש</b>
					<b>התחייבויות</b>
					<b>התחייבויות שוטפות:</b>
4,831		911	160	3,760	אשראי מתאגידים בנקאיים ונותני אשראי אחרים
4,968		1,621	43	3,304	ספקים ונותני שירותים
102		2	11	89	זכאים ויתרות זכות
2,748		2,727	21	0	התחייבויות בגין הטבות עובדים
310				310	התחייבויות פיננסיות בשווי הוגן דרך רווח והפסד
<b>12,959</b>	<b>0</b>	<b>5,261</b>	<b>235</b>	<b>7,463</b>	
					<b>התחייבויות לזמן ארוך:</b>
12,698			31	12,667	התחייבויות לתאגידים בנקאיים לזמן ארוך
898			21	877	התחייבויות אחרות לזמן ארוך
470		470			התחייבויות בגין הטבות עובדים
<b>14,066</b>	<b>0</b>	<b>470</b>	<b>52</b>	<b>13,544</b>	<b>התחייבויות לזמן ארוך</b>
<b>29,641</b>	<b>0</b>	<b>5,736</b>	<b>287</b>	<b>23,618</b>	<b>סך כל ההתחייבויות</b>
<b>30,155</b>	<b>41,251</b>	<b>469</b>	<b>(166)</b>	<b>(11,399)</b>	<b>נכסים בניכוי התחייבויות</b>



## דיון בדבר רגישות לסיכוני שוק

להלן נתונים לגבי עודף נכסים והתחייבויות של החברה ליום 31.12.2009.

### א. רגישות לשינויים בשערי חליפין של דולר מול שקל

לחברה עודף נכסים שקליים בשווי 469 אלפי דולר מהם עודף נכסים לזמן קצר בסך של 939 אלפי דולר. לזמן ארוך יש עודף התחייבויות בסך של 470 אלפי דולר. להלן ניתוח רגישות לשינויים בשער החליפין של הדולר מול השקל.

רווח (הפסד) משינויים \$			שווי הוגן אלפי \$	רווח (הפסד) משינויים \$			
-12%	-10%	-5%	ש"ח / \$	+5%	+10%	+12%	
(113)	(94)	(47)	939	47	94	113	חשיפה במאזן עודף נכסים ז"ק (אלפי \$)
56	47	24	(470)	(24)	(47)	(56)	חשיפה במאזן עודף התחייבויות ז"א (אלפי \$)
(56)	(47)	(23)	469	23	47	56	סה"כ החשיפה במאזן (אלפי \$)

כך שהחשיפה התזרימית הנובעת מעודף נכסים לזמן קצר אינה מהותית. החשיפה לז"א בגין התחייבות הינה חשיפה לא מהותית.  
לחברה חשיפה תפעולית גדלה בגין הכנסות הנקובות בדולר ואשר חלק מן התשומות בגין הן במטבע ישראלי. החברה שוקלת מדי פעם האם לבצע עסקאות לגידור חשיפה תפעולית זו.

ב. ניתוח רגישות לעסקת קיבוע ריבית IRS אשר אינה באה לידי ביטוי במאזן בשווי הוגן מאחר והיא מוכרת כהגנה חשבונאית.  
מדובר בשתי עסקאות הגנה בסכום מצרפי של 6 מיליון דולר לתקופה של 4 שנים. ע"פ עקרונות ה-IFRS רווח או הפסד שייזקפו מהפרשים בשווי ההוגן של עסקאות אלה ייזקפו לרווח והפסד השוטפים.

רווח (הפסד) משינויים		שער סגירה	רווח (הפסד) משינויים	
-50%	-25%	שווי הוגן \$	+25%	+50%
0.31	0.46	0.61	0.77	0.92
(7,415)	(2,819)	(114,289)	6,371	10,967
0.68	1.02	1.36	1.70	2.04
(43,601)	(23,197)	(195,790)	17,613	38,017

**ג. רגישות לשינויים בשער ריבית השוק על שווי הוגן של הלוואות**

לחברה הלוואות ז"א בריבית קבועה. ההלוואות רשומות בערך הפנקסני. השווי ההוגן של ההלוואות בריבית קבועה מסתכם ב-4,892 אלפי \$. להלן טבלה המפרטת את הרגישות ביחס לשערי ריבית השוק של הלוואות אלה.

רווח (הפסד) משינויים		שווי הוגן	רווח (הפסד) משינויים		שינוי ריבית שוק
-20%	-10%	\$	+10%	+20%	
4.72%	5.31%	5.90	6.49%	7.08%	
(206)	(86)	4,892	140	247	השפעה על הוון תזרים

**3. היבטי ממשל תאגידי**

**3.1 גילוי בדבר מדיניות התאגיד בנושא תרומות (תקנה 10(ב)(6))**

החברה רואה חשיבות רבה בתרומתה לקהילה. במסגרת זאת, תרמה החברה 300 שעות הדרכה במסגרת פרוייקט משותף עם ביה"ס "ברנקו וייס" בבית שמש, שעלותן הכוללת מסתכמת בכ-25,500\$.

## 3.2 גילוי בדבר דירקטורים בעלי מומחיות חשבונאית ופיננסית (תקנה 10(ב)(9))

דירקטוריון החברה קבע בהתאם להנחיית הרשות לניירות ערך, כי המספר המזערי של דירקטורים בעלי מומחיות חשבונאית ופיננסית בדירקטוריון החברה יהיה שני דירקטורים, וזאת בהתחשב באופי פעילותה של החברה, מורכבותה וגודלה. להערכת הדירקטוריון מספר מזערי זה יאפשר לו לעמוד בחובות המוטלות עליו בהתאם לדין ולמסמכי ההתאגדות ובמיוחד בהתייחס לאחריותו לבדיקת מצבה הכספי של החברה ולעריכת הדוחות הכספיים ואישורם. הדירקטורים המצוינים מטה הינם בעלי מומחיות חשבונאית ופיננסית על פי ניסיונם, השכלתם וכישוריהם.

1. בעז סימונס - סמנכ"ל בכיר בכלל תעשיות והשקעות בע"מ. היה מנהל כספים בפועלים שוקי הון והשקעות בע"מ וחשב קבוצת תעבורה אחזקות בע"מ. מכהן כדירקטור בחברות הבאות: תשלובת כיתן בע"מ, משאב יזום ופתוח בע"מ, קרגל בע"מ, פלסטרו-שק בע"מ, נשר מפעלי מלט ישראליים בע"מ, יפאורה בע"מ, יפאורה תבורי בע"מ, תעבורה אחזקות בע"מ, ובחברות נוספות בקבוצת כלל תעשיות. מר סימונס מונה ליושב ראש הדירקטוריון ב-13 למאי 2009.

### 2. מוטי בסר – דירקטור חיצוני (סיים את תפקידו כדח"צ ב-15.3.2009)

לשעבר היועץ הכספי של הרמטכ"ל וראש אגף התקציבים במשרד הביטחון. מנכ"ל התאחדות תעשייני היהלומים בע"מ. מכהן כדירקטור במכון היהלומים, דירקטור במוזיאון היהלומים, מכהן כדח"צ בבנק עצמאות למשכנתאות מקבוצת הבנק הבינלאומי. דירקטור ויו"ר ועדת השקעות במחלקת קופות הגמל של בנק אוצר החייל קחצ"ק. יו"ר מועצת המנהלים של "יובל חינוך" (חברה עירונית של תל-אביב), מכהן כדח"צ במלרג הנדסה וקבלנות בע"מ ובאלון גת מהנדסים. מר בסר סיים את תפקידו כדח"צ ב-15.3.2009.

### 3. שלמה סדובסקי

שלמה סדובסקי – יועץ עיסקי, שימש כנשיא ומנכ"ל די סי סיריקה בע"מ ונקסוס, מנהל פרויקט WK באלביט וסמנכ"ל ומקים חטיבת הוידאו בנייס מערכות. בעל תואר אקדמי בכלכלה ומחשבים.

### 3.3 דירקטורים בלתי תלויים

בכוונת הנהלת החברה לאמץ מדיניות התואמת את המלצת סעיף 219(ה) לחוק החברות, כך שבכל עת לפחות שליש מבין חברי הדירקטוריון יהיו דירקטורים "בלתי תלויים", דהיינו כאלה העונים לדעת ועדת הביקורת של החברה על תנאי הכשירות עבור דירקטורים חיצוניים הקבועים בסעיפים 240(ב)-(ה) לחוק החברות, ושאינם מכהנים בתפקידים מעל תשע שנים רצופות. עם זאת, אין בכוונת החברה בשלב זה לשנות את התקנון כדי לאמץ בו הוראה בדבר שיעור הדירקטורים הבלתי תלויים כמשמעותה של הוראה זו בסעיף החוק האמור. הדירקטורים הבלתי תלויים בחברה הם הדירקטורים החיצוניים שלה.

### 3.4 קשר בין התגמולים לנושאי משרה בכירים לבין תרומתם לתאגיד

קביעת תנאי העסקתם של נושאי המשרה הבכירה נעשתה תוך כדי התחשבות במכלול תנאי העסקתם וזאת תוך מתן דגש לאתגרים העומדים בפני החברה בכלל ובפני נושא המשרה הבכירה הרלוונטי בפרט ותוך התחשבות ברמת בכירותו ותפקידו של אותו נושא משרה בכירה ומתוך רצון לתמרץ את נושא המשרה הבכירה הרלוונטי לתרום להצלחת החברה והגדלת רווחיותה ולסייע בקשירת נושא המשרה אל החברה.

להערכת דירקטוריון החברה תנאי ההעסקה של נושאי המשרה הבכירה, הנם סבירים והוגנים ומשקפים את מורכבות תפקידו של כל אחד מנושאי המשרה הבכירה וכן את תרומתו לחברה.

### 3.5 פרטים בדבר המבקר הפנימי של התאגיד (תקנה 10(ב)(11) והתוספת הרביעית)

המבקר הפנימי בתאגיד הינו רו"ח אורליצקי עופר. המבקר החל את כהונתו בתאגיד בתאריך 28.07.1999. הממונה מטעם החברה על המבקר הפנימי הינה ועדת הביקורת.

המבקר הפנימי מונה על ידי דירקטוריון החברה, הנימוקים לבחירתו היו בין היתר, ניסיונו הרב והתמחותו בבצוע בקרה פנימית.

רו"ח עופר אורליצקי הינו בעל ניסיון של כ-28 שנה בבצוע ביקורת פנימית בחברות מהגדולות במשק ובמוסדות ציבור. המבקר הפנימי הינו רו"ח מוסמך בעל תואר B.A בכלכלה וחשבונאות ובעל תואר M.B.A במנהל עסקים.

המבקר הפנימי אינו מחזיק בניירות ערך של החברה המבוקרת או של גוף הקשור אליה. המבקר הפנימי אינו בעל קשרים עסקיים מהותיים או קשרים מהותיים אחרים עם החברה המבוקרת או גוף קשור אליה העלולים ליצור ניגוד עניינים עם תפקידו כמבקר פנימי.

המבקר הפנימי מעניק שירותי ביקורת כגורם חיצוני לחברה המבוקרת ואינו ממלא תפקידים נוספים בחברה.

מתאם פעולות המבקר הפנימי בחברה הינו סמנכ"ל הכספים.

תכנית הביקורת השוטפת והרב שנתית בתאגיד מוצגת בפני ועדת ביקורת ונקבעת בין היתר על פי השיקולים הבאים: תחומי פעילות עיקריים של התאגיד, דגשי הנהלה, נושאים שנבדקו בעבר, מוקדי סיכון בתאגיד המוכרים למבקר ולהנהלה וביקורת מעקב אחר המלצות המבקר. תוכנית הביקורת השנתית מאושרת על ידי ועדת הביקורת בחברה וניתנת לשינוי על פי הצרכים המידיים של החברה.

מידי תקופה, כפי שנקבע על ידי ההנהלה, נבדק גם נושא עסקאות עם בעלי עניין בו באה לידי ביטוי ביקורת לגבי תאגידי המהווים החזקות מהותיות בתאגיד.

היקף העסקת המבקר הפנימי וצוות העובדים הכפופים לו הינו פונקציה של תכנית העבודה השנתית שאושרה בוועדת הביקורת. לכל דוח מוקצבת מסגרת שעות על פי הערכת המבקר, המאושרת אף היא בוועדת הביקורת.

המבקר הפנימי עורך את ביקורתו בהתאם לתקנים מקצועיים מקובלים כאמור בסעיף 4(ב) לחוק הביקורת הפנימית, התשנ"ב-1992 וכאמור גם בחוק החברות. בהתאם לסעיף זה הוציאה לאור המועצה המקצועית של לשכת המבקרים הפנימיים בישראל קובץ הנחיות מקצועיות. הקובץ מאגד את התקנים המקצועיים אשר חיוניים לעבודת המבקר הפנימי, וכן את הקוד האתי של הביקורת הפנימית.

המבקר הפנימי של החברה הנ"ל אמון על עריכת ביקורת אובייקטיבית, באמצעות יישום אותה גישת עבודה שיטתית המשתקפת בקובץ ההנחיות המקצועיות.

אופן התגמול והיקפו נגזר משעות הביקורת שנקבעו בתוכנית הביקורת השנתית על ידי דירקטוריון החברה. להלן פירוט המועדים בהם הוגש דין וחשבון על ממצאי המבקר הפנימי ליושב ראש הדירקטוריון ליושב ראש ועדת הביקורת ולמנהל הכללי בחברה:

היקף שעות העבודה לדוחות שהוגשו בשנת 2009 הינו: כ-180 שעות.

הנושאים שבוקרו במהלך 2009 כללו את נושאי הייצוא הביטחוני וכן מערך הביטוחים האלמנטרי של החברה. הוגש דוח על ממצאי המבקר הפנימי למ"מ יו"ר הדירקטוריון, למנכ"ל ולחברי ועדת הביקורת.

הדירקטוריון סבור כי היקף ואופי ורציפות הפעילות ותכנית העבודה של המבקר הפנימי, הינם סבירים בנסיבות העניין ויש בהם כדי להגשים את מטרות הביקורת הפנימית בתאגיד.

כמו כן, למבקר הפנימי ניתנה גישה חופשית כאמור בסעיף 9 לחוק הביקורת הפנימית, התשנ"ב-1992, ובכלל זה גישה מתמדת ובלתי אמצעית למערכות המידע של התאגיד, לרבות לנתונים כספיים.

### 3.6 פרטים בדבר המבקר החיצוני (תקנה 10(ב)12) והתוספת השביעית)

ברייטמן אלמגור הינם רואי החשבון והמבקרים של החברה. שכר הטרחה עבור שירותי ביקורת לחברה ולחברת הבת מנועי בית שמש בע"מ, שירותים הקשורים בביקורת ושירותי מס לחברה מפורטים להלן. בנוסף לכך, ניתן שכר טרחה לרו"ח מקומי בסרביה. סה"כ שכר טרחה והשקעות שעות רו"ח ב-2009 (בדולרים)

סה"כ		מב"ש		מנועי בית שמש אחזקות		
ש"ע	שכ"ט	ש"ע	שכ"ט	ש"ע	שכ"ט	
1,990	73,844	1,708	63,395	282	10,449	סה"כ

עבור שירותי ביקורת ע"י רואה חשבון מקומי לחברה הנכדה בסרביה שולם סך של כ-24 אלפי דולר אמריקאי (450 ש"ע).

שכר טרחתו של רואה החשבון המבקר אושר על ידי דירקטוריון החברה והוא נקבע בהתאם להיקף העבודה של רואי החשבון המבקר, בין היתר, בהתבסס על ניסיון העבר של החברה ולאחר שהנהלת החברה קיבלה הצעות ממספר רואי חשבון.

### 3.7 גילוי בדבר הליך אישור הדוחות הכספיים (תקנה 10(ב)15))

הגוף המופקד על בקרת העל בחברה הוא דירקטוריון החברה. ביום 3 במרץ 2010 התכנסה ועדת המאזן לישיבה במהלכה הציגו סמנכ"ל הכספים נח חולב ורואי החשבון המבקרים של החברה את הדוחות הכספיים של החברה ונערך בגינם דיון מפורט. ישיבת הדירקטוריון לאישור הדוחות הכספיים נערכה ביום 11 במרץ 2010 במשרדי החברה, ובה השתתפו כל חברי הדירקטוריון. בישיבה נסקרו התוצאות הכספיות של החברה על ידי מנכ"ל החברה, וכן בוצעה השוואה מול התקציב אותו אישרה החברה. במסגרת זו, הועלו שאלות על ידי חברי הדירקטוריון השונים ביחס לנתוני הדוחות הכספיים, לרבות שאלות בנושא אימוץ תקני דיווח כספי בינלאומיים (IFRS). השאלות נדונו ונענו על ידי חברי ההנהלה

של החברה ועל ידי רואה החשבון המבקר. לאחר מכן נערכה הצבעה לשם אישור הדוחות הכספיים. לאחר אישור הדוחות על ידי חברי הדירקטוריון, הוסמכו יו"ר הדירקטוריון, מר בעז סימונס, מנכ"ל החברה מר אבנר שחם וסמנכ"ל הכספים מר נח חולב, לחתום בשם הדירקטוריון על הדוחות הכספיים.

### 3.8 היערכות ליישום SOX בחברה

ב-24 בנובמבר 2009, פורסם תיקון מספר 3 לתקנות ניירות ערך (דוחות תקופתיים ומידיים) התש"ע 2009, המחייב בצירוף דוח ההנהלה והדירקטוריון על אפקטיביות הבקרה הפנימית על הדיווח הכספי ועל הגילוי, הצהרות אישיות של המנהל הכללי ושל נושא המשרה הבכיר ביותר בתחום הכספים לגבי אפקטיביות הבקרה הפנימית על הדיווח הכספי ועל הגילוי וכן דוח רואה החשבון המבקר לגבי האפקטיביות של הבקרה הפנימית על הדיווח הכספי החל מהדוח התקופתי ליום 31 בדצמבר 2010.

להלן תיאור של שלבי ההערכות וההתקדמות וכן הפעולות שבוצעו עד למועד הדוח בהתאם לדרישות הוראות המעבר שבתקנות.

א. החברה קבעה תוכנית הערכות ליישום התקנות. תוכנית זו מתבססת על הערכת הסיכונים הרלוונטיים לדיווח הכספי ולגילוי אשר ביצעה החברה על היתרות והגילויים שבדוחות הכספיים בהתבסס על קריטריונים כמותיים ואיכותיים כגון:

\* מהותיות היתרה מבחינה כמותית;

\* היקף הפעילות;

\* מורכבות הכללים החשבונאיים החלים על היתרה או על הגילוי;

\* היקף שיקול הדעת הנדרש;

\* מורכבות התהליך העסקי;

\* איכות מערכות המידע המשפיעות על היתרה;

\* כישורים מקצועיים נדרשים בקביעת היתרה או מתן הגילוי;

\* חשיפה להונאות ומעילות;

\* היסטוריה של טעויות;

\* ושיקולים נוספים;

תוכנית ההערכות של החברה שתועדה במסמך תכנון הפרוייקט כוללת את החברה העיקרית המאוחדת (מב"ש) בה תבוצע ההערכות, פירוט השיקולים שהופעלו ע"י ההנהלה, המסקנות, שלבי ההערכות לרבות לוחות זמנים מפורטים ושמות בעלי התפקידים המעורבים בפרוייקט.

ב. האחראי ליישום הפרוייקט הינו מר דב כהן – חשב החברה. כמו כן הוקמה על ידי הנהלת החברה ועדת היגוי אשר תפקידה לפקח אחד יישום הפרוייקט בחברה לרבות העמידה באבני הדרך שנקבעו על ידי הרשות לניירות ערך ועל פי לוחות הזמנים של הפרוייקט ולקבל דיווח על פערי הבקרה שנמצאו ותוכניות לתיקונם.

ג. במסגרת פרוייקט ההערכות ליישום התקנות בחברה, תבוצע הערכת אפקטיביות הבקרה הפנימית בתחומי הבקרה הבאים:

\* בקרות ברמת הארגון – בקרות אשר עשויה להיות להן השפעה כוללת על הארגון בכך שמהוות את התשתית להלך הרוח ולאופי הפעילות המבוצעת בחברה שכולל בין היתר:

- בקרות הקשורות לסביבת הבקרה

- בקרות בקשר עם מוטת השליטה של ההנהלה (management override).

- תהליך הערכת הסיכונים.

- תהליך הערכה ובקרת תוצאות הפעילות של הארגון.

- מעקב ופיקוח של הדירקטוריון וועדותיו על הבקרה בארגון.

\* תהליך הסגירה והדיווח אשר מוגדר כמקטע האחרון של תהליך הדיווח הכספי אשר כולל בין היתר את הפעולות הבאות:

- איסוף הנתונים למאזני הבוחן וביצוע בדיקות מבססות לנאותות הנתונים שהתקבלו (למשל באמצעות בדיקת סבירות);

- קביעה ויישום של המדיניות החשבונאית;

- ביצוע התאמות לצורך עריכת הדוחות הכספיים השנתיים או הרבעוניים;

- הכנה ועריכה של הדוחות הכספיים לרבות הגילויים הרלוונטיים;

- דיון ואישור הדוחות הכספיים במוסדות הרלוונטיים.

\* בקרות כלליות במערכות המידע (IT GC) – מערכות המידע מהוות חלק מהותי ובלתי נפרד בתהליך הדיווח של החברה. לאור זאת, לצורך ביצוע הערכה באיזו מידה מידע שהחברה נדרשת לגלות בדוחות שהיא מפרסמת על פי הוראות הגין, נאסף, מעובד, מסוכם ומדווח במועד ובמתכונת הקבועים בדין יש לבחון, ברמה הרחבת את יכולת החברה לשמור, לאחסן ולאחזר מידע, לחסום גישה בהתאם לתפקיד בארגון וכד'. מערכות המידע שיבדקו במסגרת זו הן רק מערכות מידע שיש להן נגיעה לדיווח הכספי.

\* בנוסף לשלושת תחומי הבקרה שלעיל, זוהו התהליכים הבאים כמהותיים מאוד לדיווח הכספי ולגילוי בחברה:

- הכנסות

- מלאי (לרבות ח"ג וש"ע)

- שכר



למועד הדוח, סיימה החברה את מיפוי התהליכים, הסיכונים הגלומים בהם לדיווח הכספי ולגילוי.

#### 4. הוראות גילוי בקשר עם הדיווח הפיננסי של התאגיד

דוחות כספיים אלו נערכו בהתאם לתקני דיווח כספי בינלאומיים (להלן – "IFRS"). החברה אימצה לראשונה את תקני IFRS בחודש ינואר 2008 ולפיכך מועד המעבר על פי תקני IFRS הינו 1 בינואר 2007. לפני אימוץ תקני IFRS, ערכה החברה את דוחותיה הכספיים לפי כללי חשבונאות מקובלים בישראל. הדוחות הכספיים השנתיים האחרונים של החברה לפי כללי חשבונאות מקובלים בישראל נערכו ליום 31.12.2007 ולשנה שהסתיימה באותו מועד. לפרטים נוספים בדבר התאמה בין הדיווח לפי כללי חשבונאות מקובלים בישראל לדיווח לפי תקני IFRS, ראו באור 30 לדוחות הכספיים להלן.

#### 4.1 גילוי בדבר אירועים לאחר תאריך המאזן (תקנה 10(ב)(5))

- 4.1.1 במהלך הרבעון האחרון של שנת 2009 ולאחר תאריך המאזן השכירה מב"ש כ-14.3 דונם משטח הקרקע לחברות תעשייתיות.
- 4.1.2 ביום 17 בפברואר 2010 התקיימה אסיפה כללית מיוחדת אשר אישרה את מינויו של מר דוד עברי כדירקטור חיצוני בחברה לתקופה של 3 שנים החל מיום 15 במרץ 2009, את תנאי כהונתו של מר עברי והענקת ביטוח ופטור למר עברי בתנאים ובנוסח המקובלים בחברה ביחס לנושאי משרה.
- 4.1.3 ביום 11 במרץ 2010 החליטו ועדת הביקורת ודירקטוריון החברה לאשר את חידושו לשנתיים נוספות ובתנאים זהים של הסכם הניהול שבין החברה וחברת אירו ג'ט השקעות בע"מ, בשליטתו של מנכ"ל החברה, מר אבנר שחם, אשר נחתם לתקופה המתחילה ביום 30 במאי 2005 והפוקעת ביום 31 בדצמבר 2009. כן הוחלט כי בתום התקופה, אם לא הודיעו הצדדים על סיום ההסכם בהודעה מוקדמת כאמור בהסכם, יתחדש ההסכם לשנה נוספת, וכך יוסיף להתחדש כל שנה לאחר מכן באופן שתקופת ההסכם הכוללת לא תעלה על 5 שנים המסתיימות ביום 31 בדצמבר 2014. עוד הוחלט לזמן אסיפה כללית מיוחדת במסגרת האסיפה השנתית לצורך חידוש ההסכם כאמור. האסיפה האמורה נקבעה ליום 15 באפריל 2010. ועדת הביקורת

והדירקטוריון ציינו כ"א כי התחשבו בכך שמר אבנר שחם הינו בעל מיומנות מקצועית, ניהולית ותפעולית בתחומים הרלוונטיים לפעילות החברה ולתפקידו וכי הודות לנסיגתו הניהולי, התפעולי והעסקי יהווה מר שחם תרומה משמעותית לחברה, ליעדיה, לפיתוחה ולתוצאותיה העסקיות. ועדת הביקורת והדירקטוריון הוסיפו וציינו כ"א כי נוסחת התגמול המוצעת עבור שירותיו של מר שחם נקבעה בהתאם לעקרונות ממשל תאגידי, תוך יצירת זהות אינטרסים בין בעלי המניות והמנכ"ל, מתן תמריץ חיובי להשגת יעדים בטווחים השונים (שוטף, בינוני וארוך), ודאגה כי ההסכם יעמוד בתוקפו לפרק זמן סביר ותחום וכי בחנו בעיון את נתוני התגמול שנקבעו בהסכם למתן שירותי הניהול אל מול נתוני התגמול של חברות דומות בעיסוקן ו/או בגודלן על סמך נתונים השוואתיים מפורטים וכי הגיעו למסקנה כי התגמול הניתן למר אבנר שחם הינו סביר בנסיבות העניין ואיננו סוטה מממוצע הנתונים המקובל בחברות דומות. לבסוף, ציינו הועדה והדירקטוריון כ"א כי נלקחה בחשבון העובדה כי מר אבנר שחם משמש משנת 1992 כמנכ"ל החברה, והחל מיום 1 בינואר 2005 ועד יום 31 בדצמבר 2009 חל על שירותיו הסכם למתן שירותי ניהול בתנאים ובתמורה זהים לאלה המפורטים בהסכם המוארך. הנוסחה לחישוב תגמול המנכ"ל המוצעת על ידי ועדת הביקורת והדירקטוריון זהה לזו המצויה בהסכם שירותי הניהול אשר תוקפו פקע. ראו תקנה 22.

4.1.4 ביום 1.3.2010 רכשה LPO חברת בת בשליטת החברה את יתרת המניות המצויות בידי הציבור, בסך של כ-4.8% ובכך השלימה רכישה של כ-7.75% מהמניות הללו החל מתחילת שנת 2009. עם החזקת 100% ממניותיה, הפכה LPO לחברה פרטית, בבעלות מלווה של החברה.

## **4.2 גילוי בדבר אומדנים חשבונאיים קריטיים**

ראו ביאור מס' 4.

**5. רכישות עצמיות**

לחברה אין תוכנית רכישה עצמית של ניירות הערך של החברה.

**6. גילוי ייעודי למחזיקי אגרות חוב**

החברה לא הנפיקה אגרות חוב.

**7. התחייבויות תלויות**

החברה אינה צד לכל תביעה משפטית, בוררות או הליכים משפטיים אחרים אשר החברה מעורבת בהם כתובעת או כנתבעת, לרבות תביעות מרשויות ממשלתיות ואחרות, זאת מלבד ההליכים הבאים, שבהם החברה נתבעת:

1. תביעה שהוגשה כנגד החברה ביום 30 באפריל 2009 בידי יוסף בן צבי (זיידנר) בגין נזקי גוף ונזקים נטענים אחרים הנובעים מהעסקתו אצל החברה החל משנת 1979 ועד 1984. הייצוג המשפטי של החברה כנגד התובע בתיק זה הועבר לידי מדינת ישראל, הואיל וחל על התביעה הסדר הייצוג שנקבע במזכר ההבנה שנחתם ביום 4 במרץ 1992 בין מדינת ישראל ובין אורמת טורבינות (1965) בע"מ, אשר החזיקה ברוב מניות החברה. מדינת ישראל אף התחייבה באותו הסכם לשאת במלוא הוצאות ההתדיינות ובמלוא הסכומים שיפסקו לטובת העובדים, אם ייפסקו. התיק מנוהל על ידי משרד עו"ד ביניש בשם מדינת ישראל ומצוי בשלבים ראשונים של דיון. מאזן ההסתברות נוטה לכך כי התביעה תידחה לגוף העניין ו/או באופן מקדמי בשל התיישנות.

2. בקשה לביצוע תביעה על סכום קצוב שהוגשה על ידי ישראל מנדלסון הספקה טכנית והנדסית קמ"ן (2005) בע"מ כנגד החברה על סך 16,863 ₪ בתוספת רבית והפרשי הצמדה, עבור חלקים שלטענת התובעת לא שולמה תמורתם. מאזן ההסתברות נוטה לכך כי התביעה תידחה לגופו של עניין.

3. כתב תביעה בסדר דין מקוצר שהוגש על ידי מינהל מקרקעי ישראל כנגד החברה לסילוק יד ממקרקעין הסמוכים למקרקעי החברה. בעניין אותם מקרקעין היה בעבר הסכם שכירות עם המינהל, ועל פי סיכומים מהחודשים האחרונים בין המינהל והחברה, הגישה החברה למינהל בקשה לקבלתם בפטור ממכרז. כתב התביעה מתעלם מעובדה זו ומעובדות רלוונטיות אחרות. התיק מצוי בשלב של טענות מקדמיות. מאזן ההסתברות נוטה לכך כי התביעה תידחה לגופו של עניין

## 8. שונות

- בשנת הדוח התקיימו חמש ישיבות דירקטוריון.
- החלטת דירקטוריון אחת התקבלה באמצעות שיחה טלפונית.
- 3 ישיבות של ועדת הביקורת.

הדירקטוריון מביע את הערכתו לציבור העובדים והמנהלים על עבודתם המסורה ותרומתם לקידום עסקיה של החברה.

-----  
**אבנר שחם**  
**מנכ"ל**

-----  
**בעז סימונס**  
**יו"ר הדירקטוריון**

**תאריך: 11 במרץ 2010**

מנועי בית שמש אחזקות (1997) בע"מ

חלק ד' - פרטים נוספים על התאגיד

ליום 31 בדצמבר 2009

**פרק ד' - פרטים נוספים על התאגיד לשנה שנסתיימה ביום 31 בדצמבר 2009**

**שם החברה:** מנועי בית שמש אחזקות (1997) בע"מ

**מספר חברה ברשם:** 52-004348-0

**כתובת (תקנה 25א'): דואר האלה, אזור תעשייה מערב בית שמש 99000**

**כתובת דואר אלקטרוני (תקנה 25א'): [pincas@bsel.co.il](mailto:pincas@bsel.co.il)**

**טלפון (תקנה 25א'): 02-9909201**

**פקסימיליה (תקנה 25א'): 02-9916713**

**תאריך המאזן (תקנה 9) : 31/12/2009**

**תאריך פרסום הדוח : 11 במרץ 2010**

**תמצית דוחות רווח והפסד רבעוניים (באלפי דולר)**

**תקנה 10 א':**

(הוראות תקנה זו אינן חלות על תאגיד בנקאי ועל מבטח)

סה"כ שנתי	10-12/2009	7-9/2009	4-6/2009	1-3 /2009	
45,102	11,932	9,866	9,949	13,355	מחזור
40,121	9,640	8,622	9,656	12,203	עלות המכירות והעיבוד
<b>4,981</b>	<b>2,292</b>	<b>1,244</b>	<b>293</b>	<b>1,152</b>	רווח גולמי
1,610	425	448	349	388	הוצאות מכירה
2,489	589	622	637	641	הוצאות הנהלה וכלליות
(56)	(29)	(24)	(2)	(1)	הוצאות (הכנסות) אחרות
<b>4,043</b>	<b>985</b>	<b>1,046</b>	<b>984</b>	<b>1,028</b>	סיכום הוצאות מכירה, הנהלה, כלליות ואחרות
<b>938</b>	<b>1,307</b>	<b>198</b>	<b>(691)</b>	<b>124</b>	רווח מפעולות רגילות לפני הוצאות מימון
<b>(640)</b>	<b>(16)</b>	<b>(71)</b>	<b>(134)</b>	<b>(419)</b>	הכנסות (הוצאות) מימון נטו
<b>298</b>	<b>1,291</b>	<b>127</b>	<b>(825)</b>	<b>(295)</b>	רווח לפני מסים על ההכנסה
(52)	(147)	(56)	146	5	הטבת מס (הוצאת מס)
<b>246</b>	<b>1,144</b>	<b>71</b>	<b>(679)</b>	<b>(290)</b>	רווח לאחר מסים על ההכנסה
0.04	0.18	0.01	(0.11)	(0.05)	רווח (הפסד) למניה בדולר
6,367,348	6,367,348	6,367,348	6,637,348	6,367,348	ממוצע משוקלל של הון המניות הנפרע הנומינלי לצורך החישוב הנ"ל

**תקנה 11:**

**רשימת השקעות בחברות בת ובחברות קשורות לתאריך המאזן**

שם החברה	סוג מניה	מספר מניות	סה"כ ערך נקוב בש"ח	עלות נומינלית אלפי ש"ח	ערך מאזני נומינלי אלפי ש"ח	שיעור בני"ע ב-%	האחזקה בהון ב-%	בהצבעה ב-%
מנועי בית שמש בע"מ	מ"ר א' בנות 0.1 ש"ח מ"ר ב' בנות 0.1 ש"ח מ"ר ג' בנות 0.1 ש"ח מניות הנהלה בנות 0.001 ש"ח	21,433,586 31,078,690 827,413 13	2,143,359 3,107,869 82,741	45,406	124,292	99.97	99.97	99.97
LPO סרביה	מניות רגילות בנות 1,000 דינר	81,396	4,604,735	3,187	(2,110)	95.23	95.23	95.23
BSEL USA INC.	מניות רגילות בנות 0.01 דולר	1,000	10 דולר	0.04	(144)	100.0	100.0	100.0



**תקנה 12:**

**שינויים בהשקעות בחברות בת ובחברות קשורות בתקופת הדוח ולאחר**

**תקופת הדוח**

בתקופת הדוח רכשה מנועי בית שמש 2.976% ממניות LPO ועלתה לאחזקה של 95.2%. לאחר תאריך הדוח החברה רכשה 4.773% ממניות LPO ובכך הגיעה השקעתה במניות LPO ל-100%.

**תקנה 13:**

**הכנסות של חברות בנות קשורות והכנסות התאגיד מהן לתאריך המאזן**

**שם החברה**      **רווח לפני מס**      **רווח אחרי מס**      **ריבית**      **דמי ניהול**

מנועי בית שמש בע"מ

**תקנה 14:**

**רשימת קבוצות של יתרות הלוואות שניתנו לתאריך המאזן**

מתן הלוואות אינו אחד מעיסוקיו העיקריים של התאגיד

**תקנה 20:**

**מסחר בבורסה – ני"ע שנרשמו למסחר - מועדי וסיבות הפסקת**

**מסחר**

בתקופת הדוח לא נרשמו ניירות ערך למסחר ולא חלה הפסקת מסחר בבורסה.

**תקנה 21:****תגמולים לבעלי עניין ולנושאי משרה בכירה**

להלן חמשת מקבלי דמי הניהול והשכר הגבוהים בחברה:\*

סה"כ	תגמולים אחרים			תגמולים בעבור שירותים							פרטי מקבלי התגמולים			
	אחר	דמי שכירות	ריבית	אחר	עמלה	דמי ייעוץ	דמי ניהול	תשלום מבוסס מניות	מענק	שכר	שיעור החזקה בהון החברה	היקף המשרה	תפקיד	שם
655	-	-	-	-	-	-	655	-	-	-	25.5	100%	מנכ"ל	אבנר שחם
159	-	-	-	-	-	-	-	-	-	159	-	100%	סמנכ"ל	יוסף קליין
161	-	-	-	-	-	-	-	-	-	161	-	100%	סמנכ"ל	אריה כרמל
164	-	-	-	-	-	-	-	-	-	164	-	100%	סמנכ"ל	נח חולב
145	-	-	-	-	-	-	-	-	-	145	-	100%	סמנכ"ל	משה שפירא

\* סכומי התגמול מובאים במונחי עלות לחברה.

**תקנה 22: שכר וטובות הנאה**

גמול דירקטורים לשנת 2009 הסתכמו ב-32 אלפי דולר.

**שכר דירקטורים**

הדירקטורים מקרב הציבור בחברה מקבלים גמול שנתי בהתאם לדרגתה של החברה דרגה ג' (בסיס דצמבר 2007) - לאמור 33,610 ש"ח גמול השתתפות ולפי 1,685 ש"ח לישיבה. סכומים אלה מותאמים פעמיים בשנה לשינוי במדד המחירים לצרכן.

הקשר שבין התגמולים האמורים לבין תרומת מקבלי התגמולים לחברה הוא הדוק. ולדעת החברה התגמולים הללו הם הוגנים וסבירים. אין במשבר הפיננסי הפוקד את השווקים השנה כדי לשנות מתקפות הצהרה זו.

## שכר המנכ"ל

מנכ"ל החברה מר שחם מקבל את שכרו בצורת דמי ניהול המשולמים לחברה בבעלותו המלאה בשם אירו-ג'ט השקעות בע"מ על פי הסכם מיום 30 במאי 2005 אשר אושר בדירקטוריון החברה ובאסיפה הכללית. שכר המנכ"ל מבוסס על תשלום קבוע וכן "מענק בסיס" בשיעור של 1.5% מה-EBIDTA של השנה הקודמת הניתן לאירו-ג'ט. ההסכם האמור פקע ביום 31.12.2009. הסכם חדש מצוי בהליכי אישור ועד שיאושר לא ישולם למנכ"ל כל תגמול (ראו אירועים שקרו לאחר תקופת המאזן). לאור מעבר החברה למאזן דולרי אישר דירקטוריון החברה בהמלצת ועדת הביקורת כי מענק הבסיס יתורגם מדולרים ארה"ב לשקלים חדשים על פי שער יציג ביום העסקים האחרון על בסיס רבעוני.

## עסקאות עם בעלי עניין

עסקאות עם בעלי עניין בחברה בשנת 2009 היו זניחות מאחר שהיוו פחות מ-1% (אחוז אחד) ממחזור המכירות, מחזור ההוצאות, או סך הנכסים השנתי של החברה. בישיבת דירקטוריון מיום 11 במרץ 2010 החליטה החברה לאמץ קווים מנחים וכללים לסיווגה של עסקה של החברה או חברה בשליטתה עם בעל עניין בה כעסקה זניחה כקבוע בתקנה 64(3)(ד)(1) לתקנות ניירות ערך (עריכת דוחות כספיים שנתיים), התשנ"ג-1993 וכי כללים אלה ישמשו גם לבחינת היקף הגילוי בדוח התקופתי לגבי עסקה של החברה וחברה בשליטתה עם בעל שליטה או שלבעל השליטה יש באישורה עניין אישי ולגבי הצורך במסירת דיווח מיידית בגין עסקאות כאמור. לפי החלטת הדירקטוריון, בהיעדר שיקולים לסתור, עסקת בעל עניין, תיחשב כעסקה זניחה, אם הינה בשיעור של פחות מאחוז אחד, בהתאם לעניין, מסך כל הנכסים (כלומר סך המאזן), סך ההתחייבויות במאזן או סך ההוצאות או ההכנסות של החברה ב-4 הרבעונים האחרונים. הדירקטוריון החליט כי נוהל זה יחול על הדו"ח התקופתי הנוכחי.

קשורה סמוך ככל האפשר לתאריך הדוח

שיעור החזקה בהון, בהצבעה ובסמכות למנות דירקטורים		מס' נ"ע מוחזקים בתאריך 2.3.2010	מס' הנייר בבורסה	שם הנייר	מס' ת.ז. ו/או ח.פ. החברה ברשם החברות	שם בעל העניין
27.3%	25.7%	1,737,331	1081561	בית שמש	52-0021874	כלל תעשיות והשקעות בע"מ
8.8%	8.3%	560,323	1081561	בית שמש	51-2534926	כלל תעשיות ואנרגיה בע"מ (1)
27.0%	25.5%	1,720,130	1081561	בית שמש	51669745	אבנר שחם (2)
11.6%	10.9%	740,745	1081561	בית שמש	52-0043795	דש איפקס הולדינגס גמל בע"מ
0.05%	0.05%	3,180	1081561	בית שמש	52-0043795	דש איפקס הולדינגס קרנות בע"מ
0	5.7%	382,652 מניות רדומות (4)	1081561	בית שמש	52-0033200	מנועי בית שמש בע"מ (3)
0.8%	0.7%	47,886	1081561	בית שמש	51-1576209	אפסילון קרנות נאמנות (1991) בע"מ
1.1%	1.0%	70,770	1081561	בית שמש	52-0036120	כלל אחזקות עסקי ביטוח בע"מ
0.03%	0.02%	1,949	1081561	בית שמש	52-0036120	כלל אחזקות עסקי ביטוח בע"מ קרנות

חברה בבעלות מלאה של כלל תעשיות והשקעות בע"מ (1)

הן אישית והן באמצעות חברה בשליטתו המלאה "אבנר שחם השקעות בע"מ". (2)

מנועי בית שמש בע"מ (חברת הבת של מנועי בית שמש אחזקות (1997) בע"מ), (3)

(4) רכישת המניות על ידי מנועי בית שמש בע"מ בוצעה ב-16.02.2001.

**תקנה 24 א':** הון רשום, הון מונפק וניירות ערך המירים

**תקנה 25:** המען הרשום של התאגיד

דואר האלה, בית שמש 99900

כתובת דואר אלקטרוני: [pincas@bsel.co.il](mailto:pincas@bsel.co.il)

מספר טלפון: 02-9909201

מספר פקס: 02-9916713

**תקנה 26: הדירקטורים של התאגיד**

שם	בעז סימונס – יו"ר הדירקטוריון
מס' ת.ז.:	022017990
שנת לידה:	11.9.1965
מענו להמצאת כתבי בית דין:	טשרניחובסקי 13/11 תל-אביב
הנתינות:	ישראלית, אוסטרלית
חברות בועדות הדירקטוריון:	לא
דח"צ:	לא
האם דירקטור בלתי תלוי **	לא
השכלתו:	אקדמאית
האם הוא עובד של התאגיד, חברה בת, חברה קשורה או של בעל עניין:	כן
התאריך שבו החל את כהונתו כדירקטור:	14.3.2004
עיסוק בחמש השנים האחרונות:	סמנכ"ל בכיר בכלל תעשיות בע"מ, מנהל כספים בפועלים שוקי הון והשקעות בע"מ, חשב קבוצה בתעבורה אחזקות בע"מ.
פרוט התאגידים שבהם הוא משמש כדירקטור:	מכהן כדירקטור בחברות הבאות: תשלובת כיתן בע"מ, משאב יזום ופתוח בע"מ, קרגל בע"מ, פלסטרו-שק בע"מ, נשר מפעלי מלט ישראליים בע"מ, יפאורה בע"מ, יפאורה תבורי בע"מ, תעבורה אחזקות בע"מ, ובחברות נוספות בקבוצת כלל תעשיות בע"מ.
האם הוא בן משפחה של בעל עניין אחר בתאגיד:	לא
האם בעל מומחיות חשבונאית ופיננסית:	כן

\* דירקטור בלתי תלוי כמשמעות מונח זה בסעיף 219(ה) לחוק החברות התשנ"ט-1999 הינו דירקטור שמתקיימים לגביו תנאי הכשירות למינוי דירקטור חיצוני הקבועים בסעיפים 240 (ב) עד (ה) לחוק החברות וועדת הביקורת אישרה זאת, ושאינו מכהן כדירקטור בחברה מעל תשע שנים רצופות.

שם:	מוטי בסר, יו"ר ועדת ביקורת
מס' ת.ז.:	051771160
שנת לידה:	1952
מענו:	רחוב כחלית 54 יבנה
הנתינות:	ישראלית
חברות בועדות הדירקטוריון:	יו"ר ועדת הביקורת
דח"צ:	כן
השכלתו:	אקדמאית
האם הוא עובד של התאגיד, חברה בת, חברה קשורה או של בעל עניין :	לא
התאריך שבו החל את כהונתו כדירקטור:	10.06.2003
התאריך שבו סיים את כהונתו כדירקטור:	15.3.2009
עיסוק בחמש השנים האחרונות:	<p>לשעבר היועץ כספי לרמטכ"ל וראש אגף התקציבים במשרד הביטחון. מנכ"ל התאחדות תעשייני היהלומים בע"מ, דח"צ בבנק עצמאות למשכנתאות מקבוצת הבנק הבינלאומי, דירקטור ויו"ר ועדת השקעות במחלקת קופות הגמל של בנק אוצר החייל קחצ"ק, יו"ר מועצת המנהלים של "יובל חינוך" (חברה עירונית של תל אביב), דח"צ במלרג הנדסה וקבלנות בע"מ, סמנכ"ל באמדוקס. כיום מנהל הבונדס UK-S ודח"צ בחברת אילן גת מהנדסים.</p>
האם הוא בן משפחה של בעל עניין אחר בתאגיד:	לא.

<b>שם:</b>	<b>שלמה סדובסקי</b>
<b>ת.ז.</b>	054030242
<b>שנת לידה:</b>	1956
<b>מענו:</b>	רחוב ארז 28 כרמי יוסף
<b>נתינות:</b>	ישראלית
<b>חברות בוועדות הדירקטוריון:</b>	ועדת ביקורת
<b>דח"צ:</b>	כן
<b>האם דח"צ מומחה:</b>	כן
<b>האם הוא עובד של התאגיד, חברה בת, חברה קשורה או של בעל עניין :</b>	לא
<b>התאריך שבו החל את כהונתו כדירקטור:</b>	23/10/2007
<b>השכלתו:</b>	תואר אקדמי בכלכלה ומחשבים
<b>פירוט התאגידים שבהם הוא משמש כדירקטור:</b>	דירקטור בחברת סיריקה
<b>האם הוא בן משפחה של בעל עניין אחר בתאגיד:</b>	לא
<b>האם בעל מומחיות חשבונאית ופיננסית:</b>	כן
<b>עיסוק בחמש שנים אחרונות:</b>	מנהל פרויקט W.K באלביט מערכות בע"מ וסמנכ"ל ומקים חטיבת הוידאו בניס מערכות.

**\*\* "דירקטור חיצוני מומחה" כמשמעות המונח בתקנה 1 לתקנות החברות (כללים בדבר גמול והוצאות לדירקטור חיצוני) התש"ס-2000, הינו אחד משני אלה: (1) דירקטור בעל מומחיות חשבונאית ופיננסית; או (2) דירקטור שבשל השכלתו, ניסיונו וכישוריו הוא בעל מיומנות גבוהה והבנה עמוקה בתחום עיסוקה העיקרי של החברה.**



<b>שם:</b>	<b>דרור דותן</b>
<b>ת.ז.:</b>	037639788
<b>שנת לידה:</b>	2.11.1975
<b>מענו:</b>	גליקסברג 3/8, תל אביב
<b>נתינות:</b>	ישראלית
<b>חברות בועדות הדירקטוריון:</b>	ועדת ביקורת
<b>דח"צ:</b>	לא
<b>האם דירקטור בלתי תלוי:</b>	לא
<b>האם הוא עובד של התאגיד, חברה בת, חברה קשורה או של בעל עניין:</b>	כן, עוזר בכיר מנכ"ל כלל תעשיות והשקעות בע"מ בעלת עניין
<b>התאריך שבו החל את כהונתו כדירקטור</b>	30/5/2005
<b>השכלתו:</b>	אקדמאית
<b>עיסוק בחמש שנים אחרונות:</b>	עוזר מנכ"ל כלל תעשיות והשקעות בע"מ
<b>פירוט התאגידיים שבהם הוא משמש כדירקטור:</b>	תעבורה אחזקות בע"מ, גולף א.ק. בע"מ, כלל פי.וי. בע"מ, כרמל מערכות מיכלים בע"מ וחברות נוספות בקבוצת כלל תעשיות והשקעות בע"מ.
<b>האם הוא בן משפחה של בעל עניין אחר בתאגיד:</b>	לא
<b>האם בעל מומחיות חשבונאית ופיננסית:</b>	לא

<b>שם:</b>	<b>רות רבין</b>
<b>ת.ז.</b>	005586706
<b>שנת לידה:</b>	31.5.1929
<b>מענו:</b>	אלחריזי 4 ירושלים
<b>נתינות:</b>	ישראלית
<b>חברות בועדות הדירקטוריון:</b>	לא
<b>דח"צ:</b>	לא
<b>האם דירקטור בלתי תלוי</b>	לא
<b>האם הוא עובד של התאגיד, חברה בת, חברה קשורה או של בעל עניין :</b>	לא
<b>התאריך שבו החל את כהונתו כדירקטור:</b>	13.8.2006
<b>השכלתה:</b>	תואר ראשון במשפטים, תואר שני בביולוגיה ובוטניקה
<b>עיסוק בחמש השנים האחרונות:</b>	גישור
<b>האם בעל מומחיות חשבונאית ופיננסית:</b>	לא
<b>האם הוא בן משפחה של בעל עניין אחר בתאגיד:</b>	כן. הגב' רבין הינה דודתו של מר אבנר שחם, דירקטור, מנכ"ל החברה ומחזיק ב-24.8% מהון המניות המונפק של החברה.

שם:	דוד עברי
ת.ז.	003917762
תאריך לידה:	20.9.1934
מענו:	הזמיר 6, רמת השרון
נתינות:	ישראלית
חברות בועדות הדירקטוריון:	לא
דח"צ:	כן
האם דח"צ מומחה:	כן
האם דירקטור בלתי תלוי	כן
האם הוא עובד של התאגיד, חברה בת, חברה קשורה או של בעל עניין :	לא
התאריך שבו החל את כהונתו כדירקטור:	15.3.2009
השכלתו:	אקדמאית
פירוט התאגידים שבהם הוא משמש כדירקטור:	מכון פישר למחקר אסטרטגי אוויר וחלל
האם הוא בן משפחה של בעל עניין אחר בתאגיד:	לא
האם בעל מומחיות חשבונאית ופיננסית:	כן
עיסוק בחמש שנים אחרונות:	נשיא בואינג ישראל

**תקנה 26 א': נושאי משרה בכירה של התאגיד**

שם:	אבנר שחם
ת.ז.	51669745
תאריך לידה:	1.10.1952
מענו:	רח' הגפן 48 מזכרת בתיה
התפקיד שהינו ממלא בחברה:	מנכ"ל
האם הוא בן משפחה של נושא משרה בכירה אחר או של בעל עניין:	כן. אחיין של גב' רות רבין, דירקטורית בחברה
השכלתו וניסיונו העסקי בחמש השנים האחרונות:	אקדמאית, בוגר הטכניון בהנדסה תעשייה וניהול, מוסמך הטכניון בהנדסה תעשייה וניהול
התאריך בו החל את כהונתו:	1.6.1992

שם:	נח חולב
מס' ת.ז.	53490785
שנת לידה:	21.4.1955
התפקיד שהוא ממלא בתאגיד:	סמנכ"ל כספים
האם הוא בן משפחה של נושא משרה בכירה אחר או של בעל עניין:	לא
השכלתו וניסיונו העסקי בחמש השנים האחרונות:	אקדמאית, סמנכ"ל כספים במנועי בית שמש בע"מ.
התאריך שבו החל את כהונתו:	1.9.1997

שם:	יוסי קליין
מס' ת.ז.:	08961971
תאריך לידה:	23.11.1946
התפקיד שהוא ממלא בתאגיד:	סמנכ"ל, מנהל אגף היצור
האם הוא בן משפחה של נושא משרה בכירה אחר או של בעל עניין:	לא
השכלתו וניסיונו העסקי בחמש השנים האחרונות:	בוגר בי"ס להנדסאים בוגר מסלול "תלם" באוניברסיטת ת"א במגמת מנהל עסקים. ניסיון בניהול של 35 שנה 15 שנה אחרונות במב"ש.
התאריך שבו החל את כהונתו:	דצמבר 1993

שם:	אריה כרמל
מס' ת.ז.:	42079954
תאריך לידה:	19.8.1947
התפקיד שהוא ממלא בתאגיד:	סמנכ"ל שיפוץ והרכבה
האם הוא בן משפחה של נושא משרה בכירה אחר או של בעל עניין:	לא
השכלתו וניסיונו העסקי בחמש השנים האחרונות:	על תיכונית טכנית, קורס יזמות עסקית. ניהול אגף שיפוץ והרכבת מנועים
התאריך שבו החל את כהונתו:	1.1.1979

שם:	משה שפירא
מס' ת.ז.:	054500137
תאריך לידה:	28.8.1956
התפקיד שהוא ממלא בתאגיד:	סמנכ"ל פיתוח והנדסה
האם הוא בן משפחה של נושא משרה בכירה אחר או של בעל עניין :	לא
השכלתו וניסיונו העסקי בחמש השנים האחרונות:	דוקטורט בהנדסת מכונות בטכניון 4 שנים עוסק בפיתוח מנועי סילון 17 שנה מנהל פיתוח בתעשיות הביטחוניות
התאריך שבו החל את כהונתו:	15.2.2005

שם:	אביגדור הירש
מס' ת.ז.:	50728286
תאריך לידה:	28.8.1950
התפקיד שהוא ממלא בתאגיד:	סמנכ"ל שיווק ומכירות
האם הוא בן משפחה של נושא משרה בכירה אחר או של בעל עניין :	לא
השכלתו וניסיונו העסקי בחמש השנים האחרונות:	אקדמאי שיווק ומכירות
התאריך שבו החל את כהונתו:	1.9.1997

שם:	יעקב מעיין
מס' ת.ז.:	00998242-2
תאריך לידה:	7.4.1948
התפקיד שהוא ממלא בתאגיד:	סמנכ"ל א.איכות
האם הוא בן משפחה של נושא משרה בכירה אחר או של בעל עניין :	לא
השכלתו וניסיונו העסקי בחמש השנים האחרונות:	מהנדס אווירונאוטי, מנהל הנדסה ומו"פ
התאריך שבו החל את כהונתו:	במפעל משנת 1977

שם:	ירון שרים
מס' ת.ז.:	059662080
תאריך לידה:	27.2.1966
התפקיד שהוא ממלא בתאגיד:	מנהל בית היציקה
האם הוא בן משפחה של נושא משרה בכירה אחר או של בעל עניין :	לא
השכלתו וניסיונו העסקי בחמש השנים האחרונות:	מהנדס מכונות מנכ"ל דלק חשמלי – בית שמש
התאריך שבו החל את כהונתו:	1.2.2008

שם:	פרץ (פרי) גוטסמן
מס' ת.ז.:	047869037
תאריך לידה:	11.10.1950
התפקיד שהוא ממלא בתאגיד:	מנהל משאבי אנוש
האם הוא בן משפחה של נושא משרה בכירה אחר או של בעל עניין :	לא
השכלתו וניסיונו העסקי בחמש השנים האחרונות:	השכלה על תיכונית (הכשרת מורים חשמל ואלקטרוניקה בטכניון חיפה) קורסים והשתלמויות בתחום כח אדם שכר וביטוח פנסיוני. בתפקיד מ-1.9.1988
התאריך שבו החל את כהונתו:	עובד בחברה מ-1.9.1977

שם:	עופר אורליצקי
מס' ת.ז.	054566252
תאריך לידה:	1956
התפקיד שהוא ממלא בתאגיד:	מבקר פנים
האם הוא בן משפחה של נושא משרה בכירה אחר או של בעל עניין :	לא.
השכלתו וניסיונו העסקי בחמש השנים האחרונות:	מבצע מידי שנה בקורת פנימית בגופים גדולים בצה"ל, (אכ"א, מנהל התשלומים, מח"צ, בנק אוצר החייל).
התאריך שבו החל את כהונתו:	27.5.1998

שם:	עודד פנקס
מס' ת.ז.	024142101
תאריך לידה:	11.7.1969
התפקיד שהוא ממלא בתאגיד:	יועץ משפטי
האם הוא בן משפחה של נושא משרה בכירה אחר או של בעל עניין :	לא
השכלתו וניסיונו העסקי בחמש השנים האחרונות:	אקדמאית, בוגר במשפטים, מוסמך במינהל עסקים ובמשפטים. עו"ד בנציבות הסחר הפדראלית, ארה"ב, עו"ד במשרד עו"ד בניו יורק, יועץ בכיר ברשות ההגבלים העסקיים.
התאריך שבו החל את כהונתו:	1.2.2009



**תקנה 26 ב': מורשה חתימה של התאגיד**

לחברה אין מורשה חתימה עצמאי כהגדרתו בחוק ניירות ערך

**תקנה 27: רואה חשבון של התאגיד**

Deloitte & Touche בריטמן אלמגור, משרד רואי חשבון  
מרכז עזריאלי 1, תל אביב 67021  
למיטב ידיעת החברה, רואה החשבון ו/או שותפו אינם בעלי עניין או בן משפחה של  
בעל עניין או של נושא משרה בכירה בתאגיד.

**תקנה 28: שינוי בתזכיר או בתקנות (תיקון התשנ"ד)**

לא נערכו שינויים בתזכיר החברה או בתקנות החברה בשנת 2009.

**תקנה 29(א): המלצות והחלטות הדירקטורים**

דירקטוריון החברה החליט ביום 16 בנובמבר 2008, להשקיע כהון במב"ש סך של  
3 מיליון ₪ אשר יחולק ע"י מב"ש כדיבידנד לחברה ויתקבל בחברה וזאת כנגד  
הקצאה לחברה של 750,000 מניות רגילות של מב"ש בנות 0.10 ₪ ע.ג כל אחת.

ביום 23 ביולי 2009 אישרה האסיפה הכללית של מב"ש את הקצאת ההון ומיד  
לאחר מכן השלימה מב"ש את הגדלת הונה המונפק ב-750,000 מניות והעבירה  
מניות אלה לידי החברה.

**תקנה 29(ג): החלטות אסיפה כללית מיוחדת**

ביום 17 בפברואר 2010 התקיימה אסיפה כללית מיוחדת אשר אישרה את מינוי  
של מר דוד עברי כדירקטור חיצוני בחברה לתקופה של 3 שנים החל מיום 15 במרץ  
2009, את תנאי כהונתו של מר עברי והענקת ביטוח ופטור למר עברי בתנאים  
בנוסח המקובלים בחברה ביחס לנושאי משרה.

## תקנה 29א(4): החלטות החברה – ביטוח והתחייבות לשיפוי

ביום 14 בפברואר 2008 אישרה האסיפה הכללית של החברה את ההחלטות הבאות:

- א. אישור התחייבות מראש למתן שיפוי לדירקטורים ולנושאי משרה בחברה, כפי שיכהנו מעת לעת, לרבות הדירקטורים אשר כיהנו בחברה החל מחודש ינואר 2001, בהתאם לתנאים המפורטים בכתב השיפוי לנושאי משרה, ואישור הוצאה מעת לעת לנושאי המשרה כאמור, כתבי שיפוי בנוסח זה.
- ב. אישור התקשרות החברה בפוליסה לביטוח אחריות דירקטורים ונושאי משרה אשר מכהנים בחברה. הפוליסה הינה בגבול אחריות של 8 מיליון דולר, לכל מקרה ביטוח ולתקופת הביטוח במצטבר. פוליסת הביטוח הייתה של כלל חברה לביטוח בע"מ. תקופת הביטוח הייתה החל מיום 1 ביולי 2007 ועד ליום 30 ביוני 2008. סך הפרמיה אותה שילמה החברה בגין הפוליסה כאמור הינו 13,500 דולר. ההשתתפות העצמית של החברה בגין אירוע המתרחש בכל מקום פרט לארה"ב וקנדה היא בסך 10,000 דולר ארה"ב לאירוע. ההשתתפות העצמית של החברה בגין אירוע המתרחש בארה"ב או בקנדה היא בסך 50,000 דולר ארה"ב.
- ג. אישור החלטת מסגרת לפיה החברה תהא רשאית להתקשר מעת לעת בפוליסות, לרבות עם בעלי עניין בחברה - לביטוח אחריות דירקטורים ונושאי משרה בחברה, בכפוף להגבלות כמפורט להלן:
1. הכיסוי הביטוחי יהיה בסכום שלא יפחת מסך של שבעה (7) מיליון דולר ארה"ב ולא יעלה על סך של שמונה (8) מיליון דולר ארה"ב עבור כל נושאי המשרה בחברה;
  2. הפרמיה השנתית לא תעלה על סך של 20,000 אלף דולר לתקופה של שנה;
  3. ועדת הביקורת ודירקטוריון החברה יאשרו מדי שנה, את סכום הכיסוי הביטוחי ואת גובה הפרמיה, בהתאם לאמור בס"ק א' וב' לעיל ולאחר שווידאו, כי הסכומים הינם סבירים בנסיבות העניין בהתחשב בחשיפות החברה ובתנאי השוק;

4. כן יאשרו ועדת הביקורת ודירקטוריון החברה כי רכישת פוליסת ביטוח מחברת ביטוח שהיא בעלת עניין בחברה (אם וככל שתובא לאישור רכישת פוליסה מבעל עניין), אינה עסקה חריגה בהתאם להוראות הדין.

5. ועדת הביקורת ודירקטוריון החברה יאשרו מדי שנה, כי התקשרות החברה בפוליסה החדשה עומדת בתנאים הקבועים לעיל;

6. החלטת מסגרת זו הינה בתוקף ממועד קבלתה על ידי האסיפה הכללית של החברה ועד לתום 5 שנים ממועד זה. בטרם כל חידוש ו/או הארכה של הפוליסה תביא הנהלת החברה לאישור ועדת הביקורת והדירקטוריון של החברה את הפוליסה החדשה בהתאם למפורט לעיל.

ד. הביטוח הנכחי שהוחל על יד הנהלת החברה הינו בגבול אחריות של 9 מיליון דולר לכל מקרה ביטוח ולתקופת הביטוח במצטבר. פוליסת הביטוח הינה של כלל חברה לביטוח בע"מ. תקופת הביטוח הינה מיום 1 ביולי 2009 ועד 30 ביוני 2010. סך הפרמיה אותה משלמת החברה בגין הפוליסה כאמור, הינו \$13,000. ההשתתפות העצמית של החברה בגין אירוע המתרחש בכל מקום פרט לארה"ב וקנדה היא \$10,000 ארה"ב לאירוע. ההשתתפות העצמית של החברה בגין אירוע המתרחש בארה"ב או בקנדה היא בסך \$50,000 ארה"ב.

ה. ביום 11.3.2010 אישרו ועדת הביקורת ודירקטוריון החברה פוליסה זו קבעו כי לא חל שינוי מהותי הדורש עדכון של החלטת האסיפה הכללית משנת 2008, או העברת הביטוח הנוכחי לאישור האסיפה, הואיל וגובה הפרמיה איננו עולה על הסכום שאושר באסיפה הכללית, משנת 2008. את סכום הכיסוי הביטוחי ואת גובה הפרמיה לשנה הקרובה בהתאם להחלטת האסיפה הכללית ולאחר שוידאו כי הסכומים הינם סבירים בנסיבות העניין ובהתחשב בחשיפות החברה ובתנאי השוק.

#### מנועי בית שמש אחזקות (1997) בע"מ

שמות החותמים	חתימה	תפקידם
בעז סימונס	_____	יושב ראש הדירקטוריון
אבנר שחם	_____	מנהל כללי

תאריך: 11 במרץ 2010