



**RATI**  **רציו**

**רציו**  
**חיפושי נפט**  
**(1992)**  
שותפות מוגבלת

מצגת השותפות

ספטמבר 2014

[1]

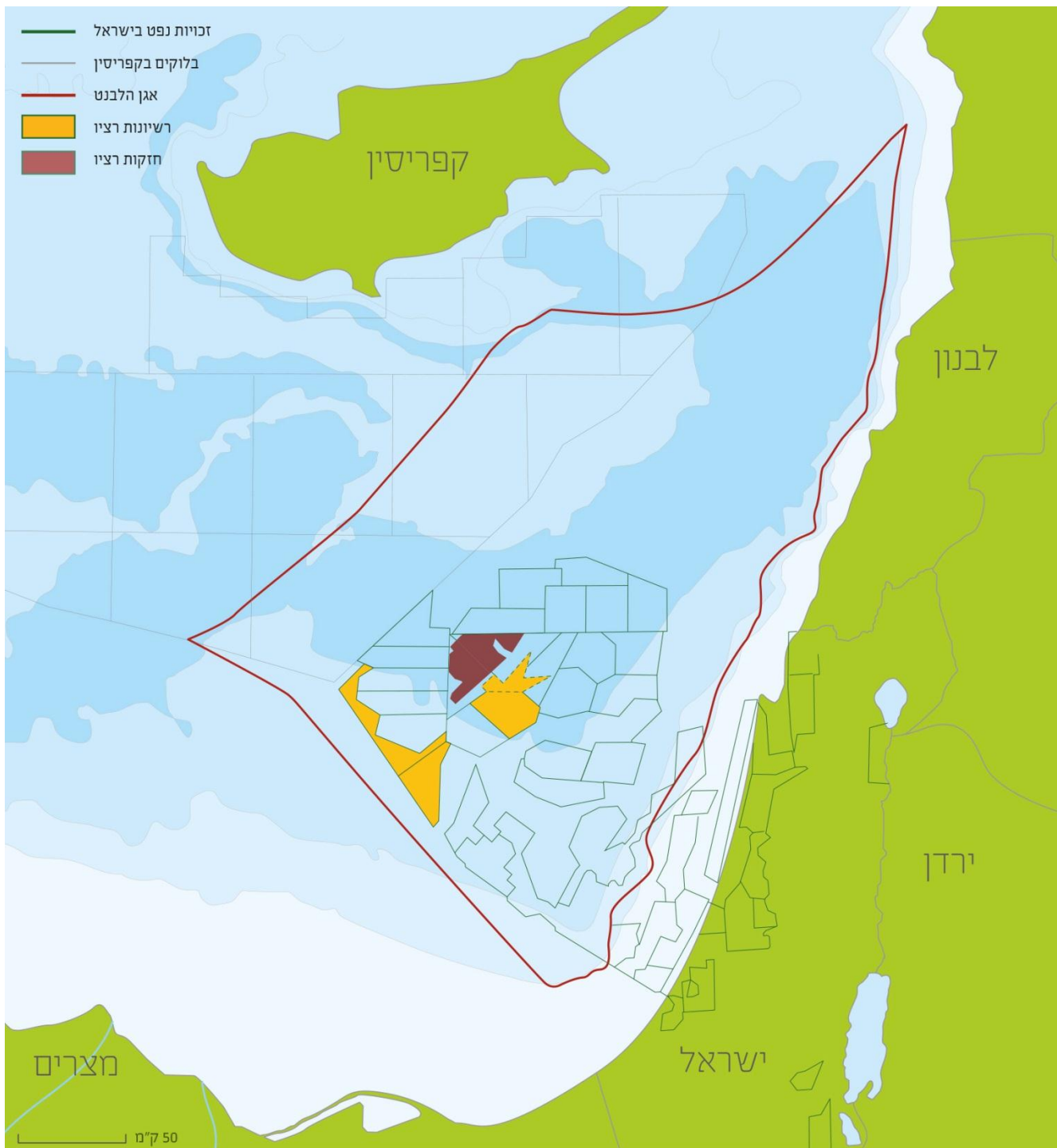
# הצהרה

מצגת זו הוכנה ע"י רציו חיפושי נפט (1992) – שותפות מוגבלת ("השותפות" או "רציו") והיא אינה מהווה הצעה לרכישת ניירות ערך של השותפות או הזמנה לקבלת הצעות כאמור, ונועדה אך ורק למסירת מידע למשקיעים.

המידע הכלול במצגת וכל מידע אחר שיימסר במהלך הצגת המצגת אינו מהווה בסיס לקבלת החלטת השקעה, ואינו מהווה המלצה או חוות דעת, וכן לא מהווה תחליף לשיקול דעת של משקיע פוטנציאלי. האמור במצגת בכל הקשור לניתוח פעילות השותפות הינו תמצית בלבד, ועל מנת לקבל תמונה מלאה של פעילות השותפות לרבות גורמי הסיכון, יש לעיין בדיווחים המלאים של השותפות המתפרסמים באתר רשות ניירות ערך ובאתר הבורסה. השותפות ו/או השותף הכללי בשותפות אינם אחראים לשלמות או דיוק המידע הנכלל במצגת זו, והם לא יישאו באחריות לנזקים ו/או הפסדים כלשהם העלולים להיגרם כתוצאה מהשימוש במידע.

המצגת כוללת מידע צופה פני עתיד, כהגדרתו בחוק ניירות ערך, של תחזיות, מטרות, הערכות ואומדנים המתייחסים לאירועים או עניינים עתידיים, אשר התממשותם אינה ודאית ואינה בשליטת השותפות.

התממשותו ו/או אי התממשותו של המידע הצופה פני עתיד עשוי להיות מושפע מגורמים שונים לרבות גורמים הקשורים בפרויקטים של חיפושים והפקה של נפט וגז טבעי.



# אגן הלבנט

רציו ממוקדת  
 בחיפושים והפקה של  
 הידרוקרבונים במים  
 עמוקים באגן  
 המזרחי של הים  
 התיכון

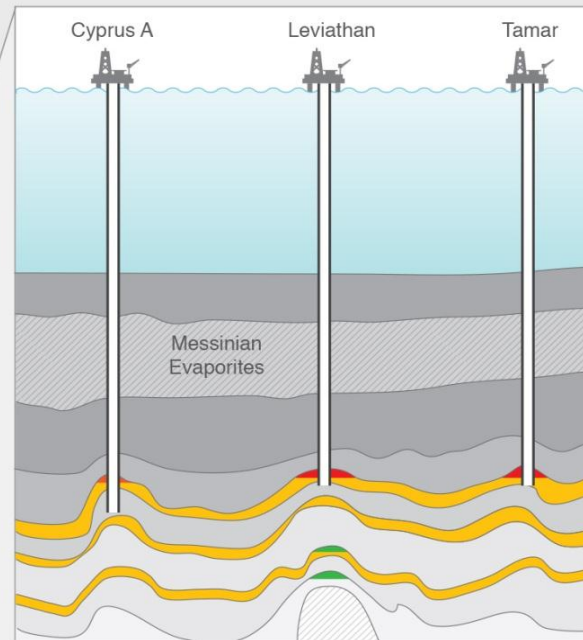
# אגן הלבנט

פוטנציאל  
כ-122 טריליון  
רגל מעוקב (TCF)\*

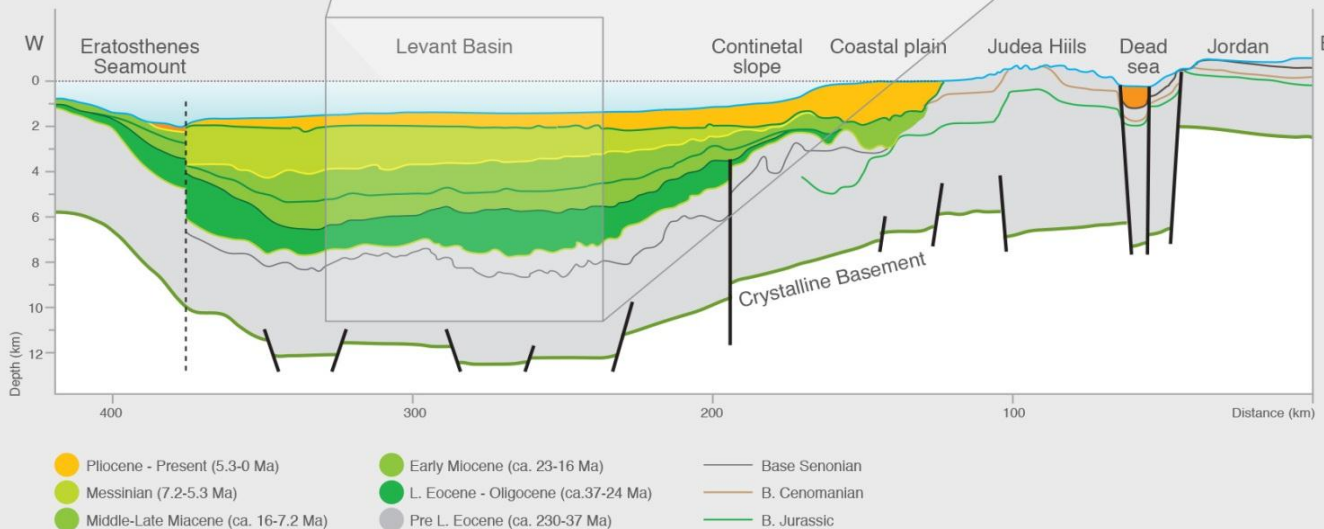
כמויות שנתגלו  
כ-41 טריליון  
רגל מעוקב (TCF)\*\*

\* מקור: סקר גיאולוגי  
בארה"ב (USGS)  
מרץ 2010

\*\* רזרבות ומשאבים מותנים – 2C  
(בקטגוריית הטוב ביותר)

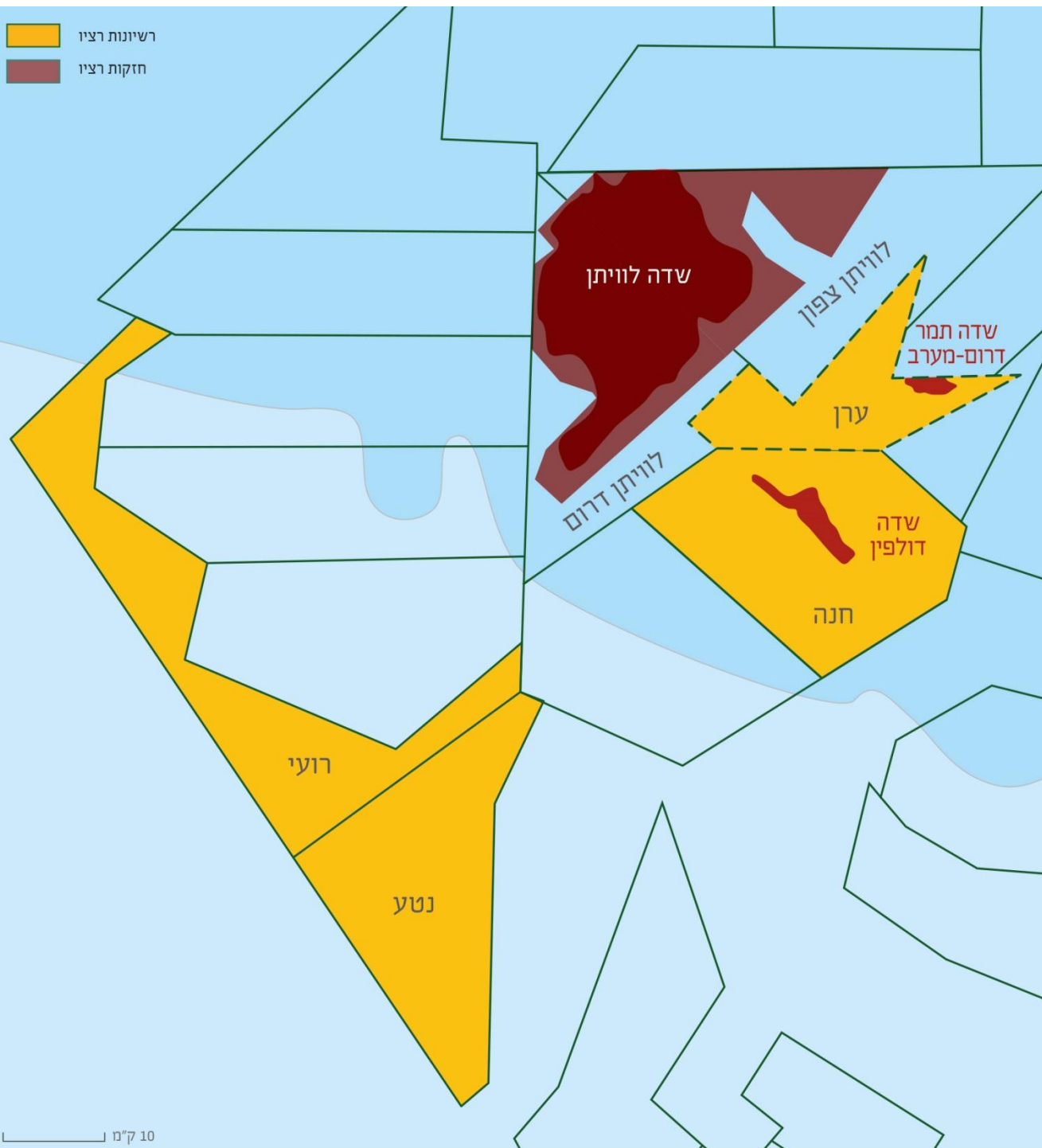


\* Source: Noble Energy



\* Source: Steinberg et al, 2011, Geology

רשיונות רציו  
 חזקות רציו



10 ק"מ

# נכסי רציו

## חזקות:

- מפעיל: נובל אנרג'י
- לווייתן דרום (15%) ←
- לווייתן צפון (15%) ←

## רישיונות:

- מפעיל: נובל אנרג'י
- ערן (15%)\* ←
- חנה (15%) ←

## מפעיל: אדיסון

- נטע (70%) ←
- רועי (70%) ←

(\*) באוגוסט 2014 שר האנרגיה דחה את הערעור שהגישו השותפים ברישיון ערן על החלטת הממונה על ענייני הנפט, לפיה רישיון ערן פקע. רציו ושותפיה בוחנים את האפשרויות המשפטיות העומדות להם למימוש זכויותיהם בקשר עם רישיון ערן

[5]



# תגלית לוויתן

נכס ברמה עולמית  
במונחים של איכות,  
כמות ופוטנציאל הפקה  
גבוה

שדה הגז הגדול ביותר  
באגן הלבנט

← איתן אייזנברג, אחד המייסדים של רציו, הוא אבי תגליות לוויתן ודולפין

← רציו החזיקה ב- 100% מהזכויות בשטחי החיפוש של אזור "רציו-ים" ובשנת 2007 צירפה את שותפיה הנוכחיים

← השדה ממוקם בחזקות לוויתן דרום ולוויתן צפון, כ- 135 ק"מ מערבית לחיפה ובעומק מים של כ- 1,630 מטר. השדה משתרע על שטח של כ- 325 ק"מ

← מדיניות יצוא הגז מאפשרת יצוא של 50% מכמות הגז בשדה לוויתן ובנוסף עד ל- 25% נוספים בביצוע עסקאות החלף (SWAP) בין מאגרי גז שונים. פוטנציאל היצוא הנוכחי משדה לוויתן הינו בהיקף של כ- 16.4 טריליון רגל מעוקב (TCF)

← בחודש מרץ 2014 הממונה על הנפט העניק לרציו ולשותפותיה שתי חזקות לתקופה של 30 שנה לפיתוח ולהפקה של גז טבעי וקונדנסאט משדה לוויתן

← בדוח הערכת המשאבים האחרון של NSAI חל גידול של כ- 16% בהערכות המשאבים המותנים כך שהערכת המשאבים של הגז הטבעי במאגר הינה כ- 21.9 טריליון רגל מעוקב (TCF); גידול של כ- 3 טריליון רגל מעוקב (TCF) בכמויות הגז הטבעי ושל כ- 5.3 מיליון חביות (MMBBL) בכמויות הקונדנסאט (שניהם בקטגוריה הטוב ביותר – 2C)

## ← משאבים מותנים, הערכת NSAI (נכון ליוני 2014)

גבוה (C3)	הטוב ביותר (2C)	נמוך (1C)	
26.5	<b>21.9</b>	16.5	גז טבעי (טריליון רגל מעוקב- TCF)
47.7	<b>39.4</b>	29.8	קונדנסאט (מיליון חביות- MMBBL)

# תגלית לוויתן

גודל ומיקום השדה  
מאפשרים מגוון  
אפשרויות למסחור הגז

פרויקטים של אספקה  
באמצעות צנרת גז  
מיועדים ללקוחות  
בישראל, ברשות  
הפלסטינאית וכן ליצוא  
ללקוחות בירדן, טורקיה,  
מצרים וקפריסין

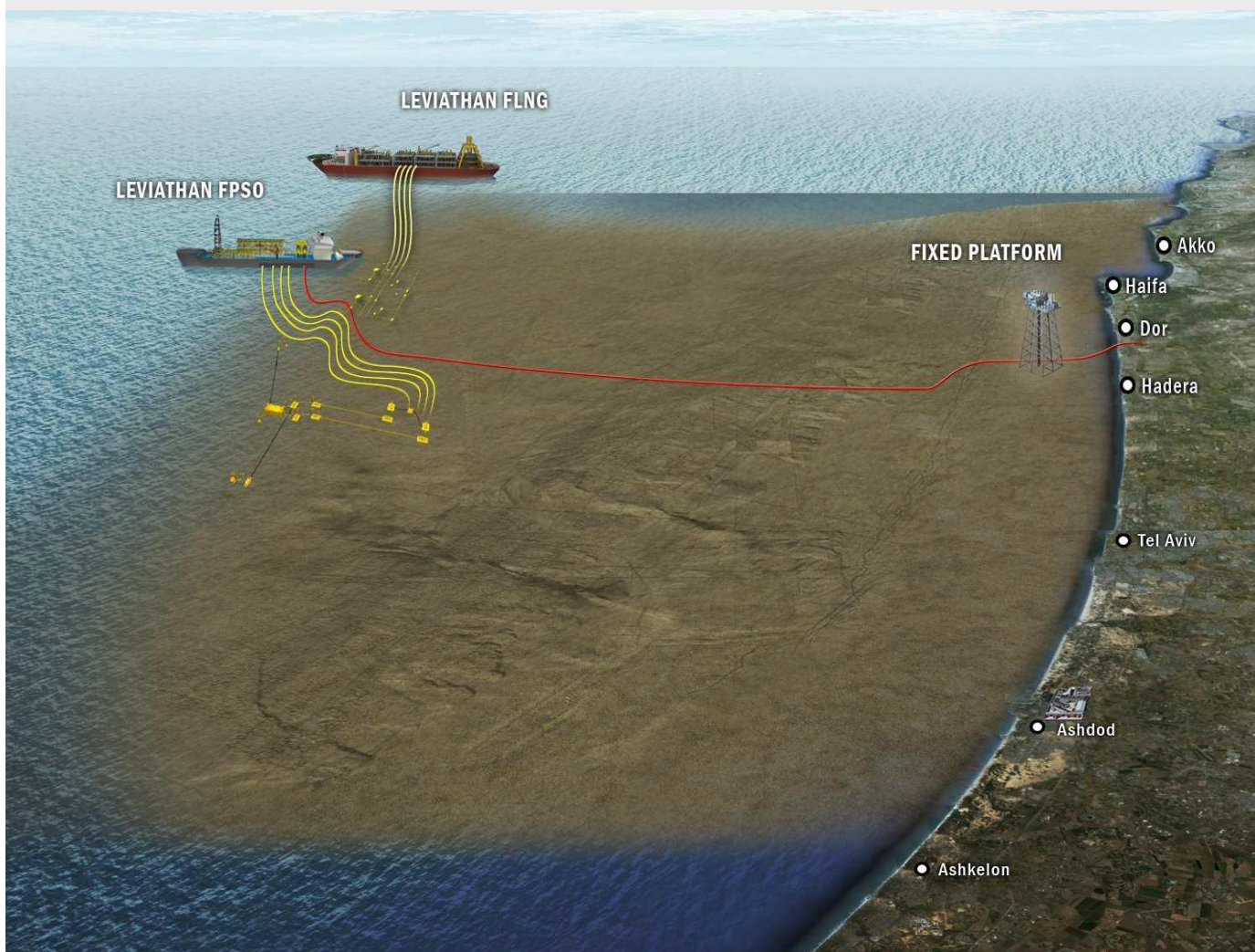
פרויקט של אספקה  
באמצעות הנזלת הגז  
מיועד בעיקר לשווקים  
באסיה



## פרויקט אספקה באמצעות צנרת גז בשלב ראשון – בבחינה (\*)

מתקן הפקה צף (FPSO) עם יכולת עיבוד של 1.6 ביליון רגל מעוקב ליום

הפרויקט יתמקד באספקה ללקוחות בישראל וליצוא ללקוחות בשווקי יעד אזוריים



# פיתוח לוויתן

## פיתוח השדה יתבצע במספר שלבים

המפעיל צופה תחילת  
הפקה של גז בשלב ראשון  
ב- 2017/2018 (\*)

שלבים נוספים אפשריים -  
אספקה באמצעות צנרת  
גז, מתקן ימי להנזלת גז,  
שילוב עם מתקן הנזלה  
בקפריסין (\*)



## ישראל

- ← תחזית ביקוש לגז טבעי למעלה מ- 1,500 מיליון רגל מעוקב ליום (mmcf/d) בשנת 2018 (\*)
- ← הסבת תחנת כוח פחמית (1400 מגה וואט) לשימוש בגז טבעי צפויה, להסתיים ברבעון הרביעי של שנת 2016. תצרוכת צפויה, כ- 250 מיליון רגל מעוקב ליום (\*)
- ← הסבות נוספות של תחנות כוח פחמיות לשימוש בגז טבעי מתוכננות בשנת 2019 (\*)

## קפריסין

- ← באפריל 2014 הוגשה הצעה לאספקת גז טבעי משדה לויתן בהיקף של 0.7-0.95 ביליון מטר מעוקב לשנה לתקופה של 5-8 שנים

## הרשות הפלסטינאית

- ← הסכם לתקופה של 20 שנים למכירת גז נחתם עם חברה פרטית המקדמת הקמת תחנת כוח בהיקף של 200 מגה וואט שתמוקם בגדה המערבית
- ← כמות חוזית כוללת – עד 4.75 ביליון מטר מעוקב
- ← הכנסות צפויות – 1.0-1.2 מיליארד דולר

# פרויקטים של אספקה בצנרת גז: ישראל, קפריסין, רשות פלסטינאית

ביקוש חזק וגדל בשוק הישראלי

צריכת גז טבעי בישראל בשנת 2013 כ- 750 מיליון רגל מעוקב ליום

הסכם ראשון למכירת גז משדה לויתן נחתם בינואר 2014

## עיקרי מכתב ההבנות עם בריטיש גז

← כמות חוזית שנתית: 7 ביליון מטר מעוקב (BCM)

← תקופה: 15 שנים של אספקת גז טבעי

← נקודת מסירת הגז: ביציאה ממתקן ההפקה הצף (FPSO)

צפי מכירות גז לאורך תקופת ההסכם, כ- 3.7 טריליון רגל מעוקב (TCF) (כ- 17% מהיקף משאבי הגז הטבעי במאגר לוויטן)

## פרויקטים של אספקה בצנרת גז: מצרים

שותפי לוויטן ובריטיש גז חתמו ביוני 2014 על מכתב הבנות בלתי מחייב לנהל מו"מ על הסכם מכירת גז

הגז מלוויטן נועד להנזלה במתקן של בריטיש גז באידקו

בשנת 2013 המתקן באידקו פעל בתפוקה של כ- 30% מהקיבולת בעקבות מחסור באספקה של גז טבעי

## עיקרי מכתב ההבנות עם חברת החשמל הלאומית של ירדן (NEPCO)

- ← כמות חוזית כוללת: 45 ביליון מטר מעוקב
  - ← תקופה: 15 שנים של אספקת גז טבעי
  - ← נקודת מסירת הגז: נקודת הגבול בין ישראל וירדן
  - ← מחיר: הצמדה למחיר הנפט (ברנט), כולל "מחיר רצפה"; תמחור הגז יהיה דומה להסכמי מכירת גז אחרים שנחתמו ליצוא גז מישראל
  - ← הסכם מחייב לאספקת גז צפוי להיחתם עד סוף 2014
- צפי מכירות גז לאורך תקופת ההסכם הוא כ-1.6 טריליון רגל מעוקב (כ-7% מהיקף משאבי הגז במאגר לווייתן)**

## פרויקטים של אספקה בצנרת גז: ירדן

נובל אנרג'י וחברת החשמל הלאומית של ירדן (NEPCO) חתמו בספטמבר 2014 על מכתב הבנות בלתי מחייב לנהל מו"מ על תנאי הסכם לאספקת גז משדה לווייתן

חברת שיווק שתוקם על ידי נובל תרכוש את הגז משותפי לווייתן

# פרויקטים של אספקה בצנרת גז: טורקיה

טורקיה היא שוק פוטנציאלי משמעותי לאספקת גז בצנרת

על סמך תחזיות הביקוש בשוק הטורקי, פוטנציאל האספקה מלויתן לשוק הטורקי הוא עד לכ- 10 BCM לשנה

## ביקוש גדל והולך

ביקוש ב- 2012 כ- 46 BCM, תחזית ביקוש ב- 2020 כ- 60 BCM (\*)

## גיוון מקורות האספקה

בשנת 2012 כ- 75% מהגז הטורקי יובא מרוסיה ואירן

פוטנציאל לשמש מרכז מעבר (HUB) בין מזרח ומערב

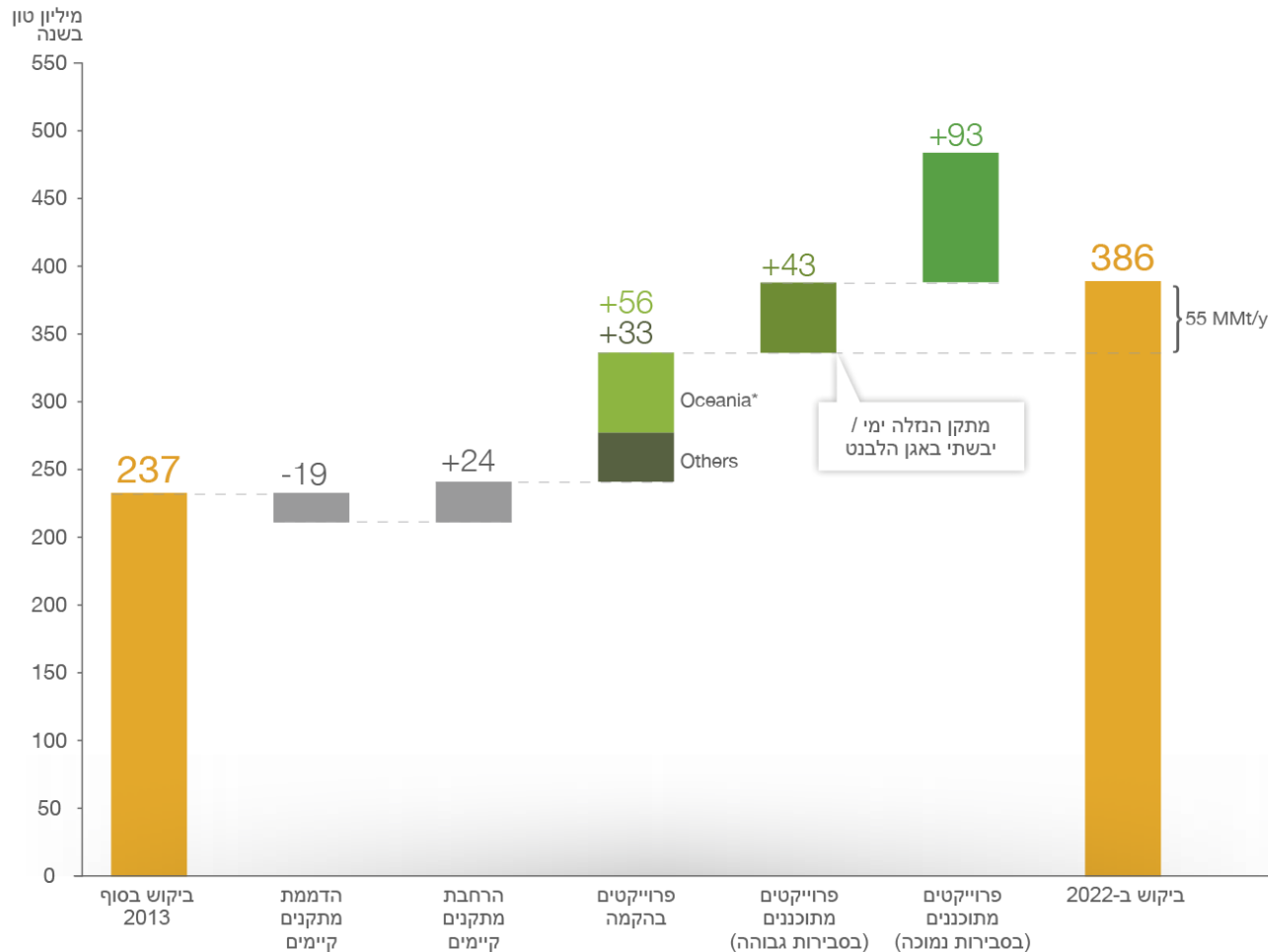
בתכנון מספר פרויקטים של רשתות הולכה (TAP, TANAP)

## צנרת יבוא גז ומתקני גיזוז קיימים



# תחזית ביקוש והיצע עולמי של גז נוזלי

תוספת כמות גז נוזלי נדרשת עד לשנת 2022 כ- 55 מיליון טון בשנה



# פרויקטים של אספקת גז נוזלי (LNG)

פרויקטים ברחבי העולם מתחרים ביניהם בהבטחת חוזי אספקת LNG במטרה להגיע להחלטת השקעה סופית (FID) עד שנת 2018

פרויקט הנזלה ימי (FLNG) בלזיתן נמצא בשלב בחינה; שלב תכנון ראשוני (Pre-FEED) הסתיים

# פרוספקט לוויתן עמוק

הזדמנות לבחינת  
קונספט גיאולוגי חדש  
באגן הלבנט

[14]

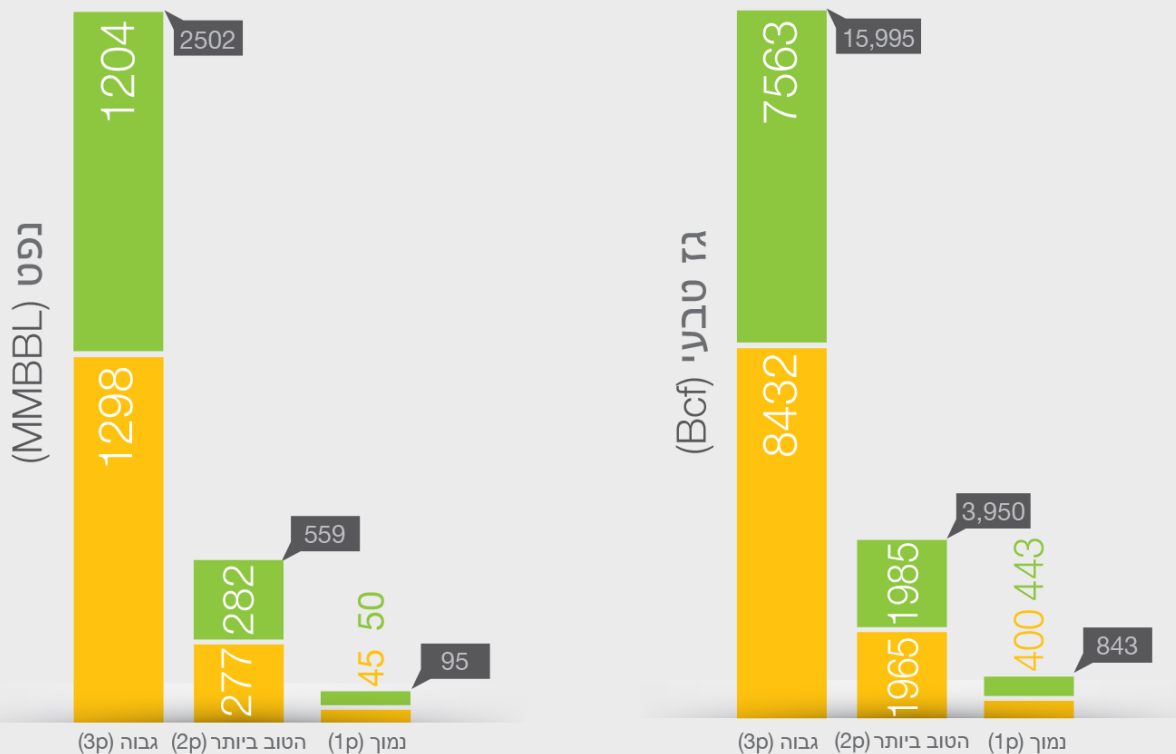


- ← המפעיל אומד ב- 25% את ההסתברות הגיאולוגית להצלחה
- ← המפעיל מעריך שקידוח למטרות העמוקות יחל ברבעון השני של 2015 (\*)
- ← סלעים מתקופת ה- Mesozoic מייצרים הידרוקרבונים באזור המזרח התיכון וצפון אפריקה
- ← במידה וימצאו הידרוקרבונים תהיה לכך השלכה אזורית מהותית במיוחד על מבנים סמוכים

## משאבים פרוספקטיביים, הערכת NSAI טרום קידוח

קרטיון תיכון 15%

סיכוי גיאולוגי להצלחה: קרטיון תחתון 21%



(\*) מקור – נובל אנרג'י – כנס של יו.בי.אס – מאי 2014

# רישיונות נטע ורועי

רציו יזמה והתחילה  
את פעולות החיפוש  
בשטחי הרישיונות  
בשנת 2010

הרישיונות ממוקמים  
מדרום-מערב  
לתגלית לוזיתן

בשנת 2010 קיבלה רציו את היתר מוקדם גל (בשטחו נמצאים הרישיונות) ובשנת 2012 השלימה את ביצועו ועיבודו של סקר תלת ממד בשטחי הרישיונות

בנובמבר 2012 הצטרפה אדיסון להמשך פעולות החיפוש ברישיונות כמפעיל. אדיסון מחזיקה ב- 20% מהזכויות ברישיונות

רציו מספקת למפעיל שירותים גאולוגיים ושירותים מקצועיים אחרים באופן שוטף לטובת הפעולות המשותפות ברישיונות

רציו ביחד עם המפעיל ממשיכים בניתוח ובהערכה של הפוטנציאל ברישיונות

בהתאם לתוכנית העבודה שאושרה על ידי הממונה על ענייני הנפט:

הגשת דוח משאבים פרוספקטיביים עד פברואר 2015

תחילת קידוח אקספלורציה עד דצמבר 2015

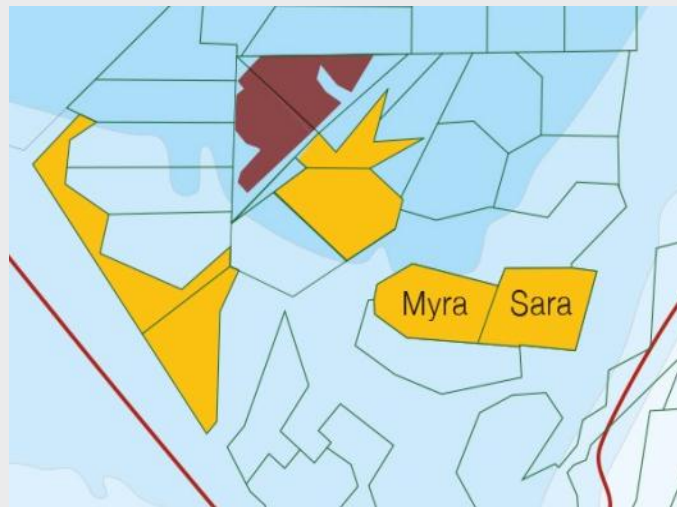


# רישיונות שרה ומירה

רציו חתמה הסכם  
מותנה להצטרפות  
לרישיונות

שטחי הרישיונות  
ממוקמים באגן  
הלבנט מזרחית  
לתגלית לוויתן

- ← באפריל 2014 רציו חתמה על הסכם מותנה להצטרפות לרישיונות שרה ומירה, לפיו רציו תחזיק ב- 25% מהזכויות בכל אחד מהרישיונות
- ← רציו הציגה למחזיקי הזכויות הנוכחיים ברישיונות מפעיל חדש, חברת אנרג'יאן, להמשך פעולות החיפוש לבחינת הפוטנציאל ברישיונות
- ← לחברת אנרג'יאן יש מיזם משותף עם חברת אושן-ריג, המתמחה בקידוחים במים עמוקים מאוד
- ← בהתאם להסכם, רציו תחזיר למעבירי הזכויות חלק מהוצאות העבר שהיו להם ברישיונות ועד לסכום של כ- 7.7 מיליון דולר במקרה ותהיה תגלית מסחרית. החזר ההוצאות כאמור יתבצע רק לאחר החזר ההשקעה של רציו ברישיונות ורק ממכירות של הידרוקרבונים שיימצאו, אם יימצאו, בשטחי הרישיונות
- ← הרישיונות בתוקף עד יולי 2015





# מידע פיננסי ובורסאי

נגישות מידית  
לשוק ההון

נסחרת במדד  
"תל אביב 75"

## גיוסי הון

מאז הקמתה בשנת 1992, רציו גייסה כ- 170 מיליון דולר, מתוכם כ- 38 מיליון דולר בשנת 2013

פוטנציאל לגיוס נוסף עד לסכום של כ- 109 מיליון דולר בעקבות מימוש אופציות

רציו מקדמת אפשרויות למימון פיתוח פרויקט לווייתן באמצעות:

גיוס חוב ציבורי באמצעות חברת בת ייעודית, וכן

הבטחת קווי אשראי ממוסדות פיננסיים

## סחירות בבורסת תל אביב

אחד מניירות הערך הסחירים ביותר בתקופה ינואר 2011 עד יוני 2014

## שווי שוק

1,070 מיליון דולר, מחיר יחידה 49.0, נכון ליום 31 באוגוסט 2014

## מחירי יעד

UBS – 67, פסגות - 52



# פרטי קשר

רציו חיפושי נפט

יהודה הלוי 85  
תל אביב 6579614  
טלפון 03-5661338  
פקס 03-5661280  
[office@ratioil.com](mailto:office@ratioil.com)